

4 番組同時録画対応 USB 接続デジタル 3 波チューナー SK-ME4B

※本製品の技術サポートは行っておりません。

ユーザーズガイド

Version1.1

<http://www.sknet-web.co.jp/>

目次

はじめに	1
デジタル放送の視聴について	2
製品仕様	3
パッケージ内容物の確認	4
ユーザー登録について	4
mini B - CASカードについて	5
アンテナの確認と設置	6
パラボラアンテナへの電源給電について	7
本製品で受信・視聴可能なデジタル放送について	7
本体のセットアップ	8
パソコンが製品を認識しているか確認	9
デバイスドライバのインストール	10
デバイスドライバのインストールを確認する	12
アプリケーションのインストール	13
アプリケーションを起動する	17
デジタル放送のチャンネルを登録する	18
受信チャンネルの自動スキャンを行う	20
手動でチャンネルを追加する	20
デジタル放送を見る	21
コントロールパネルについて	22
プレビューウィンドウの操作	23
番組表 (EPG) を表示する	24
番組録画を行う	25
録画番組保存先の設定	26
録画番組のファイルを移動する	27
録画番組を再生する	28
録画番組を削除する	29
予約録画を行う	30
番組同時録画について	30
EPG から録画予約を行う	31
手動で録画予約を行う	32
おまかせ録画を行う	33
予約の確認や取り消しを行う	34
EPG 設定について	35
EPG 自動更新の設定	35
各種設定について	36
暗証番号・視聴年齢制限・録画モード変更	36
バージョン / アップデートを確認する	37
しおり機能	37
アンインストール	38
困ったときに	43

はじめに

この度はエスケイネット株式会社、デジタルテレビチューナー「SK-ME4B」製品をお買い求めいただき、誠にありがとうございます。本製品は地上・BS・CSデジタル放送をパソコンで視聴・録画をするための製品です。本製品をご利用いただくにあたって、本書をよく読み正しくお使いください。本書はお読みいただいた後も、いつでも取り出せる場所に大切に保管してください。

安全にお使いいただくために

本製品を安全にご利用いただくために、下記の事項をお守りください。

- 本製品および本書は、エスケイネット株式会社の著作物です。本製品および本書の一部または全部を無断で複製、複写、改変することは法律で禁じられています。
- 本製品および本書の内容は、改善のため予告なく変更する場合があります。
- 本製品を使用した結果の他への影響に関して、弊社では一切の責任を負いかねます。本製品をご利用頂いた時点で、ご了承頂いた事とさせていただきます。
- 本製品は「外国為替および外国貿易法」に基づき日本政府の輸出許可申請などの手続きが必要になる場合があります。
- 本製品は医療機器、原子力設備や機器、航空宇宙機器、輸送設備や機器など人命に関する設備や機器、および高度な信頼性を必要とする設備や機器としての使用、またはこれらに組み込まれて使用されるように意図されていません。これらの設備や機器、制御システムなどに本製品を使用され、本製品の故障などにより、人身事故、火災事故や社会的な損害などが生じても、弊社ではいかなる責任も負いかねます。設備や機器、制御システムなどにおいて、冗長設計、火災炎症対策設計や誤作動防止設計など、安全設計に万全を期されるようご注意ください。
- お客様は本製品およびその使用权の第三者に対する再使用許諾、譲渡、移転またはその他の処分を行うことはできません。
- 分解や改造しての使用は、感電や火災・接続機器への損傷の原因となりますので、絶対にしないでください。
- 高温多湿の場所では使用しないでください。
- 車の中などの高温や寒冷になる場所に長時間放置しないでください。
- 炎天下や冷暖房器具などの送風口近くに設置すると、本体が高温になりやけどや故障の原因となります。これらの場所では使用しないでください。
- おお客様の手の届かないよう充分にご注意ください。
- 強い衝撃を与えたり、投げたり、濡らしたりしないでください。
- 製品に付属または弊社より提供されるアンテナやアクセサリ以外のものは接続しないでください。
- 本製品を使用して記録、配信した内容に関して、弊社では一切の責任を負いません。
- テレビやビデオなどの映像は一般に著作権法で保護されています。これらの映像は個人で楽しむ以外に利用しないでください。
- 受信状況によっては十分な性能を発揮できない場合があります。
- 推奨動作環境を満たす場合でも、全ての動作を保障するものではありません。
- 本製品は、日本国内用仕様です。本製品は日本国外で使用はできません。本製品は日本国内の地デジ・BS・110度CSデジタルの電波が受信できる環境でのみご使用できます。
- This device can only be used inside of Japan where it can receive ISDB-T and ISDB-S terrestrial air signal.
- Microsoft、Windowsは米国Microsoft Corporationの登録商標です。そのほかこのマニュアルに掲載されている商品名/社名などは、一般に各社の商標ならびに登録商標です。本文中における[®]および[™]は省略させていただきました。

デジタル放送の視聴について

- 地上デジタル放送（以下、地デジ）は、放送サービス可能な地域で視聴いただけます。
- 地デジを視聴するには、接続されるTVアンテナが地デジの受信に対応している必要があります。（※）
- BSデジタル放送・110度CSデジタル放送の電波が受信できる範囲でご視聴いただけます。
- BSデジタル放送・110度CSデジタル放送を視聴するには、接続されるTVアンテナがBSデジタル放送・110度CSデジタル放送の受信に対応している必要があります。
- CATVのBSデジタル放送・110度CSデジタル放送は、CATV用に変換されているため受信できない場合があります。
- テレビの映像は、著作権法にて保護されています。これらの映像は個人で楽しむ以外には利用しないでください
- パソコンのマザーボードを交換したり、大幅なハードウェア構成の変更が行われた場合、それまでに録画されたファイルが再生できなくなります。
- データ放送、緊急放送、BSラジオ放送には対応しておりません。
- 録画は最大4チャンネルですが、視聴は1チャンネルのみです。
- 音声は、パソコン本体に搭載されたスピーカ、またはオーディオ出力（アナログ音声）のみ出力できます。USBやBluetoothで接続されたスピーカ、ヘッドフォンへは出力できません。
- 本視聴ソフトウェアは、ハイビジョン映像をソフトウェア処理で表示しております。テレビ視聴時は、他のアプリケーションの使用を行なわないで下さい。複数のアプリケーションを同時に使用している場合、CPUの負荷やメモリの使用状況から、表示がスムーズに行われない場合があります。
- デスクトップパソコンで地デジを視聴するには、HDCP対応モニターとグラフィックをDVI（またはHDMI）で接続する必要があります。また、COPP対応グラフィックドライバを使用している必要があります。
- アナログRGB接続およびHDCP非対応の場合、映像が表示されません。
- 本製品は、アナログ放送の受信・視聴には対応しておりません。

※接続される地デジアンテナは、UHF（CH.13 ～ CH.62）又はCATV（CH.C13 ～ CH.C63）を受信できるTVアンテナを接続してください。
ケーブルテレビ会社経由で地デジを受信する場合、トランスモジュレーション方式及びVHF帯に変換された周波数変換パススルー方式では受信できません。

製品仕様

●仕様 (SK-ME4B)

インターフェース	USB2.0 ミニ端子
	mini B-CAS カードスロット
	AC アダプタ端子 (100V 50/60Hz)
アンテナ入力端子	F 型アンテナ： 地上デジタル x1 ： BS デジタル・110 度 CS デジタル x1
テレビチューナー	地上デジタルテレビ放送 (UHF : CH.13 ~ CH.62 、 CATV : CH.C13 ~ CH.C63) BS デジタル放送 110 度 CS デジタル放送
外形寸法	約 155 x 120 x 30 (mm)
質量	約 300g
使用温度範囲	5 ~ 35℃
使用湿度範囲	20 ~ 80 % (結露なきこと)

●動作環境

OS	Windows 7 (32bit/64bit)
	Windows Vista (32bit/64bit) ※ 各 OS とも日本語版
CPU	Intel Core 2 Duo P8600 (2.4GHz) 以上 AMD Athlon64X2 4400+ (2.4GHz) 以上
メインメモリ	2GB 以上 (4GB 以上推奨)
グラフィック	HDCP に対応したグラフィック。WindowsCOPP 対応 WHQL 認定 ドライバ及び VMR7 対応 ※ DVI 接続時、HDCP 非対応の場合映像は表示されません。 ※ アナログ RGB 接続には対応していません。
モニタ	HDCP 対応 DVI または HDMI 入力端子搭載必須。 ※ アナログ RGB 接続には対応していません。
サウンド	ダイレクトサウンド対応 ※ 光出力の場合は音声出力が制限されます。
ハードディスク	空き容量 2G 以上
CD-ROM ドライブ	ドライバ、アプリケーションのインストールに必要
インターネット環境	ドライバ、アプリケーションのアップデートに必要
USB ポート	USB2.0

* 上記環境全てでの動作を保証するものではありません。またグラフィックやハードディスク、ご利用の環境によってはコマ落ちなどが発生する場合があります。

* 録画された番組は、録画されたパソコンのみで再生できます。

* 本製品の動作には、付属の AC アダプタが必要です。付属の AC アダプタ以外は故障の原因になるため使用しないでください。

* スポーツや歌番組などの動きの激しい番組を「15 倍」などの長時間録画画質で録画した場合、ブロックノイズなどが目立つ場合があります。

* 本製品アプリケーション動作中は、WindowsAero 機能は無効化しております。

* マルチディスプレイ環境はサポートしていません。

* 予約録画を行う場合、ご使用のパソコンの環境や構成によっては、スタンバイや休止状態から復帰して正常に録画できない場合がございます。

* 本製品は、BS・110 度 CS デジタル放送用のパラボラアンテナへの電源供給機能には対応していません。パラボラアンテナはデジタル TV やチューナーボックス等に接続され、電源供給されている必要があります。

パッケージ内容物の確認

お買い上げいただきましたパッケージの中に、下記の物が含まれていることを確認してください。

● SK-ME4B

製品本体	… × 1
mini B-CAS カード	… × 1
AC アダプタ	… × 1
USB ケーブル	… × 1



製品パッケージにはテレビアンテナケーブル・分配器等は同梱されておりません。必要な長さに応じて別途ご用意ください。

mini B-CAS カードについて

mini B-CAS カードは、株式会社ビーエス・コンディショナルアクセスシステムズ社から貸与されているものです。お客様にて mini B-CAS カードの分析分解及び mini B-CAS カードの販売・転売は禁じられております。

mini B-CAS カードは記載されている「使用許諾契約約款」の内容を読み、承諾された上台紙からはがして、ご使用ください。

mini B-CAS カードを折り曲げたり、金属部分端子には触れないでください。

製品使用時は本体のスロットにカードを挿入します。

mini B-CAS カードが本体に挿入されると、デジタル放送が視聴できます。デジタル放送を視聴・録画している時、mini B-CAS カードを抜くと画面表示が停止します。

mini B-CAS カードを紛失した場合、お客様がB-CAS社へカードの再発行（有償）を直接行っていただくことになります。

mini B-CAS カードについては株式会社ビーエス・コンディショナルアクセスシステムズ社のホームページをご参考ください。カードが不要になった場合は株式会社ビーエス・コンディショナルアクセスシステムズ社のカスタマーセンター【TEL：0570-000-250】にご連絡ください。

<http://www.b-cas.co.jp>

アンテナの確認と設置

【 地上デジタル放送について 】

地デジの受信可能地域に関しては、社団法人デジタル放送推進協会（略称 Dpa /ディーピーエー）のホームページに記載されています。

<http://www.dpa.or.jp>

SK-ME4B 製品で地デジを視聴するには、UHF(CH.13 ～ CH.62) 又は CATV(CH. C13 ～ CH.C63) を受信することができる地デジ用アンテナが必要です。

上記帯域以外を使用している CATV のパススルー方式、及びトランスモジュレーション方式では受信することができません。ケーブルテレビにご加入の場合は、ケーブルテレビ会社に伝送方式についてご確認ください。

詳しくは下記「地上デジタル放送アンテナ導入ガイド」をご参照ください。

<http://www.sknet-web.co.jp/antennaguide.html>

【 BS・110 度 CS デジタル 放送について 】

BS デジタル放送、及び 110 度 CS デジタル放送の視聴については、BS デジタル放送・110 度 CS デジタル放送を受信できる放送用アンテナが必要です。

- ※ CATV の BS・110 度 CS 放送は、CATV 用に変換されているため受信できない場合があります。
- ※ 地上デジタル放送と、BS・110 度 CS 放送の信号が混合の場合、別途分波器・ブースターなどが必要になる場合があります。



【 パラボラアンテナへの電源給電について 】

ご注意：

- 本製品からパラボラアンテナへの電源供給はできません。
電流通過型分配器などを使用して、テレビやレコーダー
などから別途電源供給を行う必要があります。

【本製品で受信・視聴可能なデジタル放送について 】

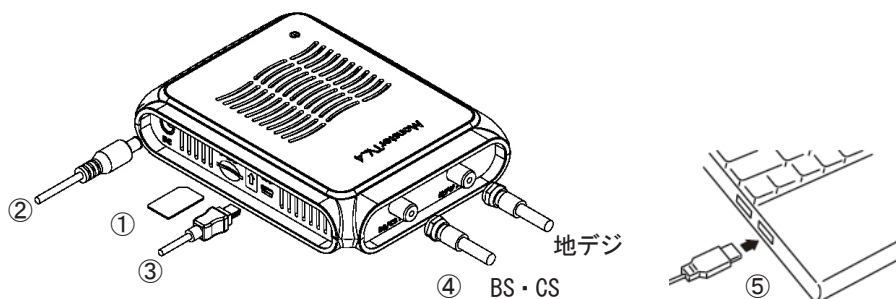
地上デジタル放送			○
BS デジタル放送	無料放送		○※
	有料放送	WOWOW	別途加入契約が必要
		スター・チャンネル スカパー！ e2	
110 度 CS デジタル 放送	スカパー！ e2		別途加入契約が必要

※ 別途衛星放送契約が必要な場合があります。

アンテナの環境が整いましたら、
本体のセットアップを行います。



本体のセットアップ



- ① 本体に mini B-CAS カードを挿入します。



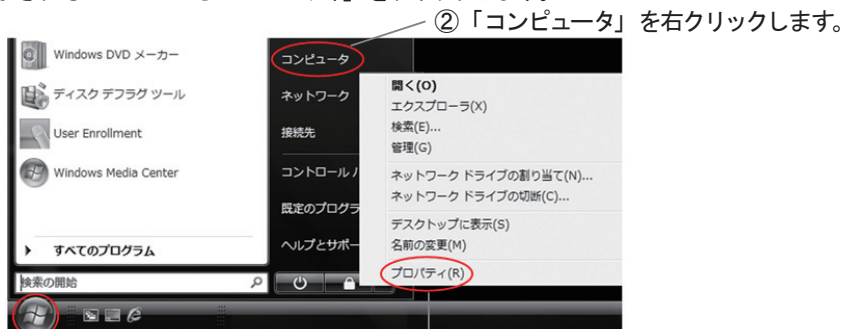
mini B-CAS カードの文字面を上、金属面を下にして挿入します。挿入方向にご注意ください。

- ② 本体に AC アダプタを接続します。
- ③ 本体に USB ケーブルを接続します。
- ④ 本体に地デジ用アンテナと BS・CS 用アンテナをアンテナ入力端子に接続します。
- ⑤ 最後に本体とパソコンを USB ケーブルで接続してセットアップ完了です。

パソコンが製品を認識しているか確認

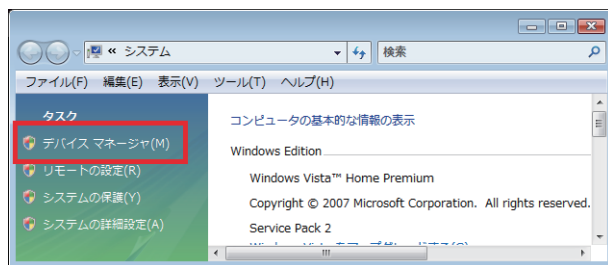
パソコンが製品を認識しているかを確認します。

Windows「スタート」マークから「コンピュータ」もしくは「マイコンピュータ」を右クリックし、表示されるメニューから「プロパティ」をクリックします。



①「スタート」をクリックします。 ③「プロパティ」をクリックします。

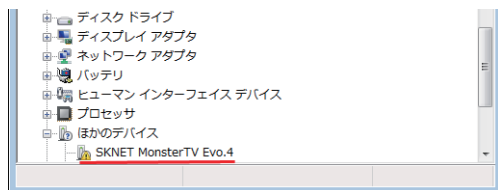
④「デバイスマネージャ」をクリックします。



「デバイスマネージャ」画面が表示されます。

「ほかのデバイス」に「SKNET MonsterTV Evo.4」が表示されていれば正常に認識されています。 ※黄色いビックリマークがつきます。

【表示例】



表示されていない場合は、パソコンが製品を認識していないと考えられます。
その場合は USB ケーブルの抜き差しや別の USB ポートに接続を行ってください。

デバイスドライバのインストール

1. 下記 URL よりドライバをダウンロードします。

製品ドライバダウンロード

(<http://www.sknet-web.co.jp/download/application.html#skme4b>)

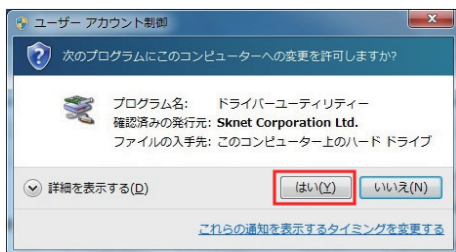
2. ダウンロードしたファイルは圧縮されているので展開します。

3. 展開したフォルダの中にある「DriverInstall」を実行します。



お使いのパソコン設定によっては「DriverInstall.exe」と表示される場合があります。

4. 「ユーザーアカウント制御」画面が表示される場合は、「はい」をクリックします。



5. 「MonsterTV Evo.4 ドライバーユーティリティ」が表示されます。
「インストール」をクリックします。自動的にデバイスドライバがインストールされます。



6. 「MonsterTV Evo.4 を使用する準備ができました」メッセージが表示されます。
「終了」ボタンをクリックします。



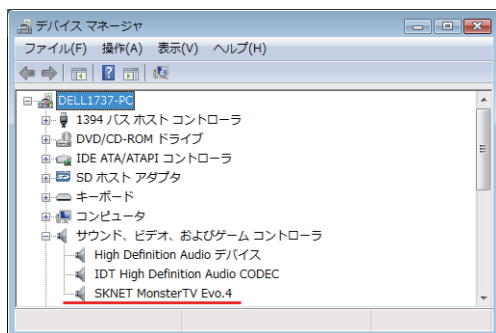
以上でデバイスドライバのインストールは終了です。
引き続き正しくデバイスドライバのインストールが
終了していることをパソコン上で確認します。



デバイスドライバのインストールを確認する

マニュアル 9 ページの手順同様に「デバイスマネージャー」の「サウンド、ビデオおよびゲームコントローラー」にて「SKNET MonsterTV Evo.4」と表示されていることを確認します。

【表示例】



以上でデバイスドライバのインストールが正常に終了したことを確認できました。引き続きアプリケーションのインストールを行います。



アプリケーションのインストール

デジタル放送視聴ソフト「MonsterTV Evo.4」アプリケーションをインストールします。
アプリケーションのインストールは、他のアプリケーションを全て終了してから行ってください。

1. 下記 URL よりアプリケーションをダウンロードします。

製品アプリケーションダウンロード

(<http://www.sknet-web.co.jp/download/application.html#skme4b>)

2. ダウンロードしたファイルは圧縮されているので展開します。
3. 展開したフォルダの中にある「MonsterTV_E4_32bit」または「MonsterTV_E4_64bit」アイコンをダブルクリックします。
※ご利用環境によってどちらか選択してください。



WindowsVista (32bit)
Windows7 (32bit)

MonsterTV_E4_32bit.exe



WindowsVista (64bit)
Windows7 (64bit)

MonsterTV_E4_64bit.exe



お使いのパソコン設定によってはファイル名末尾の「.exe」が表示されません。

4. 「MonsterTV InstallShield ウィザードへようこそ」画面が表示されます。
「次へ」をクリックします。

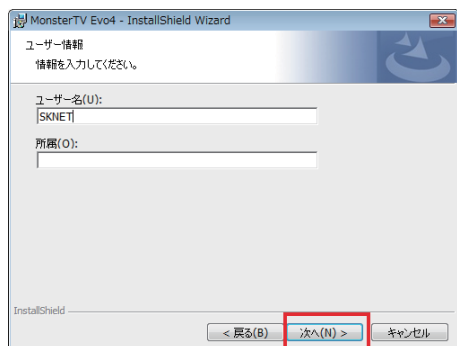


5. 「スピーカーの確認」画面が表示されます。
「次へ」をクリックします。



デスクトップパソコンをお使いの場合は、パソコン本体のオンボードサウンドにスピーカーを接続してください。

6. 「ユーザー情報」画面が表示されます。
必要情報を入力し「次へ」をクリックします。



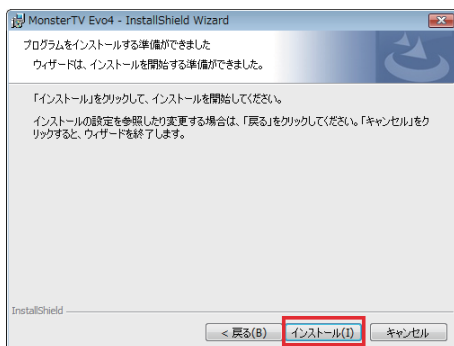
7. 「セットアップタイプ」画面が表示されます。

「完全」にチェックが入っていることを確認して、「次へ」をクリックします。



8. 「プログラムをインストールする準備ができました」画面が表示されます。

「インストール」をクリックします。アプリケーションのインストールが開始されます。



9. 下記「ユーザーアカウント制御」画面が表示される場合は、

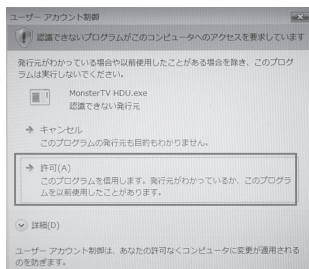
「続行」又は「許可」をクリックします。

パソコンの設定によって表示される画面が異なります。



「続行」をクリックします。

又は



「許可」をクリックします。

10. 「ウィザードを完了しました」画面が表示されます。
「完了」をクリックします。



以上でアプリケーションのインストールは終了です。

アプリケーションインストール後は、一度コンピューターを再起動してください。

以上でアプリケーションのインストールは終了です。
引き続きアプリケーションを起動します。



アプリケーションを起動する

デジタル放送の視聴は「MonsterTV Evo.4」アプリケーションを使って行います。アプリケーションを起動するとコントロールパネルが表示されます。簡単な操作でTVの視聴・録画・再生を行うことが可能です。

アプリケーションの起動



アプリケーションインストール後、デスクトップ画面に「MonsterTV Evo.4」アイコンが作成されます。

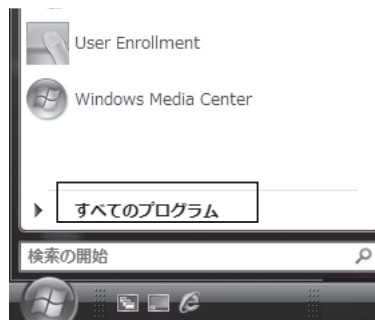
「MonsterTV Evo.4」アイコンをダブルクリックするとアプリケーションが起動します。



「MonsterTV Evo.4」アプリケーションを起動するときは

MonsterTV Evo.4 をお使いの場合は必ず製品を接続してから行ってください。接続していない場合や正しく認識されていない場合、アプリケーションは起動しません。

「MonsterTV HDTV」アプリケーションはスタートメニューからも起動が可能です。Windows「スタート」マークから「すべてのプログラム」-「MonsterTV Evo.4」-「MonsterTV Evo.4」をクリックします。



アプリケーションが起動し、コントロールパネルが表示されます。



引き続き、地デジのチャンネルを登録します。



デジタル放送のチャンネルを登録する

受信チャンネルの自動スキャンを行う

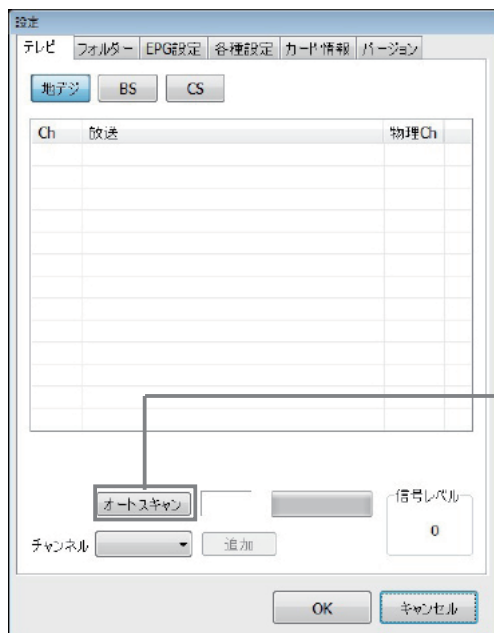


アプリケーションを起動し、受信チャンネルの自動スキャンを行います。受信チャンネルのスキャンを行うことで地デジが視聴できます。チャンネルスキャンを行う前に、製品にテレビアンテナが接続されていることをご確認下さい。

- ①アプリケーションを起動しコントロールパネルを表示します。



- ②設定ボタンをクリックします。



初めてアプリケーションを起動したときは、自動的に設定画面が表示されます。

- ③「オートスキャン」ボタンをクリックします。スキャンが開始され、自動的に受信可能なチャンネルが表示されます。
※スキャンには数分かかります。



リストに表示されたチャンネルをクリックすると、現在の信号レベルを確認できます。50 以上のレベルで受信していれば安定して視聴できます。

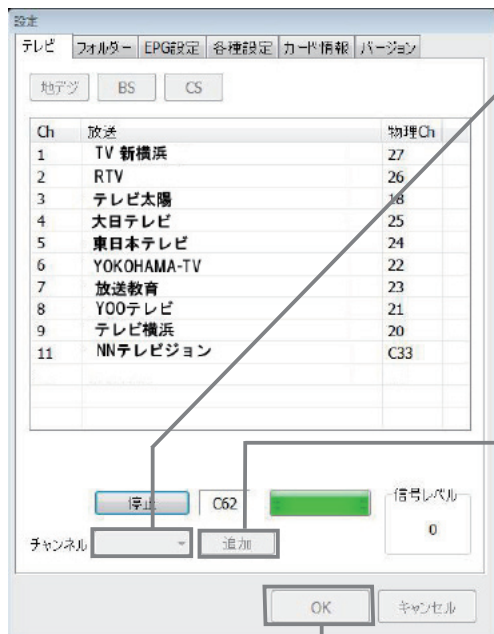
- ④ 引き続き BS デジタル放送の自動スキャンを行います。
ボタンをクリックし、同様に「オートスキャン」ボタンをクリックします。
BS デジタル放送のスキャンが開始され、受信できるチャンネルがリストに表示されます。
- ⑤ 引き続き CS デジタル放送の自動スキャンを行います。
ボタンをクリックし、同様に「オートスキャン」ボタンをクリックします。
CS デジタル放送のスキャンが開始され、受信できるチャンネルがリストに表示されます。
- ⑥ 「OK」ボタンをクリックすると登録が完了します。
※登録が完了しないと起動する毎にチャンネルスキャンが必要になります。



チャンネルが検出されない場合は、アンテナの接続と、アンテナが各放送に対応しているかどうかをご確認ください。
アンテナについては巻末の FAQ「アンテナについて」をご覧ください。

手動でチャンネルを追加する（地上デジタル放送のみ）

チャンネルの自動スキャンで見つからなかった放送局は、物理チャンネル番号を直接指定することで追加できます。



①プルダウンメニューから放送局の物理チャンネル番号を選択します。

※ C13-C63 はケーブルテレビの物理チャンネル番号になります。

②「追加」ボタンを押します。一覧にチャンネルが追加されます。

※ TV 信号が来ていないか、もしくは微弱な場合はチャンネルの追加は行えません。

③「OK」ボタンで登録が完了します。

各地域の物理チャンネル一覧は、下記 WEB ページでご確認ください。

※ケーブルテレビの物理チャンネル番号についてはご加入のケーブルテレビ会社にお問い合わせください。

<http://www.sknet-web.co.jp/support/faq/sk07110201.pdf>

ここまでで基本的な設定は終了です。
操作方法については次ページ以降を参照ください。



デジタル放送を見る

- ① 製品にテレビアンテナ、mini B-CAS カードが接続されていることを確認し、パソコンに接続します。
- ② デスクトップ上の「MonsterTV Evo.4」アイコンをダブルクリックします。



- ③ MonsterTV Evo.4 アプリケーションが起動し、テレビ映像が表示されます。

チャンネルを変更する

地デジ放送のチャンネルを変更するには、以下の方法があります。



- ① コントロールパネルの $\wedge \vee$ ボタンをクリックします。
- ② コントロールパネルの「CH」ボタンをクリックします。
チャンネル一覧が表示されます。
地デジでは放送局に複数のチャンネル番号があります。
一覧では放送局と3桁のチャンネル番号が表示されます。
- ③ キーボードの「↑」「↓」キーを押す。
- ④ キーボードの数字キーを押す。

コントロールパネルについて

コントロールパネルの機能です。



コントロールパネル

放送切替

放送切替：放送波の切り替えを行います。「地上デジタル」－「BS デジタル」－「110 度 CS デジタル」の順番に切り替わります。

音声

音声：音声の切り替えを行います。

設定

設定：設定画面を開きます。
チャンネルのスキャン、保存先変更、バージョンの確認を行います。

EPG

EPG：番組表、予約リスト、再生リスト、削除ツールを表示します。
予約録画や再生を行います。

メモ

メモ：放送されている映像を一時停止します。
もう一度クリックすると一時停止を解除します。
※一時停止中の映像は記録されていません。
※録画中はメモ機能はご利用いただけません。



：再生ファイルの先頭へ



：再生ファイルの最後へ



：ファイル再生中の巻き戻し



：ファイル再生中の早送り



：録画開始



：再生リスト表示 (TV 視聴時)
倍速再生切替 (録画視聴時)



：一時停止



：停止



CH 変更：

上下ボタンでチャンネルを変更します。“CH” ボタンをクリックすると、一覧から選択できます。

音量変更：

＋ボタンで音量を変更します。
スピーカーボタンをクリックすると、消音になります。

「 _ 」ボタン：

コントロールパネルを最小化します。

「 × 」ボタン：

アプリケーションを終了します。



プレビューウィンドウの操作



【プレビューウィンドウ】

画面の移動

プレビューウィンドウの上で、ドラッグ（左クリックしたまま）しながら移動します。

画面サイズの変更

プレビューウィンドウの縁（上下左右、及び四隅）にマウスポインタを合わせ、ドラッグ（左クリックしたまま）カーソルを動かします。

画面上の右クリックメニューからでも 25%、50%、75%、100% 表示と画面サイズを変更できます。

全画面表示

プレビューウィンドウ上でダブルクリックします。

再度ダブルクリックすると元に戻ります。



表示されるTVの領域は、放送されている番組、プレビューウィンドウサイズ、接続されたモニター解像度によって異なります。接続されるモニター解像度によっては上下に黒い帯が表示される場合があります。

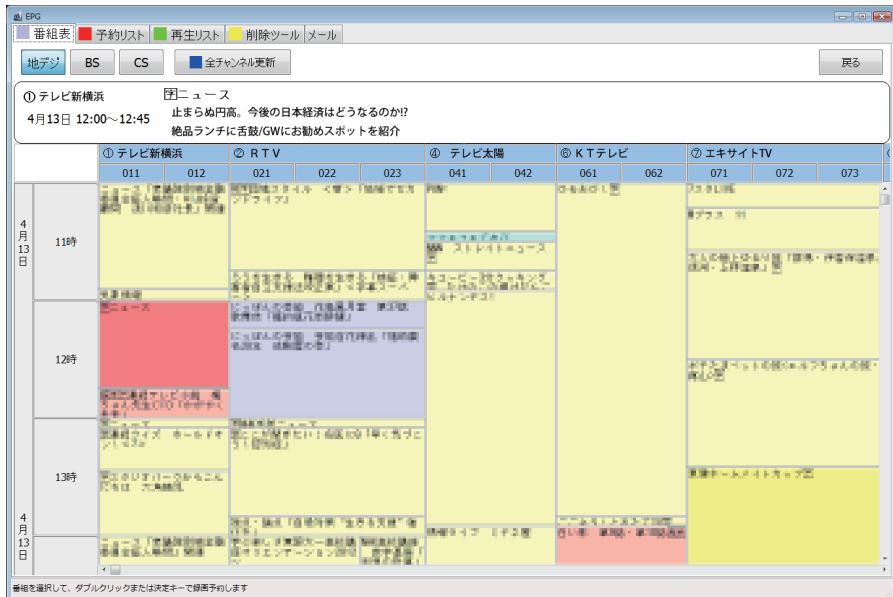
番組表 (EPG) を表示する

各テレビ番組の1週間分の番組表 (EPG) を確認できます。

- ①コントロールパネルの「EPG」ボタンをクリックします。



- ②「番組表」タブを開きます。



- ③ 取得している番組表が表示されます。取得していない番組表は、該当チャンネルを視聴する事により自動的に取得・表示されます。

- ④ EPG 自動更新機能を有効にする事で、指定された時間に自動的に番組表が更新されます。番組表が表示されていない場合は放送局名かチャンネル番号をクリックしてください。チャンネルが切り替わり番組表の取得が開始され、1週間分の番組情報が表示されます。

「全チャンネル更新」ボタンをクリックすると全番組の情報を再取得して表示します。
※全チャンネルスキャンには数十分かかる場合があります。

番組録画を行う

①録画したいチャンネルを選択します。

②「録画」ボタンをクリックします。

録画が開始され、コントロールパネルに録画経過時間が表示されます。



※録画ビットレートは 10Mbps で固定されます。

※録画ビットレートを変更する場合は、番組表からの録画や手動録画で行うことができます。



③録画を終了するには「停止」ボタンをクリックします。



録画中は製品や mini B-CAS カードを取り外さないでください。
録画中はユーザー切り替え、ログオフ等の操作は行わないでください。
手動で録画を開始した場合、他チャンネルへの切り替えや録画済番組の再生は行えません。

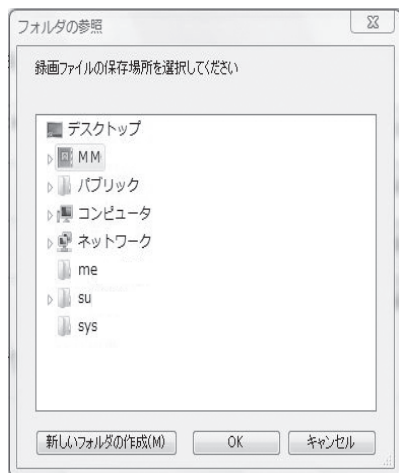
録画番組保存先の設定

①コントロールパネル上の「設定」ボタンをクリックします。



②[フォルダー]タブ内[録画]エリアの「参照」ボタンをクリックします。
初期設定では「Documents」が選択されています。お手持ちの外付けハードディスクなどに変更することもできます。

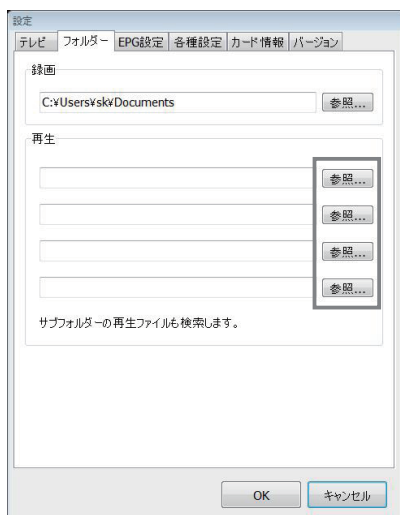
③保存先を選択し、「OK」をクリックするか、「新しいフォルダの作成」をクリックして保存先を作成します。



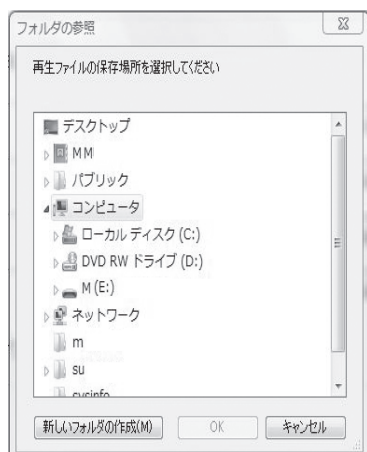
録画番組のファイルを移動する

録画ファイル保存先以外に、再生ファイルの登録先として4箇所を設定することができます。外付けハードディスクや別のフォルダなどに移動させた録画番組を再生する場合は「再生」エリアから移動させた先を参照し設定してください。

- ①コントロールパネル上の「設定」ボタンをクリックします。
- ②「フォルダー」タブの「再生」エリアにある「参照」ボタンをクリックします。



- ③「フォルダの参照」が表示されます。参照先を選択し「OK」をクリックします。



録画番組は録画したパソコンでのみ再生できます。他のパソコンでの再生は行えません。

録画番組を再生する

- ①コントロールパネルの「再生」ボタンをクリックします。



- ②「再生リスト」が表示され、録画した番組が一覧表示されます。

日時	放送局	番組	サイズ	場
4月 2日 15:11~15:26	⑦ 放送教育	今日のロードショー 「東京純情物語...」	2 GB	C
4月 3日 10:02~10:04	④ 大日テレビ	ニュース 1002 !	295 MB	C
4月 2日 14:55~15:02	⑪ NN テレビジョン	感動物語！奇跡を呼んだ感動の物語（再）	771 MB	C
4月 2日 13:59~14:40	① テレビ新横浜	ドラマアンコール あなたの選ぶドラマ 100 選...	4 GB	C
4月 3日 10:06~10:06	⑧ YOO テレビ	今日の天気。横浜 ～ 横須賀	14 MB	C
4月 4日 10:07~10:07	③ テレビ太陽	名曲を聴く アルバム「天使の宴」より第Ⅲ楽章	82 MB	C

- ③再生したい番組をダブルクリックします。録画ファイルの再生が始まります。

※「日時」「放送局」「番組」をクリックすると並び替えを行うことができます。

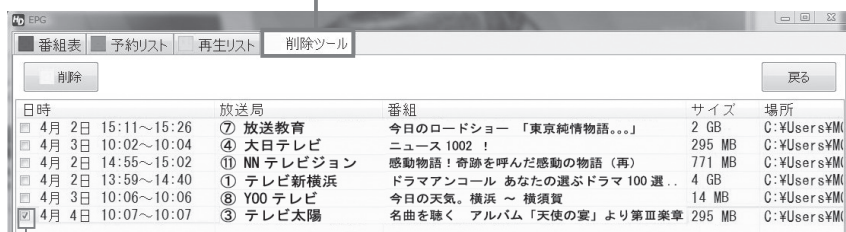
- ④再生中の録画ファイルは、コントロールパネル上の各ボタンで早送りや巻き戻しを行うことができます。また、ファイル再生中に「再生」ボタンをクリックすると倍速再生になります。もう一度「再生」ボタンをクリックすると通常の再生になります。



録画ファイルや保存先を変更し、リストに表示されない場合は「更新」ボタンをクリックしてください。保存先に指定されたフォルダ内にある録画ファイルを再検出し、一覧を更新します。
保存先の変更や録画番組ファイルを移動した場合は「録画番組のファイルを移動した場合」のページをご参照ください。

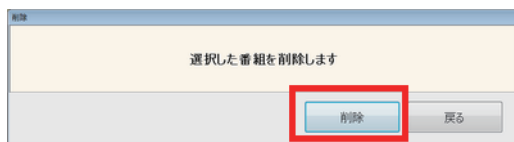
録画番組を削除する

① 録画した番組を削除するには、「削除ツール」タブをクリックします。



② 削除したい番組のチェックボックスにチェックし、「削除」をクリックします。
全てのチェックボックスにチェックを入れる場合は、右クリックメニューから「すべて選択」をクリックします。

③ 削除の確認画面が表示されます。「削除」をクリックします。



一度削除した番組は、元に戻すことはできません。
録画番組は、録画したパソコンでのみ再生できます。

予約録画を行う

録画番組の設定は、EPG から行う方法と手動で行う方法があります。



予約録画を行う際はパソコンの時間を正しく合わせてください。

番組同時録画について

本製品は4チューナーを搭載しているので同じ時間帯の番組を地デジ/BS・CS 問わず4番組録画することが可能です。

例1)



例2)



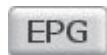
※視聴中の番組をコントロールパネルの録画ボタンで録画した場合、チャンネル変更できません。

※録画は最大4チャンネルですが、視聴は1チャンネルのみです。

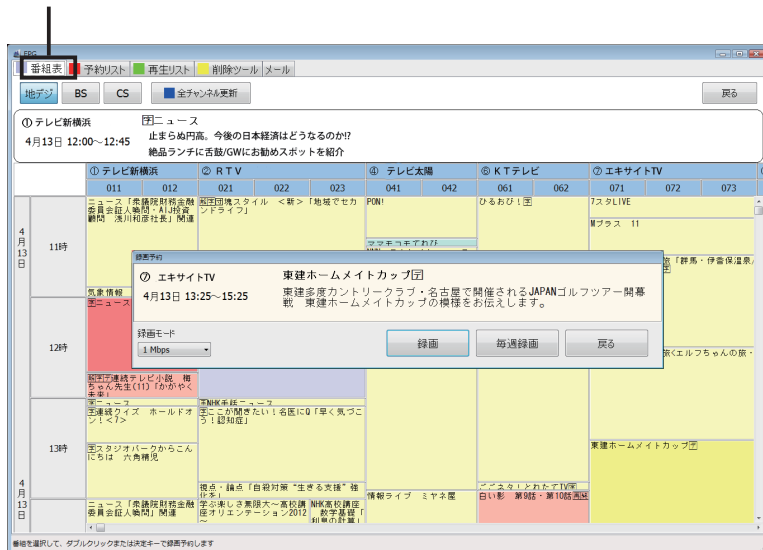
例えば、地デジを4番組録画した場合、EPG は下絵のように同時時間帯の番組情報右下に赤い時計マークが表示されます。

EPG から録画予約を行う

- ① コントロールパネルの「EPG」ボタンをクリックします。



- ② 「番組表」タブを開きます。



- ③ 予約録画したい番組をダブルクリックします。

- ④ 確認画面が表示されます。「録画」「毎週録画」が選択できます。どちらかのボタンをクリックすると予約録画が完了します。録画しない場合は「戻る」ボタンを押します。また「録画モード」ドロップダウンリストから録画ビットレートを設定できます。

◆録画ビットレート設定

下記のビットレート設定が可能です。

※数字が小さい程、録画データは小さくなりますが、画質は荒くなります。

1.6Mbps/2Mbps/4Mbps/6Mbps/8Mbps/10Mbps

- ⑤ 録画ボタンを押すと録画予約した番組枠内に赤い時計マークが表示されます。



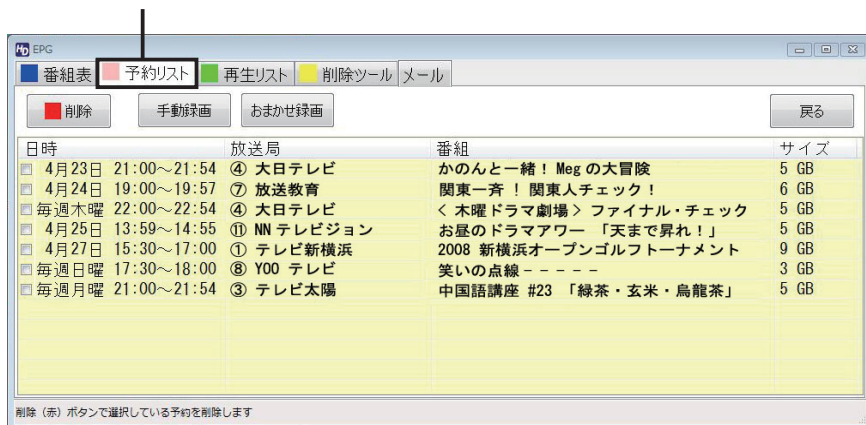
予約録画はパソコンが起動した状態もしくは、スリープ状態から行うことが可能です。スリープ状態から予約録画を行われる場合は、「スリープ解除時のパスワード保護」を「パスワードを必要としない」設定にしてください。

手動で録画予約を行う

- ① コントロールパネルの「EPG」ボタンをクリックします。



- ② 「予約リスト」タブをクリックします。



- ③ 「手動録画」ボタンをクリックします。

- ④ 「手動予約録画」ウィンドウが表示されます。

録画チャンネル、日付、録画の開始・終了時間、録画モードを選択し「予約」ボタンをクリックします。



- ⑤ 追加した録画が予約リストに追加されます。

※手動で録画予約を行った場合は、録画リストに番組名は表示されません。
※最大4番組録画できます。

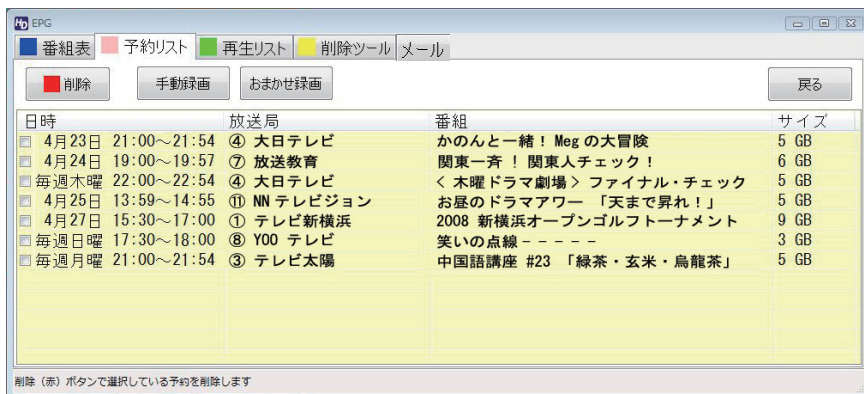
おまかせ録画を行う

番組のタイトルや人物名などのキーワードを入力することにより、自動的に該当番組を検索して予約リストに追加します。

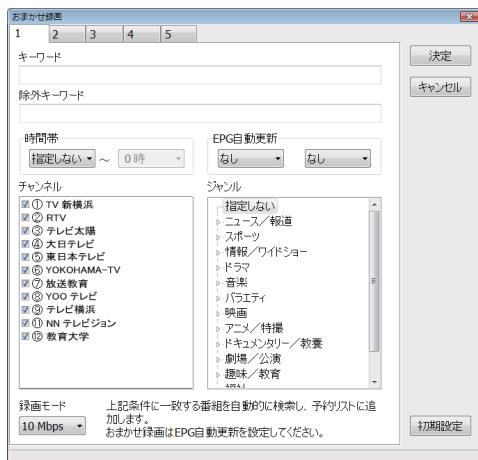
- ① 「MonsterTV Evo4」 コントロールパネルの「EPG」 ボタンをクリックします。



- ② 「予約リストタブ」 をクリックします。



- ③ 「おまかせ録画」 ボタンをクリックします。
- ④ 検索したいキーワードを入力します。
※ キーワードはスペースを入れることで複数指定することができます。
- ⑤ 録画モードを選択します。



⑥「決定」ボタンをクリックします。

自動的にキーワードから番組を検索を行い、予約リストに追加されます。

※同時時間帯に最大4番組録画できます。



ご注意

- 番組は現在の番組表から検索されます。
- 番組表の取得がされていない場合は、キーワードを入力しても検索結果に反映されません。
- 入力されたキーワードで目的の番組が検索されない場合があります。
その場合はキーワードや条件を変更してお試しください。

予約の確認や取り消しを行う

予約した録画番組は「予約リスト」タブから確認できます。

また予約の取り消しもこちらから行います。

① コントロールパネルの「EPG」ボタンをクリックします。



②「予約リスト」タブを開きます。予約録画の一覧が表示され、予約した番組を確認できます。

日時	放送局	番組	サイズ
4月23日 21:00~21:54	④ 大日テレビ	かのかと一緒！ Megの大冒険	5 GB
4月24日 19:00~19:57	⑦ 放送教育	関東一斉！ 関東人チェック！	6 GB
毎週木曜 22:00~22:54	④ 大日テレビ	く木曜ドラマ劇場> ファイナル・チェック	5 GB
4月25日 13:59~14:55	⑪ NNテレビジョン	お昼のドラマアワー 「天まで昇れ！」	5 GB
4月27日 15:30~17:00	① テレビ新横浜	2008 新横浜オープンゴルフトーナメント	9 GB
毎週日曜 17:30~18:00	⑧ YOO テレビ	笑いの点線 - - - - -	3 GB
毎週月曜 21:00~21:54	③ テレビ太陽	中国語講座 #23 「緑茶・玄米・烏龍茶」	5 GB

削除 (赤) ボタンで選択している予約を削除します

③予約を取り消したい場合は、取り消したい番組の口をクリックしてチェックをつけ「削除」ボタンを押します。リストから削除され、予約の取り消しができます。また、右クリックメニューより「すべて削除」を選択することにより、全ての予約を削除することができます。

EPG 設定について

EPG 自動更新の設定

EPG（番組表）を自動で最新情報に更新する設定ができます。
1日2回までの更新設定ができます。



- ・MonsterTV Evo4 アプリケーション起動中は EPG の自動更新は行われません。
- ・EPG の自動更新と予約録画時間が重なった場合、予約録画が優先され、EPG 自動更新は行いません。
- ・EPG の自動更新中にアプリケーションを起動したり、予約録画開始時間になると EPG の自動更新は中止されます。

EPG ジャンル別色分け

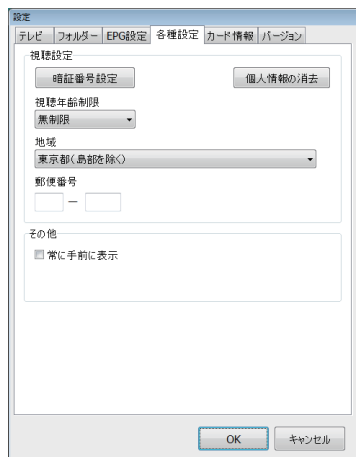
EPG（番組表）に表示される番組を、ジャンル別に色分けを行うことができます。
ジャンル別の色分けは、自由に変更することが可能です。

予約録画後の状態設定

予約録画終了後、移行する省電力モードを選択することができます。
※お使いのパソコンで有効となっている省電力モードのみ選択可能です。

各種設定について

「各種設定」タブでは、放送番組の視聴年齢制限や、制限変更時の暗証番号の設定、などを行う事が可能です。



暗証番号設定

視聴年齢制限の変更を行うための暗証番号を設定します。暗証番号設定後は、視聴年齢制限を変更する際、設定した暗証番号の入力が必要になります。また、暗証番号を変更・解除する際にも入力が必要となりますので、暗証番号は忘れないようにしてください。

視聴年齢制限

デジタル放送で推奨する視聴年齢制限がある番組を見る場合、暗証番号を入力しなければ視聴できないように制限することができます。

地域

現在お住まいの地域を設定します。

個人情報の消去

「各種設定」にて行った設定を消去します。

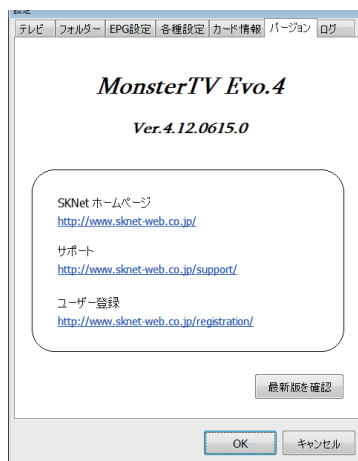
常に手前に表示

プレビューウィンドウを常に手前に表示します。

バージョン / アップデートを確認する

「バージョン」タブでは、MonsterTV Evo.4 アプリケーションのバージョンを確認することができ、エスケイネットのホームページ、製品 FAQ、ユーザー登録ホームページへのリンクも記載されています。また「最新版を確認」ボタンをクリックすると、アプリケーションのアップデートの有無を確認できます。

※アップデートの確認を行う場合は、インターネットへの接続が必要となります。



しおり機能

録画ファイルの好きな場所に、しおり（ブックマーク）を設定することができます。録画ファイル再生中に、設定したしおり（ブックマーク）の場所へ移動することができます。しおりは1つの録画ファイルに対して 10 箇所まで設定することができます。

しおり（ブックマーク）設定を行う

- ①録画ファイル再生中に、プレビュー画面上で右クリックをしメニューを表示します。
- ②「しおりの登録」から、しおり番号(1-10) をクリックします。選択した場所にしおり(ブックマーク) が設定されます。

しおり（ブックマーク）設定した場所へ移動する

- ①録画ファイルを再生中に、プレビュー画面上で右クリックをしメニューを表示します。
- ②「しおりに移動」から設定済みのしおり（ブックマーク）を選択します。設定されたしおり（ブックマーク）の場所から再生が始まります。

アンインストール

デバイスドライバのアンインストール

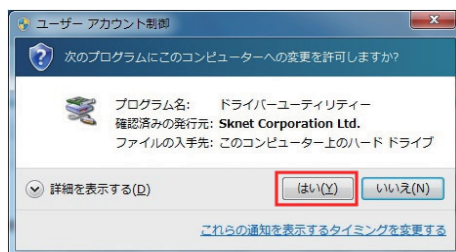
SK-ME4B 製品のデバイスドライバを再インストールするには、次の手順で一度デバイスドライバのアンインストール（削除）を行い、再度ドライバのインストールを行います。

1. ドライバインストール時にダウンロードしたフォルダの中にある「DriverInstall」を実行します (P.10)。



お使いのパソコン設定によっては「DriverInstall.exe」と表示される場合があります。

2. 「ユーザーアカウント制御」画面が表示される場合は、「はい」をクリックします。



3. 「MonsterTV Evo.4 ドライバーユーティリティ」が表示されます。
「アンインストール」をクリックすると、自動的にデバイスドライバがアンインストール（削除）されます。



4. 「MonsterTV Evo.4 ドライバーがアンインストールされました」メッセージが表示されます。
「終了」をクリックします。



以上でデバイスドライバのアンインストール（削除）は終了です。
再度デバイスドライバをインストールするには、「デバイスドライバのインストール（P9）」
の手順にて行ってください。

アプリケーションのアンインストール

インストールした「MonsterTV Evo.4」アプリケーションをアンインストール（削除）します。また、アンインストールは他のアプリケーションを全て終了してから行ってください。

1. アプリケーションインストール時にダウンロードしたフォルダ内にある「MonsterTV_E4_32bit」または「MonsterTV_E4_64bit」アイコンをダブルクリックします。（P.13）
※ご利用環境によってどちらか選択してください。



WindowsVista (32bit)
Windows7 (32bit)

MonsterTV_E4_32bit.exe



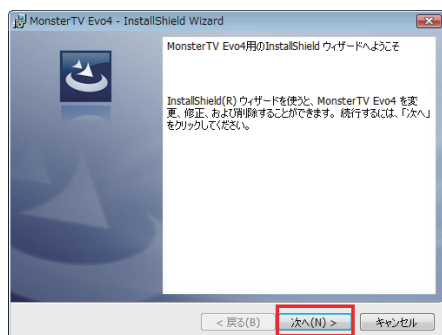
WindowsVista (64bit)
Windows7 (64bit)

MonsterTV_E4_64bit.exe

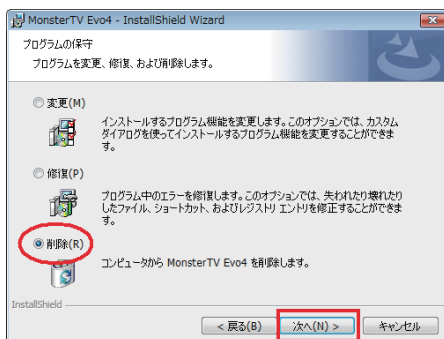


お使いのパソコン設定によっては
ファイル名末尾の「.exe」が表示
されません。

2. 「MonsterTV InstallShield ウィザードへようこそ」画面が表示されます。
「次へ」をクリックします。



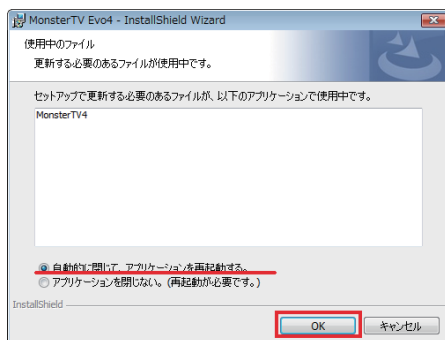
3. 「プログラムの保守」画面が表示されます。
「削除」にチェックを入れ、「次へ」をクリックします。



4. 「プログラムの削除」画面が表示されます。
「削除」をクリックします。



5. MonsterTV Evo.4 アプリケーションが常駐している場合は、次の画面が表示されます。「自動的に閉じて、アプリケーションを再起動する。」にチェックを入れ「OK」をクリックします。
- 自動的にアプリケーションのアンインストール（削除）が行われます。



6. 次の画面が表示されます。「完了」をクリックします。



以上でアプリケーションのアンインストール（削除）は終了です。

困ったときに

本製品を使用する際に、困ったときやおかしいなと思ったときは下記内容をご確認ください。また、弊社ホームページ (www.sknet-web.co.jp) にも製品に関する最新情報を掲載しています。こちらも是非一度ご覧ください。

Q: アプリケーション起動時や操作中に「モジュール MonsterTV4.exe のアドレス xxxxxx に対するアドレス xxxxxx で読み込み違反」や「×」といったエラーメッセージが表示される。

A: 初期設定ファイルの読み込みに失敗している可能性が考えられます。
ファイルを削除し、再設定をお試しく下さい。

タスクトレイ（デスクトップ画面の右下）の常駐ソフト一覧の中に「MonsterTV4」のアイコンがある場合、右クリックし「終了」します。

1. スタートメニュー→「ドキュメント」を開き、「MonsterTV4」フォルダがある場合、削除します。
※「MonsterTV4」フォルダ内に「Ch～」で始まるファイルがある場合は、それらのファイルを別の場所に移動させてから「MonsterTV4」フォルダを削除してください。
2. スタートメニュー→「コンピュータ」→Cドライブ→「ユーザー」→「(お客様のアカウント名)」→「AppData」を開きます。
※「AppData」がない場合、隠しフォルダ設定にされていないかご確認ください。
3. 「AppData」内の「Roaming」を開きます。
4. 「Roaming」内に「Sknet」フォルダがあれば、その中にある「MonsterTV4」フォルダを削除します。
5. パソコンを再起動して、MonsterTV を起動します。
6. 再度初期設定や予約録画設定を行ってください。

Q: 接続すると「デバイスドライバは正しくインストールされませんでした」と表示される。

A: Windows7 をご利用の場合、デバイスドライバのインストールを行う前に製品を接続した場合、上記エラーメッセージが表示されます。メッセージを閉じた後、デバイスドライバのインストールを行ってください。製品本体とパソコンが正しく接続されているかご確認ください。

Q: アプリケーションが起動しない。

- A1. 製品が接続されていない場合や正しく認識されていない場合は、アプリケーションは起動できません。
- A2. アプリケーションを一度削除（アンインストール）し、再度インストールをお試しください。
- A3. セキュリティソフトなどでアプリケーションの起動に制限がかかっている場合があります。制限されている場合は設定を変更してください。
※セキュリティソフトの設定については、お使いのセキュリティソフトのヘルプをご覧ください。

Q: 「エラー 8007001F: ERROR_GEN_FAILURE」または「チューナーエラー」と表示されアプリケーションが起動できない。

- A1: MonsterTV Evo.4 製品が正しく認識されているかご確認ください。(P12)
- A2: 一度製品をパソコンから取り外し、再度接続し直してください。
※接続のし直しを行った場合、製品が認識されるまでしばらく時間がかかる場合があります。

Q: EPG（番組表）を表示するとアプリケーションの動作が遅くなる。

- A. EPG（番組表）を表示する際、各放送局からのテレビ番組情報を取得一覧表示を行います。その為すべての表示が行われるまでの間、一時的にアプリケーションの動作が遅くなってしまいます。すべての表示が完了すると、通常通りの動作となります。

Q: 録画した番組が他の再生ソフトなどで再生できない。

- A: 録画した番組は「MonsterTV Evo.4」アプリケーションのみで再生することができます。他のアプリケーション、再生ソフトでは再生することができません。

Q: オートスキャンを行ってもチャンネルが検出されない・受信ができない。 映像が止まったりカクカクする。

- A1. 地上デジタル放送の、放送エリア内であることをご確認ください。
- A2. TV アンテナが、地上デジタル放送の受信に対応していることをご確認ください。
放送エリア・アンテナについては、「地上デジタル放送アンテナ導入ガイド」及び、
社団法人デジタル放送推進協会（略称 Dpa）のホームページをご覧ください。
社団法人デジタル放送推進協会 <http://www.dpa.or.jp>
- A3. 手動によるチャンネル追加をお試しください。手順については P21 をご覧ください。
- A4. 受信電波の信号レベルをご確認ください。
安定した受信には 50 以上のレベルで受信できる環境が必要です。
※アンテナ分配器や、TV アンテナケーブルをご利用の場合は受信レベルが低下してしまう場合があります。
- A5. 受信電波の信号レベルが強すぎる場合も映像が検出されない場合があります。
その場合はアテネータ（減衰器）などを使用し、強すぎる信号を弱めてください。

Q: コントロールパネルの表示がおかしい。

コントロールパネルのボタンが隠れて押すことができない。

A. Windows システムのフォントサイズ (DPI) が大きく設定されている可能性があります。
下記手順でフォントサイズの設定を変更してください。

- ①「スタート」ボタンをクリックし「コントロールパネル」をクリックします。
- ②「デスクトップのカスタマイズ」をクリックします。
- ③「個人設定」をクリックします。
- ④ 画面左側の「フォントサイズ (DPI) の調整」をクリックします。
- ⑤「既定のスケール」をチェックし、「OK」をクリックします。
- ⑥ コンピュータの再起動を要求されるので「今すぐ再起動する」をクリックします。

Q: アンテナについて

A1: 地上デジタル放送を視聴するためには、UHF (CH.13 ~ CH.62) 又は CATV
(CH.C13 ~ CH.C63) を受信できる TV アンテナが必要です。

上記帯域以外を使用している CATV のパススルー方式、又はトランスモジュレーション方式では受信することができません。ケーブルテレビにご加入の場合は、ケーブルテレビ各社の伝送方式をご確認ください。

接続アンテナの詳細については、下記アンテナ導入ガイドをご覧ください。
<http://www.sknet-web.co.jp/antennaguide.html>

A2: BS デジタル・110 度 CS デジタル放送をご覧になるには、BS デジタル・110 度 CS デジタル放送を受信できる TV アンテナが必要です。

製品に関するその他のよくあるご質問について

最新の製品 FAQ につきましては、弊社ホームページに掲載されています。

※設定画面の「バージョン」タブより、Monster TV Evo.4 の FAQ ページにジャンプできます。

エスケイネット株式会社

〒222-0033 神奈川県横浜市長北区新横浜 2-17-2 フォンターナ新横浜 3F

