

SKnet

Monster TV U1

ユーザースガイド

Version1.1

<http://www.sknet-web.co.jp/>

目次

はじめに.....	1
デジタル放送の視聴について.....	2
製品仕様.....	3
パッケージ内容物の確認.....	4
ユーザー登録について.....	4
mini B - CASカードについて.....	5
アンテナの確認と設置.....	5
本体のセットアップ.....	6
デバイスドライバのインストール.....	7
デバイスドライバのインストールを確認する.....	11
アプリケーションのインストール.....	13
アプリケーションを起動する.....	17
デジタル放送のチャンネルを登録する.....	18
受信チャンネルの自動スキャンを行う.....	18
手動でチャンネルを追加する.....	20
デジタル放送を見る.....	21
コントロールパネルについて.....	22
プレビューウィンドウの操作.....	23
番組表 (EPG) を表示する.....	24
番組録画を行う.....	25
録画番組保存先の設定.....	26
録画番組のファイルを移動する.....	27
録画番組を再生する.....	28
録画番組を削除する.....	29
録画モードを変更する.....	30
予約録画を行う.....	31
EPG から録画予約を行う.....	31
手動で録画予約を行う.....	32
おまかせ録画を行う.....	33
予約の確認や取り消しを行う.....	35
EPG 設定について.....	36
EPG 自動更新の設定.....	36
各種設定について.....	37
暗証番号・視聴年齢制限・録画モード変更.....	37
バージョンを確認する.....	38
しおり機能.....	38
iPhone や iPad に録画番組をダビングする.....	39
事前準備を行う.....	39
iPhone/iPad/iPod touch の準備をする.....	40
iPhone/iPad/iPod touch にダビングする.....	41
TS ファイルを変換する.....	42
アンインストール.....	43
困ったときに.....	48
製品に関するお問い合わせ.....	51

はじめに

この度はエスケイネット株式会社、デジタルテレビチューナー「MonsterTV U1」製品をお買い求めいただき、誠にありがとうございます。本製品は地上デジタル放送をパソコンで視聴・録画をするための製品です。また録画した番組はiPhoneやiPadなどにダビングして楽しむこともできます。本製品をご利用いただくにあたって、本書をよく読み正しくお使いください。本書はお読みいただいた後も、いつでも取り出せる場所に大切に保管してください。

安全にお使いいただくために

本製品を安全にご利用いただくために、下記の事項をお守りください。

- 本製品および本書は、エスケイネット株式会社の著作物です。本製品および本書の一部または全部を無断で複製、複写、改変することは法律で禁じられています。
- 本製品および本書の内容は、改善のため予告なく変更する場合があります。
- 本製品を使用した結果の他への影響に関して、弊社では一切の責任を負いかねます。本製品をご利用頂いた時点で、ご了承頂いた事とさせていただきます。
- 本製品は「外国為替および外国貿易法」に基づき日本政府の輸出許可申請などの手続きが必要になる場合があります。
- 本製品は医療機器、原子力設備や機器、航空宇宙機器、輸送設備や機器など人命に関する設備や機器、および高度な信頼性を必要とする設備や機器としての使用、またはこれらに組み込まれて使用されるように意図されていません。これらの設備や機器、制御システムなどに本製品を使用され、本製品の故障などにより、人身事故、火災事故や社会的な損害などが生じても、弊社ではいかなる責任も負いかねます。設備や機器、制御システムなどにおいて、冗長設計、火災炎症対策設計や誤作動防止設計など、安全設計に万全を期されるようご注意ください。
- お客様は本製品およびその使用权の第三者に対する再使用許諾、譲渡、移転またはその他の処分を行うことはできません。
- 分解や改造しての使用は、感電や火災・接続機器への損傷の原因となりますので、絶対にしないでください。
- 高温多湿の場所では使用しないでください。
- 車の中などの高温や寒くなる場所に長時間放置しないでください。
- 炎天下や冷暖房器具などの送風口近くに設置すると、本体が高温になりやけどや故障の原因となります。これらの場所では使用しないでください。
- おお客様の手の届かないよう充分にご注意ください。
- 強い衝撃を与えたり、投げたり、濡らしたりしないでください。
- 製品に付属または弊社より提供されるアンテナやアクセサリ以外のものは接続しないでください。
- 本製品のサービスおよびサポートは日本国の使用に限りです。本製品を日本国外で使用された場合本製品に関する日本国外への技術サービス、およびアフターサービスなどは行っておりませんのであらかじめご了承ください。
- 本製品を使用して記録、配信した内容に関して、弊社では一切の責任を負いません。
- テレビやビデオなどの映像は一般に著作権法で保護されています。これらの映像は個人で楽しむ以外に利用しないでください。
- 受信状況によっては十分な性能を発揮できない場合があります。
- 推奨動作環境を満たす場合でも、全ての動作を保障するものではありません。
- 本製品は、日本国内用仕様です。本製品は日本国外で使用はできません。本製品は日本国内の地上デジタル放送の電波が受信できる範囲でのみご使用できます。
- This device can only be used inside of Japan area which can be receiver ISDB-T and ISDB-S terrestrial air signal.
- Microsoft、Windowsは米国Microsoft Corporationの登録商標です。そのほかこのマニュアルに掲載されている商品名/社名などは、一般に各社の商標ならびに登録商標です。本文中における®および™は省略させていただきました。

デジタル放送の視聴について

- 地上デジタル放送（以下、地デジ）は、放送サービス可能な地域で視聴いただけます。
- 地デジを視聴するには、接続されるTVアンテナが地デジの受信に対応している必要があります。（※）
- テレビの映像は、著作権法にて保護されています。これらの映像は個人で楽しむ以外には利用しないでください
- ハードディスクおよびマザーボード等を交換された場合、録画ファイルの再生は出来なくなります。
- 緊急警報放送による自動起動には対応しておりません。
- 音声は、パソコン本体に搭載されたスピーカ、またはオーディオ出力（アナログ音声）のみ出力できます。USB や Bluetooth で接続されたスピーカ、ヘッドフォンへは出力できません。
- 本視聴ソフトウェアは、ハイビジョン映像をソフトウェア処理で表示・録画しております。テレビ視聴時は、他のアプリケーションの使用を行なわないで下さい。複数のアプリケーションを同時に使用している場合、CPU の負荷やメモリの使用状況から、表示や録画がスムーズに行われない場合があります。
- デスクトップパソコンで地デジを視聴するには、HDCP 対応モニターとグラフィックを DVI（または HDMI）で接続する必要があります。また、COPP 対応グラフィックドライバを使用している必要があります。また、アナログ RGB 接続時は映像解像度が制限されます。
- 本製品は、アナログ放送・BS・110 度 CS デジタル放送の受信・視聴には対応しておりません。

※接続される地デジアンテナは、UHF (CH.13 ～ CH.62ch) 又は CATV (CH. C13 ～ CH. C63) を受信できるTVアンテナを接続してください。

ケーブルテレビ会社経由で地デジを受信する場合、トランスモジュレーション方式及び VHF 帯に変換された周波数変換パススルー方式では受信できません。

製品仕様

●仕様 (MonsterTV U1)

インターフェース	USB2.0 端子 mini B-CAS カードスロット
アンテナ入力端子	MCX コネクタ： 地上デジタル x1 (F 型アンテナ接続アダプタ付属)
テレビチューナー	地上デジタルテレビ放送 (UHF : CH.13 ~ CH.62ch 、 CATV : CH.C13 ~ CH.C63ch)
電源	USB バスパワー
外形寸法	約 70 x 23 x 11 mm
質量	約 25g

●動作環境

OS	Windows 7 (32bit/64bit) Windows Vista(32bit/64bit) Windows XP SP2(32bit) ※ 各 OS とも日本語版
CPU	TS モード : Intel Core 2 Duo E4300/T7100 mp4 モード : Intel Corei5-650/Corei5-540M 同等以上
メインメモリ	2GB 以上
グラフィック	HDCP に対応したグラフィック。WindowsCOPP 対応 WHQL 認定 ドライバ及び VMR7 対応 ※ DVI 接続時、HDCP 非対応の場合映像は表示されません。またアナ ログ RGB 接続時、映像解像度が制限されます。COPP 非対応の場合は 映像は表示されません。
モニタ	HDCP 対応 DVI または HDMI 入力端子搭載推奨。 ※ HDCP 未対応またはアナログ接続の場合、映像解像度が制限され たり、表示されない場合があります。
サウンド	ダイレクトサウンド対応 ※光出力の場合は音声出力が制限されます。
ハードディスク	空き容量 2G 以上
CD-ROM ドライブ	ドライバ、アプリケーションのインストールに必要
インターネット環境	ドライバ、アプリケーションのアップデートに必要
USB ポート	製品の接続に必要 ※ iPad/iPhone/iPod touch と本製品を同時に接続する場合は別途 USB ポートが 1 つ必要。

*上記環境全てでの動作を保証するものではありません。また、グラフィックやハードディスク、ご利用の環境によってはコマ落ちなどが発生する場合があります。

*録画された番組は、録画されたパソコンのみで再生できます。

* SPDIF (光) 出力や USB、Bluetooth で接続されたスピーカー、ヘッドフォンへの音声出力はできません。

パッケージ内容物の確認

お買い上げいただきましたパッケージの中に、下記の物が含まれていることを確認してください。製品には万全を期していますが、万一欠品などお気づきの点がありましたら、お手数ですが弊社サポートセンターまでご連絡ください。

● MonsterTV U1

製品本体	... × 1
F 型アンテナ接続アダプタ	... × 1
USB 延長ケーブル	... × 1
mini B-CAS カード	... × 1
ユーザーズガイド (本書)	... × 1
ドライバ・アプリケーション CD-ROM	... × 1
保証書 / ユーザー登録はがき	... × 1



製品パッケージにはテレビアンテナケーブル・分配器等は同梱されておられません。必要な長さに応じて別途ご用意ください。

ユーザー登録について

製品添付のはがきか、弊社ホームページよりユーザー登録を行ってください。
また、メールアドレスをあわせてご登録いただくと、
弊社ソフトウェアのアップデートなどの最新情報をお知らせいたします。

<http://www.sknet-web.co.jp/registration/index.html>

ご注意:ユーザー登録されていない場合は、弊社からのサポート対応をお断りする場合がございます。

ユーザー登録ページ



携帯電話からアクセスされる場合、ご利用の携帯電話の機種・サービスによって正しく表示できない場合があります。

mini B-CAS カードについて

mini B-CAS カードは、株式会社ビーエス・コンディショナルアクセスシステムズ社から貸与されているものです。お客様にて mini B-CAS カードの分析分解及び mini B-CAS カードの販売・転売は禁じられております。

mini B-CAS カードは記載されている「使用許諾契約約款」の内容を読み、承諾された上台紙からはがして、ご使用ください。

mini B-CAS カードを折り曲げたり、金属部分端子には触れないでください。
製品使用時は本体のスロットにカードを挿入します。

mini B-CAS カードが本体に挿入されると、デジタル放送が視聴できます。デジタル放送を視聴・録画している時、mini B-CAS カードを抜くと画面表示が停止します。

mini B-CAS カードを紛失した場合、お客様がB-CAS社へカードの再発行（有償）を直接行っていただくことになります。

mini B-CAS カードについては株式会社ビーエス・コンディショナルアクセスシステムズ社のホームページをご参考ください。カードが不要になった場合は株式会社ビーエス・コンディショナルアクセスシステムズ社のカスタマーセンター【TEL：0570-000-250】にご連絡ください。

<http://www.b-cas.co.jp>

アンテナの確認と設置

【地上デジタル放送について】

地デジの受信可能地域に関しては、社団法人デジタル放送推進協会（略称 Dpa / ディーピーエー）のホームページに記載されています。

<http://www.dpa.or.jp>

MonsterTV U1 製品で地デジを視聴するには、UHF(CH.13 ～ CH.62ch)又はCATV(CH.C13 ～ CH.C63ch)を受信することができる地デジ用アンテナが必要です。

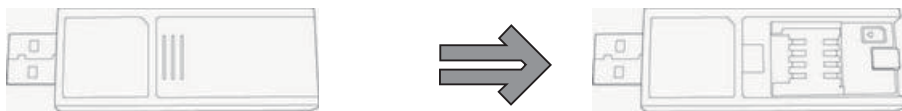
上記帯域以外を使用しているCATVのパススルー方式、及びトランスモジュレーション方式では受信することができません。ケーブルテレビにご加入の場合は、ケーブルテレビ会社に伝送方式についてご確認ください。

詳しくは下記「地上デジタル放送アンテナ導入ガイド」をご参照ください。

<http://www.sknet-web.co.jp/antennaguide.html>

本体のセットアップ

- ① 本体背面のカバーを取り外します。



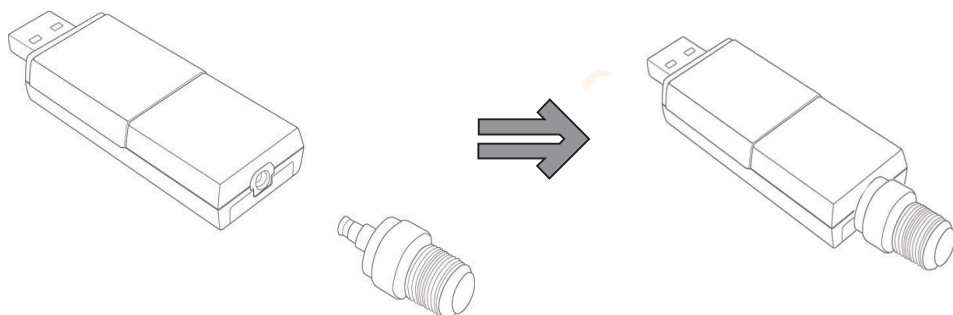
- ② mini B-CAS カードを、下図のように取り付けます。



挿入方向にご注意ください。

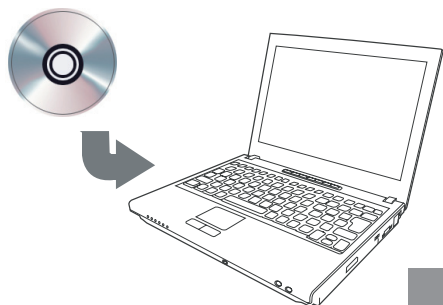
- ③ 取り外したカバーを元に戻します。

- ④ 本体に、F 型アンテナ接続アダプタを取り付けます。



- ⑤ F 型アンテナ接続アダプタに、テレビアンテナ線を取り付けます

- ⑥ ドライバ・アプリケーション CD-ROM をパソコンにセットします。



製品をパソコンに接続する前に、P7 の手順に進みます。



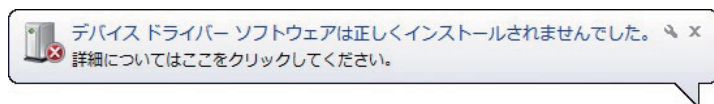
デバイスドライバのインストール

お使いのパソコンに MonsterTV U1 製品のデバイスドライバをインストールします。
インストールは Administrator（管理者権限）を持つユーザーで行ってください。
また、起動しているアプリケーションなどは全て終了してから行ってください。

製品を接続する前にインストール手順を行ってください。製品を先に接続した場合は、次の手順にてキャンセルを行ってください。

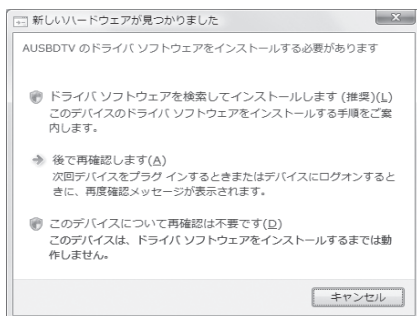
Windows7 の場合

デバイスドライバのインストールを行う前に製品を接続した場合、以下のメッセージが表示されます。メッセージが消えた後にドライバのインストール作業を行ってください。

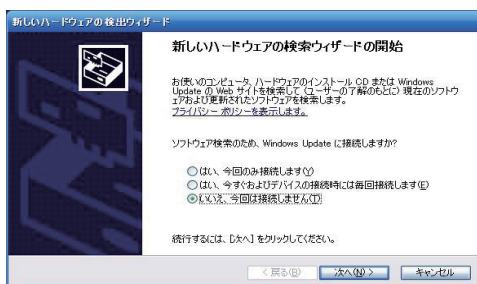


WindowsVista / WindowsXP の場合

デバイスドライバのインストールを行う前に製品を接続した場合、以下のメッセージが表示されます。「キャンセル」をクリックしてメッセージを閉じた後にドライバのインストール作業を行ってください。



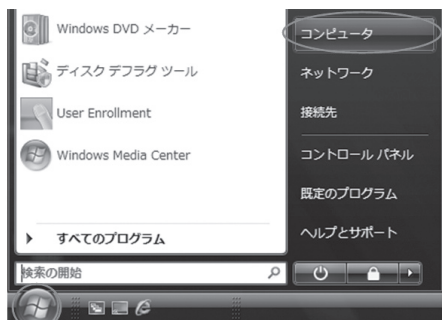
【WindowsVista の場合】



【WindowsXP の場合】

※ご利用の WindowsOS によっては、下記手順の画面・表記が一部異なる場合があります。

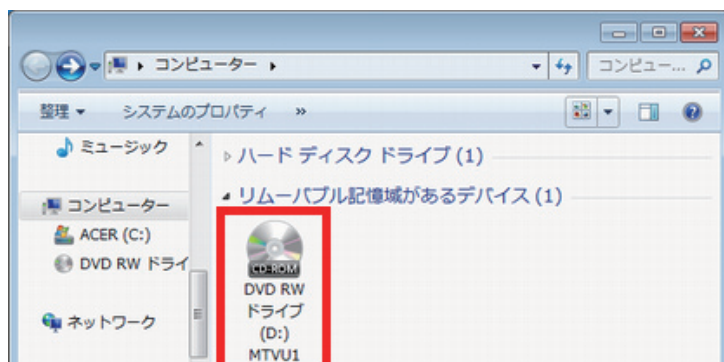
1.Windows「スタート」マークから「コンピュータ」をクリックします。



②「コンピュータ」をクリックします。

①「スタート」をクリックします。

2. CD-ROM ドライブのアイコン「MTVU1」をダブルクリックして開きます。



3. 「DriverInstall」アイコンをダブルクリックします。



お使いのパソコン設定によっては「DriverInstall.exe」と表示される場合があります。

4. 「ユーザーアカウント制御」画面が表示される場合は、「はい」をクリックします。



5. 「MonsterTV U1 ドライバーユーティリティ」が表示されます。
「インストール」をクリックします。自動的にデバイスドライバがインストールされます。



6. 「デバイスの検出」画面が表示されたら、製品をパソコンの USB ポートに接続して「OK」ボタンをクリックします。



USB ハブはご利用にならず、直接パソコンの USB ポートに接続してください。

7. 「MonsterTV HD を使用する準備ができました」 メッセージが表示されます。
「終了」 ボタンをクリックします。



以上でデバイスドライバのインストールは終了です。
引き続き正しくインストールが終了していることを
パソコン上で確認します。

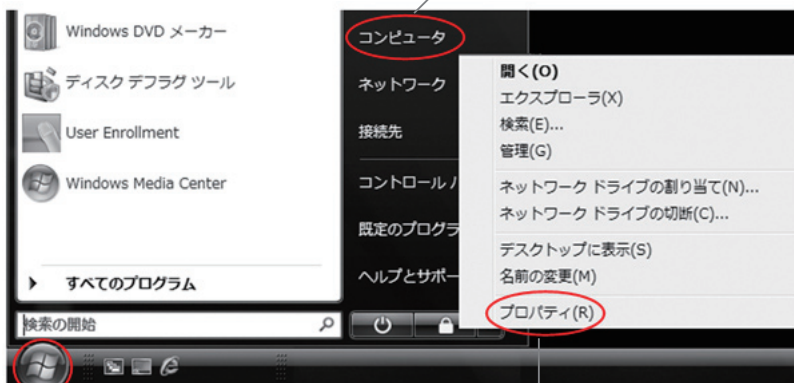


デバイスドライバのインストールを確認する

デバイスドライバのインストールが正常に終了していることを確認します。

Windows「スタート」マークから「コンピュータ」もしくは「マイコンピュータ」を右クリックし、表示されるメニューから「プロパティ」をクリックします。

② 「コンピュータ」を右クリックします。



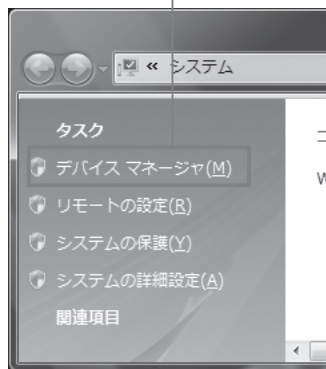
① 「スタート」をクリックします。

③ 「プロパティ」をクリックします。

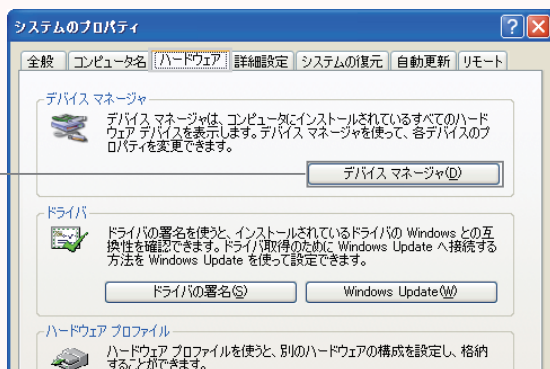
表示されるメニューから「デバイスマネージャ」をクリックします。

Windows 7 / Vista の場合

④ 「デバイスマネージャ」をクリックします。



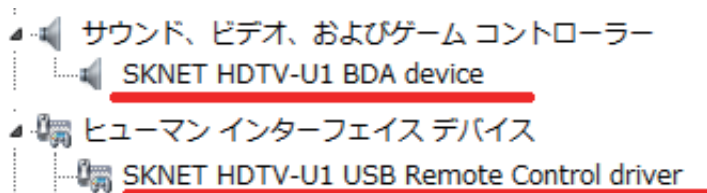
Windows XP の場合



[デバイスマネージャ] 画面が表示されます。

「サウンド、ビデオ、およびゲームコントローラ」に「SKNET HDTV-U1 BDA Device」が、「ヒューマン インターフェイス デバイス」に「SKNET HDTV-U1 USB Remote Control driver」が表示されていれば正常に認識されています。

【表示例】



また合わせてドライバファイルが正しく以下のフォルダにインストールされたか確認を行ってください。

C:¥WINDOWS¥system32¥drivers

以下の 3 つのファイルが正しく存在しているかご確認ください。

- sknet_AS11Loader.sys
- SKNET_HDTV_U1_BDA.sys
- SKNET_HDTV_U1_IR.sys



名称に黄色い「！」や「？」が表示されている場合は、また「Drivers」フォルダ内に 3 つのドライバファイルが見当たらない場合、デバイスドライバのインストールが正しく終了していない事が考えられます。
その場合は一度製品をパソコンの USB ポートから取り外し、再度接続のし直しを行ってください。

以上でデバイスドライバのインストールが正常に終了したことを確認できました。引き続きアプリケーションのインストールを行います。

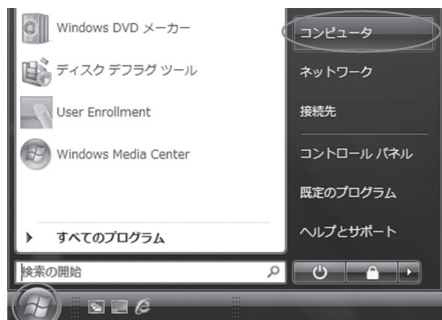


アプリケーションのインストール

デジタル放送視聴ソフト「MonsterTV HD」アプリケーションをインストールします。
アプリケーションのインストールは、他のアプリケーションを全て終了してから行ってください。インストールを行う際は、製品付属の「デバイスドライバ・アプリケーション CD-ROM」を挿入します。

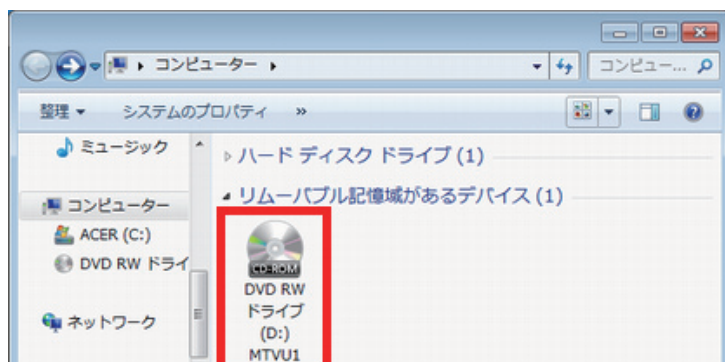
※ご利用の WindowsOS によっては、下記手順の画面・表記が一部異なる場合があります。

1. Windows「スタート」マークから「コンピュータ」をクリックします。

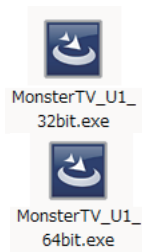


- ① 「スタート」をクリックします。

2. CD-ROM ドライブのアイコン「MTVU1」をダブルクリックして開きます。



3. 「MonsterTV_U1」アイコンをダブルクリックします。



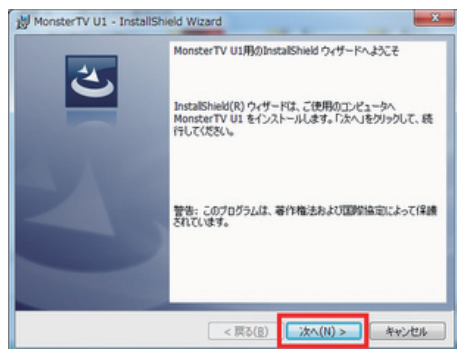
WindowsXP
WindowsVista (32bit)
Windows7 (32bit)

WindowsVista (64bit)
Windows7 (64bit)



お使いのパソコン設定によってはファイル名末尾の「.exe」が表示されません。

4. 「MonsterTV U1 用 InstallShield ウィザードへようこそ」画面が表示されます。
「次へ」をクリックします。



5. 「スピーカーの確認」画面が表示されます。
「次へ」をクリックします。

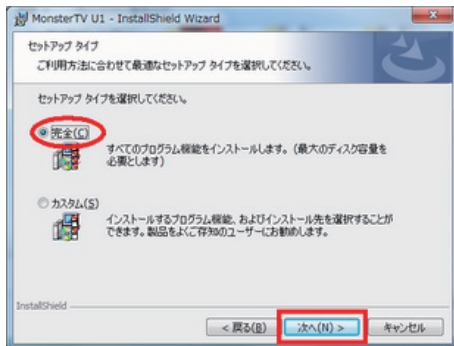


デスクトップパソコンをお使いの場合は、パソコン本体のオンボードサウンドにスピーカーを接続してください。

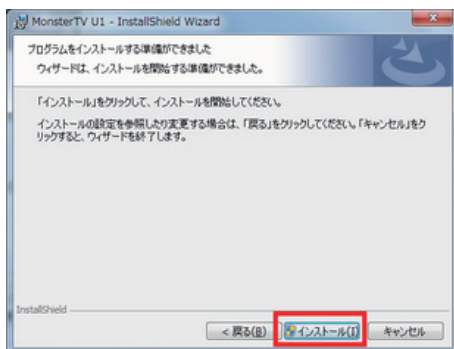
6. 「ユーザー情報」画面が表示されます。
必要情報を入力し「次へ」をクリックします。



7. 「セットアップタイプ」画面が表示されます。
「完全」にチェックが入っていることを確認して、「次へ」をクリックします。



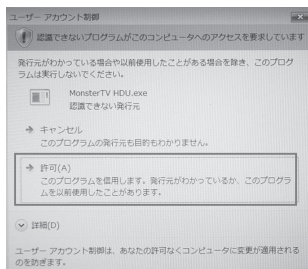
8. 「プログラムをインストールする準備ができました」画面が表示されます。
「インストール」をクリックします。アプリケーションのインストールが開始されます。



9. 下記「ユーザーアカウント制御」画面が表示される場合は、
「続行」又は「許可」をクリックします。
パソコンの設定によって表示される画面が異なります。



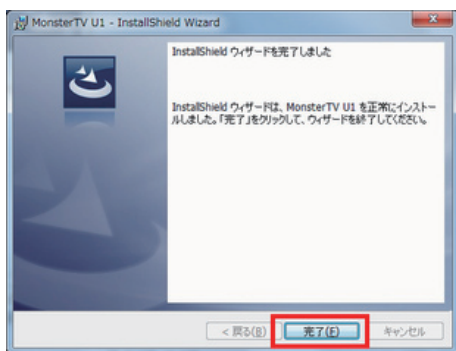
又は



「続行」をクリックします。

「許可」をクリックします。

10. 「ウィザードを完了しました」画面が表示されます。
「完了」をクリックします。



以上でアプリケーションのインストールは終了です。

アプリケーションインストール後は、一度コンピューターを再起動してください。

以上でアプリケーションのインストールは終了です。
引き続きコントロールパネルを起動します。



アプリケーションを起動する

デジタル放送の視聴は「MonsterTV HDTV」アプリケーションを使って行います。
アプリケーションを起動するとコントロールパネルが表示されます。
簡単な操作でTVの視聴・録画・再生を行うことが可能です。

アプリケーションの起動



アプリケーションインストール後、デスクトップ画面に「MonsterTV HD」アイコンが作成されます。

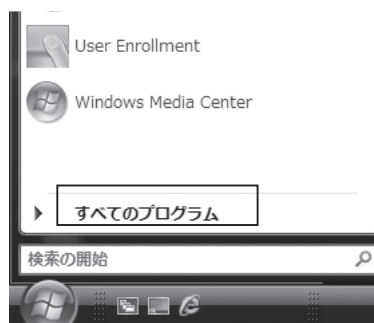
「MonsterTV HD」アイコンをダブルクリックするとアプリケーションが起動します。



「MonsterTV HD」アプリケーションを起動するときは

MonsterTV U1をお使いの場合は必ず製品を接続してから行ってください。
接続していない場合や正しく認識されていない場合、アプリケーションは起動しません。

「MonsterTV HDTV」アプリケーションはスタートメニューからも起動が可能です。
Windows「スタート」マークから
「すべてのプログラム」- 「MonsterTVHD」- 「MonsterTV HD」をクリックします。



アプリケーションが起動し、コントロールパネルが表示されます。



引き続き、地デジのチャンネルを登録します。



デジタル放送のチャンネルを登録する

受信チャンネルの自動スキャンを行う

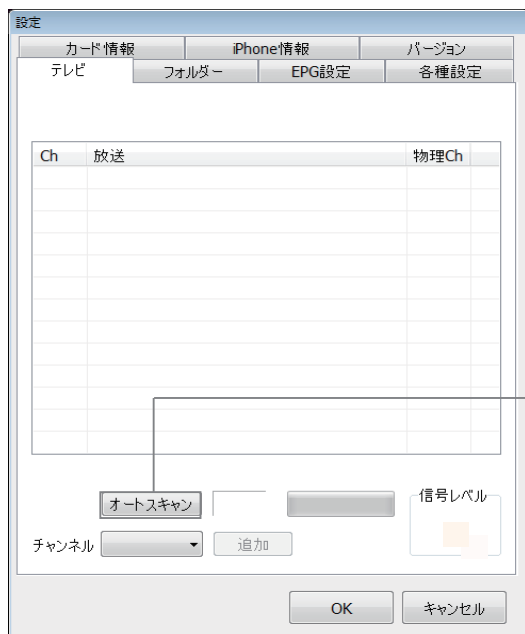


アプリケーションを起動し、受信チャンネルの自動スキャンを行います。受信チャンネルのスキャンを行うことで地デジが視聴できます。チャンネルスキャンを行う前に、製品にテレビアンテナが接続されていることをご確認下さい。

①アプリケーションを起動しコントロールパネルを表示します。



②設定ボタンをクリックします。



初めてアプリケーションを起動したときは、自動的に設定画面が表示されます。

③「オートスキャン」ボタンをクリックします。スキャンが開始され、自動的に受信可能なチャンネルが表示されます。
※スキャンには数分かかります。

設定

カード情報		iPhone情報		バージョン
テレビ	フォルダー	EPG設定	各種設定	

Ch	放送	物理Ch
1	TV 新横浜	27
2	RTV	26
3	テレビ太陽	18
4	大日テレビ	25
5	東日本テレビ	24
6	YOKOHAMA-TV	22
7	放送教育	23
8	YOO テレビ	21
9	テレビ横浜	20
11	NN テレビジョン	28

オートスキャン ☐ 信号レベル

チャンネル 追加

OK キャンセル



リストに表示されたチャンネルをクリックすると、現在の信号レベルを確認できます。50 以上のレベルで受信していれば安定して視聴できます。

④ 検出されたチャンネルが表示されます。

「OK」ボタンをクリックすると登録が完了します。

※登録が完了しないと起動する毎にチャンネルスキャンが必要になります。



チャンネルが検出されない場合は、アンテナの接続と、アンテナが各放送に対応しているかどうかをご確認ください。アンテナについては巻末の FAQ「アンテナについて」をご覧ください。

手動でチャンネルを追加する

チャンネルの自動スキャンで見つからなかった放送局は、物理チャンネル番号を直接指定することで追加できます。



①プルダウンメニューから放送局の物理チャンネル番号を選択します。

※ C13-C63 はケーブルテレビの物理チャンネル番号になります。

②「追加」ボタンを押します。一覧にチャンネルが追加されます。

※ TV 信号が来ていないか、もしくは微弱な場合はチャンネルの追加は行えません。

③「OK」ボタンで登録が完了します。

各地域の物理チャンネル一覧は、下記 WEB ページでご確認ください。

※ケーブルテレビの物理チャンネル番号についてはご加入のケーブルテレビ会社にお問い合わせください。

<http://www.sknet-web.co.jp/support/faq/sk07110201.mht>

ここまでで基本的な設定は終了です。
操作方法については次ページ以降を参照ください。



デジタル放送を見る

- ① 製品にテレビアンテナ、mini B-CAS カードが接続されていることを確認し、パソコンに接続します。



- ② デスクトップ上の「MonsterTV HD」アイコンをダブルクリックします。



- ③ MonsterTV HDTV アプリケーションが起動し、テレビ映像が表示されます。

チャンネルを変更する

地デジ放送のチャンネルを変更するには、以下の方法があります。



- ① コントロールパネルの $\wedge \vee$ ボタンをクリックします。
- ② コントロールパネルの「CH」ボタンをクリックします。
チャンネル一覧が表示されます。
地デジでは放送局に複数のチャンネル番号があります。
一覧では放送局と3桁のチャンネル番号が表示されます。
- ③ キーボードの「↑」「↓」キーを押す。
- ④ キーボードの数字キーを押す。

コントロールパネルについて

コントロールパネルの機能です。



コントロールパネル

音声

音声：音声の切り替えを行います。

設定

設定：設定画面を開きます。

チャンネルのスカン、保存先変更、バージョンの確認を行います。

EPG

EPG：番組表、予約リスト、再生リスト、削除ツールを表示します。
予約録画や再生を行います。

メモ

メモ：放送されている映像を一時停止します。
もう一度クリックすると一時停止を解除します。
※一時停止中の映像は記録されていません。
※録画中はメモ機能はご利用いただけません。

字幕

字幕：字幕の ON/OFF を行います。
※字幕情報を付加している番組でのみ表示可能です。

再生

：再生ファイルの先頭へ

再生

：再生ファイルの最後へ

再生

：ファイル再生中の巻き戻し

再生

：ファイル再生中の早送り

録画

：録画開始

再生

：再生、倍速再生切替

一時

：一時停止

停止

：停止



CH 変更：

上下ボタンでチャンネルを変更します。"CH" ボタンをクリックすると、一覧から選択できます。

音量変更：

＋ボタンで音量を変更します。
スピーカーボタンをクリックすると、消音になります。

「_」ボタン：

コントロールパネルを最小化します。

「×」ボタン：

アプリケーションを終了します。



S D：映像解像度が制限されている場合に表示されます。
字幕：字幕機能が ON の場合に表示されます。

プレビューウィンドウの操作

画面の移動

プレビューウィンドウの上で、ドラッグ（左クリックしたまま）しながら移動します。

画面サイズの変更

プレビューウィンドウの縁（上下左右、及び四隅）にマウスポインタを合わせ、ドラッグ（左クリックしたまま）カーソルを動かします。

全画面表示

プレビューウィンドウ上でダブルクリックします。
再度ダブルクリックすると元に戻ります。



プレビューウィンドウ



表示されるTVの領域は、放送されている番組、プレビューウィンドウサイズ、接続されたモニター解像度によって異なります。接続されるモニター解像度によっては上下に黒い帯が表示される場合があります。

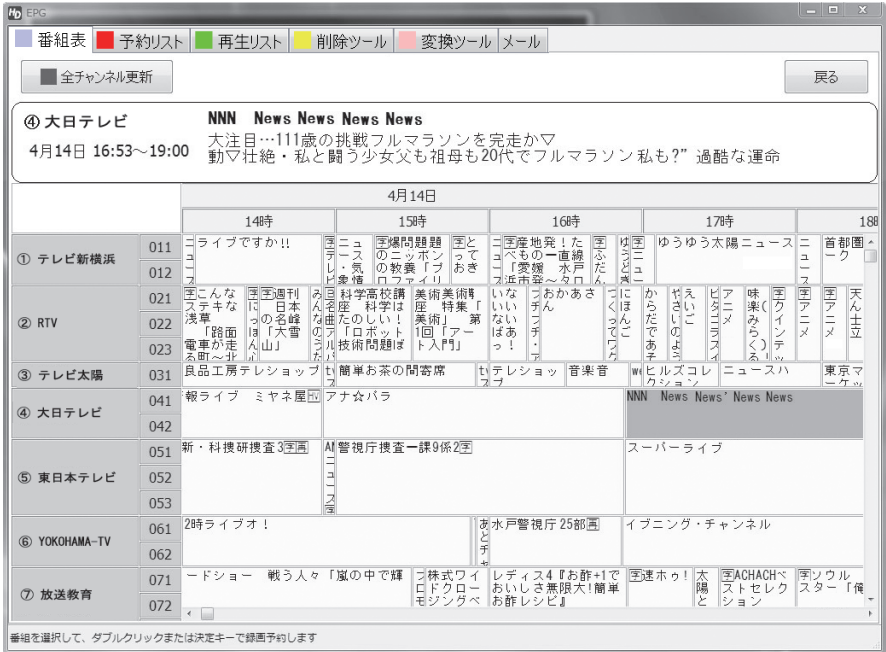
番組表 (EPG) を表示する

各テレビ番組の1週間分の番組表 (EPG) を確認できます。

①コントロールパネルの「EPG」ボタンをクリックします。



②「番組表」タブを開きます。



③ 取得している番組表が表示されます。取得していない番組表は、該当チャンネルを視聴する事により自動的に取得・表示されます。

④ EPG 自動更新機能を有効にする事で、指定された時間に自動的に番組表が更新されます。番組表が表示されていない場合は放送局名かチャンネル番号をクリックしてください。チャンネルが切り替わり番組表の取得が開始され、1週間分の番組情報が表示されます。

「全チャンネル更新」ボタンをクリックすると全番組の情報を再取得して表示します。

※全チャンネルスキャンには数十分かかる場合があります。

番組録画を行う

①録画したいチャンネルを選択します。

②「録画」ボタンをクリックします。

録画が開始され、コントロールパネルに録画経過時間が表示されます。



③録画を終了するには「停止」ボタンをクリックします。



録画ファイルは指定した保存場所に記録されます。

※初期設定時は ドキュメント フォルダに設定されています。

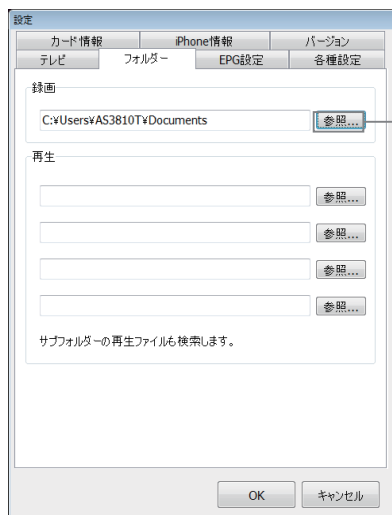
保存場所は「設定」画面の「フォルダー」タブより確認、変更を行うことができます。



録画中は製品や miniB-CAS カードを取り外さないでください。
録画中はユーザー切り替え、ログオフ等の操作は行わないでください。
手動で録画を開始した場合、他チャンネルへの切り替えや録画済番組の再生は行えません。

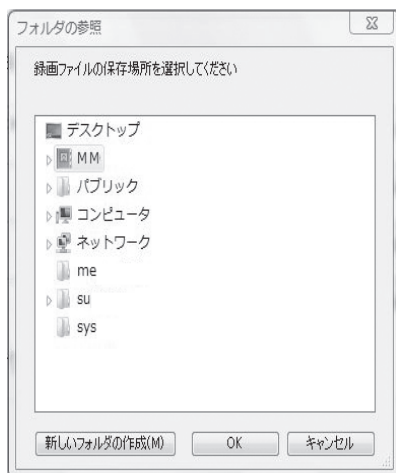
録画番組保存先の設定

- ①コントロールパネル上の「設定」ボタンをクリックします。



- ② [フォルダー] タブ内 [録画] エリアの「参照」ボタンをクリックします。
初期設定では「Documents」が選択されています。お手持ちの外付けハードディスクなどに変更することもできます。

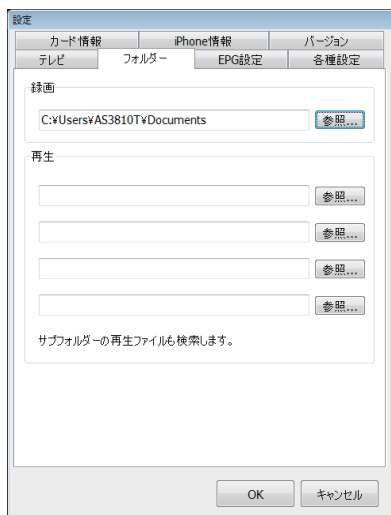
- ③保存先を選択し、「OK」をクリックするか、「新しいフォルダの作成」をクリックして保存先を作成します。



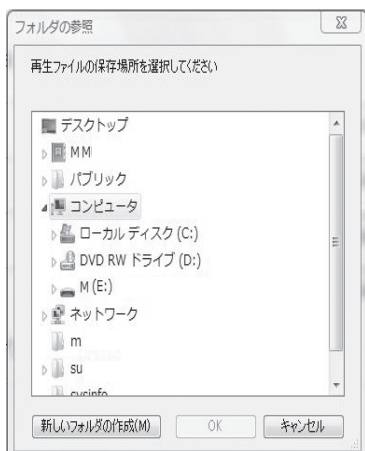
録画番組のファイルを移動する

録画ファイル保存先以外に、再生ファイルの登録先として4箇所を設定することができます。外付けハードディスクや別のフォルダなどに移動させた録画番組を再生する場合は「再生」エリアから移動させた先を参照し設定してください。

- ①コントロールパネル上の「設定」ボタンをクリックします。
- ②「フォルダ」タブの「再生」エリアにある「参照」ボタンをクリックします。



- ③「フォルダの参照」が表示されます。参照先を選択し「OK」をクリックします。



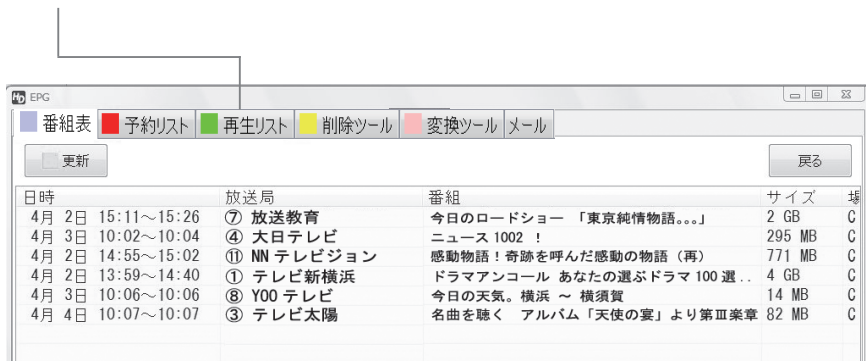
録画番組は録画したパソコンでのみ再生できます。他のパソコンでの再生は行えません。

録画番組を再生する

①コントロールパネルの「EPG」 ボタンをクリックします。



②「再生リスト」 タブをクリックします。録画した番組が一覧表示されます



③再生したい番組をダブルクリックします。録画ファイルの再生が始まります。

※「日時」「放送局」「番組」をクリックすると並び替えを行うことができます。

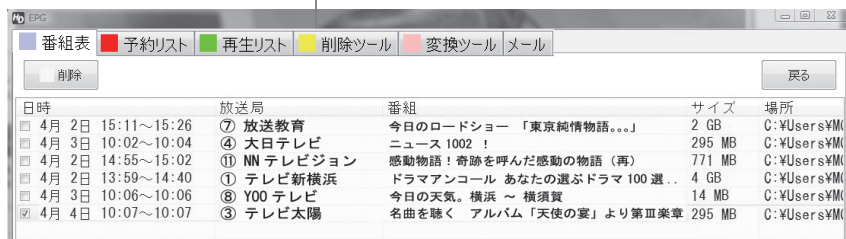
④再生中の録画ファイルは、コントロールパネル上の各ボタンで早送りや巻き戻しを行うことができます。また、ファイル再生中に「再生」 ボタンをクリックすると倍速再生になります。もう一度「再生」 ボタンをクリックすると通常の再生になります。



録画ファイルや保存先を変更し、リストに表示されない場合は「更新」 ボタンをクリックしてください。保存先に指定されたフォルダ内にある録画ファイルを再検出し、一覧を更新します。
保存先の変更や録画番組ファイルを移動した場合は「録画番組のファイルを移動した場合」のページをご参照ください。

録画番組を削除する

① 録画した番組を削除するには、「削除ツール」タブをクリックします。



② 削除したい番組のチェックボックスにチェックし、「削除」をクリックします。
全てのチェックボックスにチェックを入れる場合は、右クリックメニューから「すべて選択」をクリックします。

③ 削除の確認画面が表示されます。「削除」をクリックします。



一度削除した番組は、元に戻すことはできません。
録画番組は、録画したパソコンでのみ再生できます。

録画モードを変更する

録画するテレビ番組の録画モードを変更します。録画モードは地上デジタル放送をそのまま録画する「TS モード」、H.264 形式にリアルタイム変換をして録画する「mp4 モード」、また同時に行う「TS & MP4」モードから選択できます。

- ①コントロールパネル上の「設定」ボタンをクリックします。
- ②「各種設定」タブの「録画」エリアにある「録画モード」から選択します。



■ 録画モード

TS: 地上デジタル放送をそのまま録画します。

録画された番組はハイビジョン画質のまま再生することができます。

MP4: 地上デジタル放送を、H.264 mp4形式にリアルタイム変換を行って録画をします。
録画された番組の解像度は 640x480、オーディオビットレートは 128kbps となります。

また mp4 形式で録画をした番組は iPad/iPhone/iPod touch にダビングをすることが可能です。(※)

TS & MP4: TS と mp4 ファイルを同時録画を行います。

- ※ mp4 モードで録画した場合は、字幕・2ヶ国語・多重放送の情報は保持されません。
- ※ iPad/iPhone/iPod touch にダビングをするには、事前に機器登録を行う必要があります。(P39) また、コピーワンス、コピーネバー番組をダビングすることはできません。
- ※ mp4 モードでの録画は、TS モードでの録画よりも負荷がかかります。

■ 録画ビットレート

作成される mp4 ファイルのビットレートを選択することができます。
値が高いほど高画質になりますが、ファイルサイズが大きくなります。

予約録画を行う

録画番組の設定は、EPG から行う方法と手動で行う方法があります。



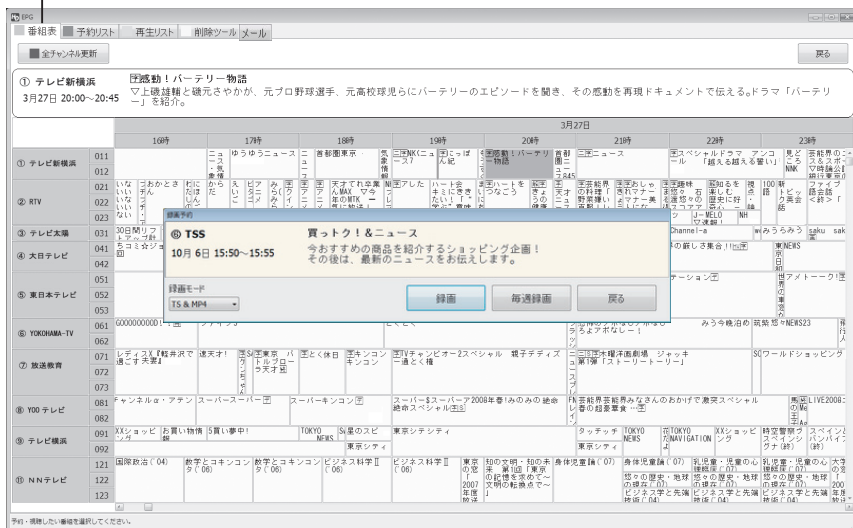
予約録画を行う際はパソコンの時間を正しく合わせてください。

EPG から録画予約を行う

- ① コントロールパネルの「EPG」ボタンをクリックします。

EPG

- ② 「番組表」タブを開きます。



- ③ 予約録画したい番組をダブルクリックします。
- ④ 確認画面が表示されます。「録画」「毎週録画」が選択できます。どちらかのボタンをクリックすると予約録画が完了します。録画しない場合は「戻る」ボタンを押します。また「録画モード」ドロップダウンリストから録画モードを選択することができます。



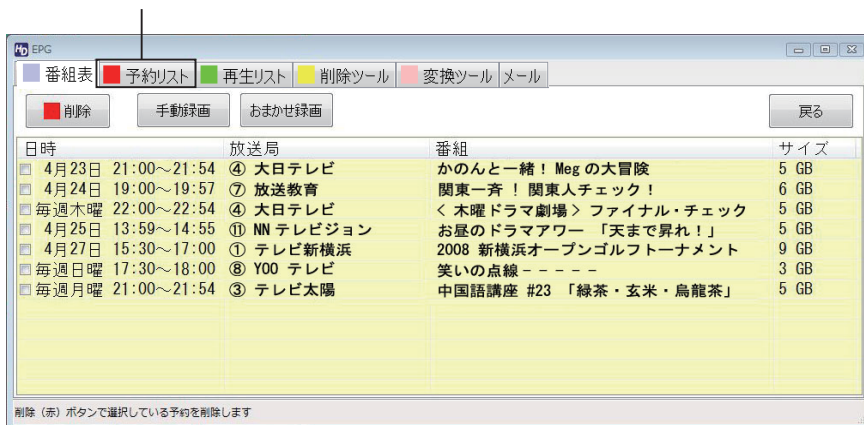
予約録画はパソコンが起動した状態もしくは、スリープ状態から行うことが可能です。スリープ状態から予約録画を行われる場合は、「スリープ解除時のパスワード保護」を「パスワードを必要としない」設定にしてください。

手動で録画予約を行う

- ①「MonsterTV HDTV」コントロールパネルの「EPG」ボタンをクリックします。



- ②「予約リスト」タブをクリックします。



- ③「手動録画」ボタンをクリックします。

- ④「手動予約録画」ウィンドウが表示されます。

録画チャンネル、日付、録画の開始・終了時間、録画モードを選択し「予約」ボタンをクリックします。



- ⑤追加した録画が予約リストに追加されます。

※手動で録画予約を行った場合は、録画リストに番組名は表示されません。

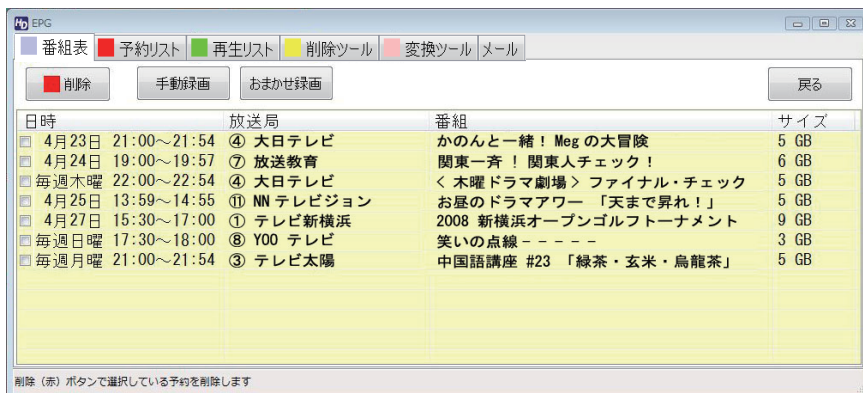
おまかせ録画を行う

番組のタイトルや人物名などのキーワードを入力することにより、自動的に該当番組を検索して予約リストに追加します。

- ① 「MonsterTV HDTV」 コントロールパネルの「EPG」 ボタンをクリックします。



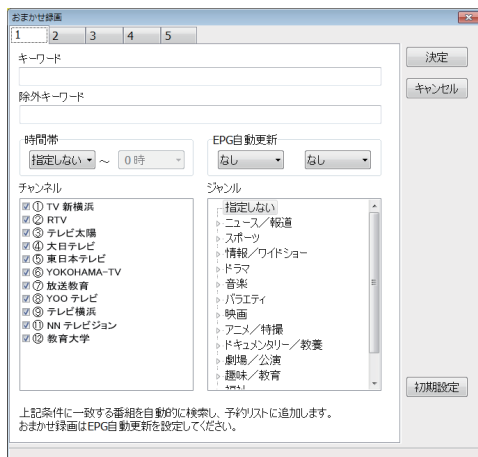
- ② 「予約リストタブ」 をクリックします。



- ③ 「おまかせ録画」 ボタンをクリックします。

- ④ 検索したいキーワードを入力します。

※ キーワードはスペースを入れることで複数指定することができます。



-
- ⑤「決定」ボタンをクリックします。
自動的にキーワードから番組を検索を行い、予約リストに追加されます。



ご注意

- 番組は現在の番組表から検索されます。
- 番組表の取得がされていない場合は、キーワードを入力しても検索結果に反映されません。
- 入力されたキーワードで目的の番組が検索されない場合があります。

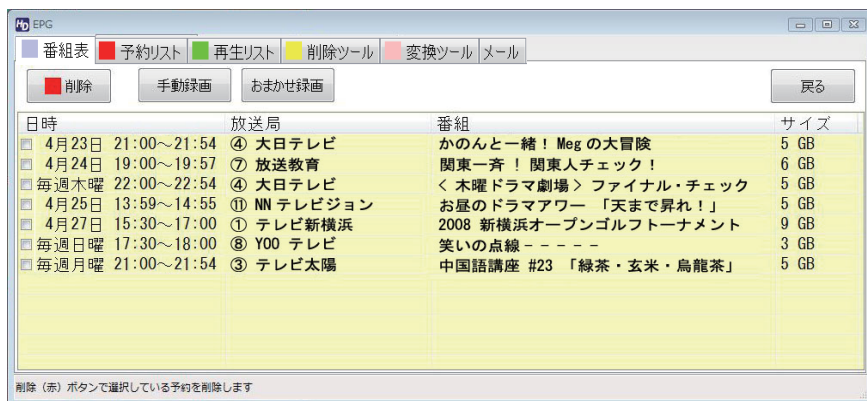
予約の確認や取り消しを行う

予約した録画番組は「予約リスト」タブから確認できます。
また予約の取り消しもこちらから行います。

- ① コントロールパネルの「EPG」ボタンをクリックします。



- ② 「予約リスト」タブを開きます。予約録画の一覧が表示され、予約した番組を確認できます。

A screenshot of a software window titled "EPG". It has a tabbed interface with "予約リスト" (Reservation List) selected. Below the tabs are buttons for "削除" (Delete), "手動録画" (Manual Recording), "おまかせ録画" (Auto Recording), and "戻る" (Back). The main area contains a table with columns: "日時" (Date/Time), "放送局" (Broadcast Station), "番組" (Program), and "サイズ" (Size). The table lists several programs with checkboxes in the "日時" column. At the bottom, a small text box says "削除 (赤) ボタンで選択している予約を削除します" (Press the red delete button to delete the reservations you have selected).

日時	放送局	番組	サイズ
<input type="checkbox"/> 4月23日 21:00~21:54	④ 大日テレビ	かのかと一緒！ Megの大冒険	5 GB
<input type="checkbox"/> 4月24日 19:00~19:57	⑦ 放送教育	関東一斉！ 関東人チェック！	6 GB
<input type="checkbox"/> 毎週木曜 22:00~22:54	④ 大日テレビ	く木曜ドラマ劇場> ファイナル・チェック	5 GB
<input type="checkbox"/> 4月25日 13:59~14:55	⑪ NNテレビジョン	お昼のドラマアワー 「天まで昇れ！」	5 GB
<input type="checkbox"/> 4月27日 15:30~17:00	① テレビ新横浜	2008 新横浜オープンゴルフトーナメント	9 GB
<input type="checkbox"/> 毎週日曜 17:30~18:00	⑧ YOO テレビ	笑いの点線 - - - - -	3 GB
<input type="checkbox"/> 毎週月曜 21:00~21:54	③ テレビ太陽	中国語講座 #23 「緑茶・玄米・烏龍茶」	5 GB

- ③ 予約を取り消したい場合は、取り消したい番組の口をクリックしてチェックをつけ「削除」ボタンを押します。リストから削除され、予約の取り消しができます。また、右クリックメニューより「すべて削除」を選択することにより、全ての予約を削除することができます。

EPG 設定について

EPG 自動更新の設定

EPG（番組表）を自動で最新情報に更新する設定ができます。
1日2回までの更新設定ができます。



- ・MonsterTV HDTV アプリケーション起動中は EPG の自動更新は行われません。
- ・EPG の自動更新と予約録画時間が重なった場合、予約録画が優先され、EPG 自動更新は行いません。
- ・EPG の自動更新中にアプリケーションを起動したり、予約録画開始時間になると EPG の自動更新は中止されます。

EPG ジャンル別色分け

EPG（番組表）に表示される番組を、ジャンル別に色分けを行うことができます。
ジャンル別の色分けは、自由に変更することが可能です。

予約録画後の状態設定

予約録画終了後、移行する省電力モードを選択することができます。

※お使いのパソコンで有効となっている省電力モードのみ選択可能です。

各種設定について

「各種設定」タブでは、放送番組の視聴年齢制限や、制限変更時の暗証番号の設定、録画モードの設定（P30）などを行う事が可能です。

設定

カード情報 iPhone情報 バージョン

テレビ フォルダ EPG設定 各種設定

視聴設定

暗証番号設定 個人情報の消去

視聴年齢制限
無制限

地域
東京都(島部を除く)

郵便番号
 -

録画

録画モード 録画ビットレート
TS & MP4 1 Mbps

その他

☐ 常に手前に表示

OK キャンセル

暗証番号設定

視聴年齢制限の変更を行うための暗証番号を設定します。暗証番号設定後は、視聴年齢制限を変更する際、設定した暗証番号の入力が必要になります。

また、暗証番号を変更・解除する際にも入力が必要となりますので、暗証番号は忘れないようにしてください。

視聴年齢制限

デジタル放送で推奨する視聴年齢制限がある番組を見る場合、暗証番号を入力しなければ視聴できないように制限することが

地域

現在お住まいの地域を設定します。

個人情報の消去

「各種設定」にて行った設定を消去します。

バージョンを確認する

MonsterTV HDTV アプリケーションのバージョンを確認することができます。

エスケイネットのホームページ、製品 FAQ、ユーザー登録ホームページへのリンクも記載されています。

製品に関する詳しい情報を、エスケイネットのホームページで公開しています。また、最新のドライバやアプリケーションのアップデート製品 FAQ も随時更新しています。困ったときにはまずご確認くださいことをおすすめします。

製品に関するユーザーサポートをお受けになる際には、ユーザー登録が必要です。ユーザー登録をされていない場合は、サポート対応をお断りする場合もございます。あらかじめご了承の上、是非ご登録いただけますようお願いいたします。
ユーザー登録はこちらのリンクから、もしくは付属のユーザー登録はがきに必要事項をご記入の上切手を貼って投函してください。

しおり機能

録画ファイルの好きな場所に、しおり（ブックマーク）を設定することができます。録画ファイル再生中に、設定したしおり（ブックマーク）の場所へ移動することができます。しおりは1つの録画ファイルに対して 10 箇所まで設定することができます。

しおり（ブックマーク）設定を行う

- ① 録画ファイル再生中に、プレビュー画面上で右クリックをしメニューを表示します。
- ② 「しおりの登録」 から、しおり番号（1-10）をクリックします。選択した場所にしおり（ブックマーク）が設定されます。

しおり（ブックマーク）設定した場所へ移動する

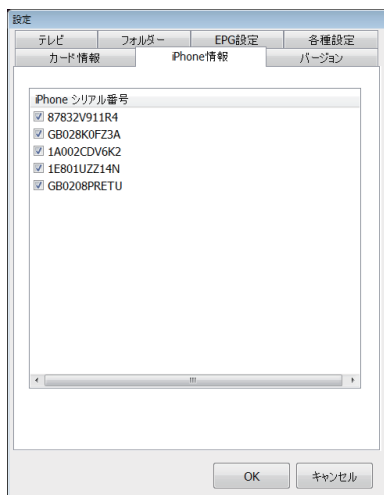
- ① 録画ファイルを再生中に、プレビュー画面上で右クリックをしメニューを表示します。
- ② 「しおりに移動」 から設定済みのしおり（ブックマーク）を選択します。設定されたしおり（ブックマーク）の場所から再生が始まります。

iPhone や iPad に録画番組をダビングする

事前準備を行う

録画した番組を iPad/iPhone/iPod touch にダビングするには、事前にダビング先機器の登録を行う必要があります。

- ①コントロールパネル上の「設定」ボタンをクリックします。
- ②「iPhone 情報」タブをクリックします。
- ③ お使いの iPad/iPhone/iPod touch のシリアル番号が表示されます。
該当する機器にチェックを入れます。



- ・事前準備を行う前に録画されたファイルは、iPad/iPhone/iPod touch にダビングすることはできません。
- ・表示される iPad/iPhone/iPod touch のシリアル番号は、事前に iTunes で認識されている必要があります。
iTunes で認識されていない場合はシリアル番号は表示されません。

iPad/iPhone/iPod touch の準備をする

パソコンで録画した番組を iPad/iPhone/iPod touch にダビングして視聴するには、専用アプリケーションを AppStore よりダウンロード（無料）する必要があります。

- ① iPad/iPhone/iPod touch から「AppStore」をタップします。
- ② 検索欄に「monstertv」と入力します。表示される「MonsterTV」をタップします。



- ③ 説明画面が表示されます。「App をインストール」をタップします。
※インストールには iTunes パスワードの入力が必要です。
- ④ 「MonsterTV」がインストールされ、お使いの iPad/iPhone/iPod touch のデスクトップに起動アイコンが表示されます。



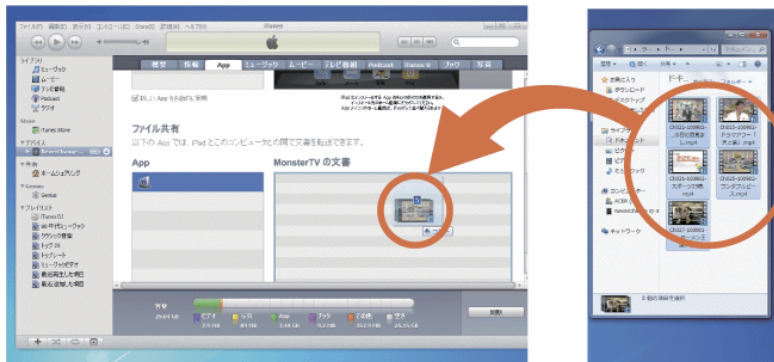
iPad/iPhone/iPod touch にダビングする

録画した番組は iTunes を使用して iPad/iPhone/iPod touch にダビングします。

- ① お使いのパソコンに iPad/iPhone/iPod touch を接続します。
- ② iTunes を起動します。
- ③ iPad/iPhone/iPod touch デバイスを選択し「App」タブをクリックします。
- ④ リストに表示された「MonsterTV」をクリックします。



- ⑤ 「MonsterTV の文書」エリアに、ダビングしたい mp4 ファイルをドラッグ & ドロップします。



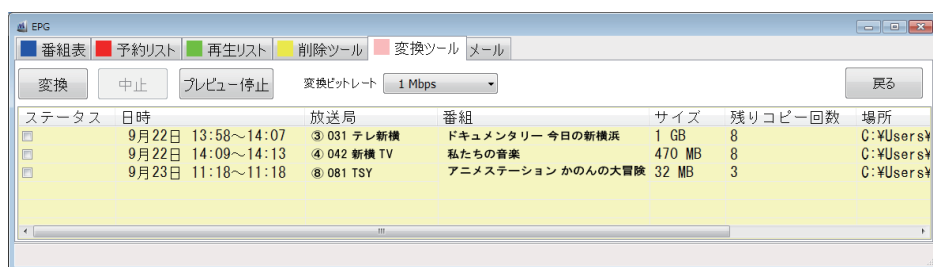
- ⑥ iPad/iPhone/iPod touch に選択した録画番組がダビングされます。ダビングが終了すると iPad/iPhone/iPod touch で番組を再生することができます。



TS ファイルを変換する

TS モードで録画した TS ファイルは、mp4 形式のファイルに変換をすることができます。
変換された mp4 ファイルは iPad/iPhone/iPod touch にダビングをする事ができます。

- ① コントロールパネルの「EPG」ボタンをクリックします。
- ② 「変換ツール」タブから、変換したい番組にチェックを入れます。
- ③ 「変換ビットレート」をドロップダウンリストから選択します。
※値が高いほど高画質になりますが、ファイルサイズが大きくなります。
- ④ 「変換」ボタンをクリックします。



● プレビュー停止について

mp4 ファイルへの変換中にプレビュー映像を停止することにより、変換にかかる時間を短縮することができます。

● 残りコピー回数について

mp4 ファイルへの変換を行うと、残りコピー回数が減少します。また、iPad/iPhone/iPod touch へのダビング先機器登録を行っている場合は、登録台数分のコピー回数が減少します。

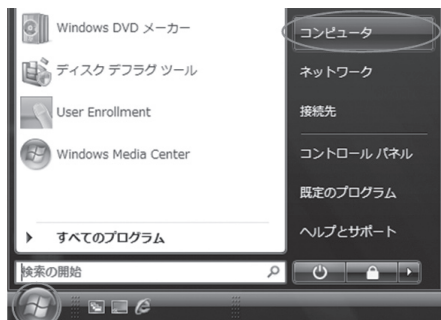
アンインストール

デバイスドライバのアンインストール

MonsterTV U1 製品のデバイスドライバを再インストールするには、次の手順で一度デバイスドライバのアンインストール(削除)を行い、再度ドライバのインストールを行います。ドライバ・アプリケーション CD-ROM をパソコンにセットしてください。

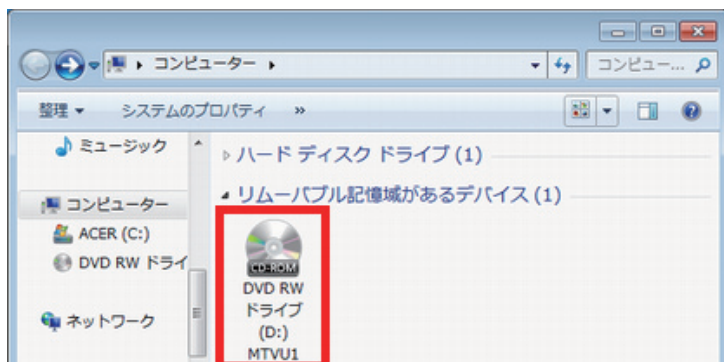
※ご利用の WindowsOS によっては、下記手順の画面・表記が一部異なる場合があります。

1. Windows「スタート」マークから「コンピュータ」をクリックします。



- ①「スタート」をクリックします。

2. CD-ROM ドライブのアイコン「MTVU1」をダブルクリックして開きます。



3. 「DriverInstall」アイコンをダブルクリックします。



お使いのパソコン設定によっては「DriverInstall.exe」と表示される場合があります。

4. 「ユーザーアカウント制御」画面が表示される場合は、「はい」をクリックします。



5. 「MonsterTV U1 ドライバーユーティリティ」が表示されます。
「アンインストール」をクリックすると、自動的にデバイスドライバがアンインストール（削除）されます。



6. 「MonsterTV U1 のドライバーがアンインストールされました」メッセージが表示されます。
「終了」をクリックします。



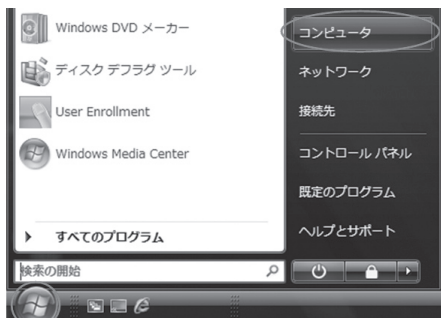
以上でデバイスドライバのアンインストール（削除）は終了です。
再度デバイスドライバをインストールするには、「デバイスドライバのインストール(P7)」
の手順にて行ってください。

アプリケーションのアンインストール

インストールした「MonsterTV HD」アプリケーションをアンインストール（削除）します。
また、アンインストールは他のアプリケーションを全て終了してから行ってください。
アンインストールを行う際は、製品付属の「デバイスドライバ・アプリケーション CD-ROM」を挿入します。

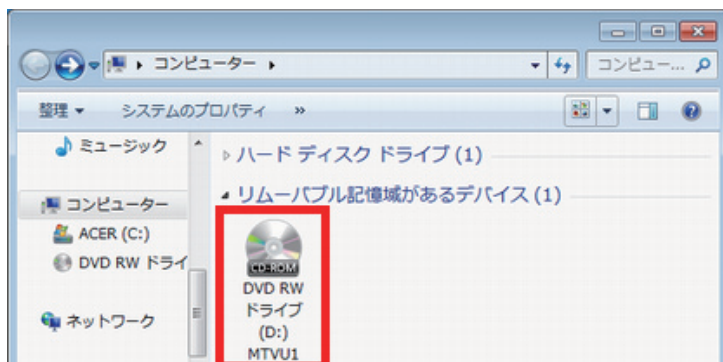
※ご利用の WindowsOS によっては、下記手順の画面・表記が一部異なる場合があります。

1. Windows「スタート」マークから「コンピュータ」をクリックします。

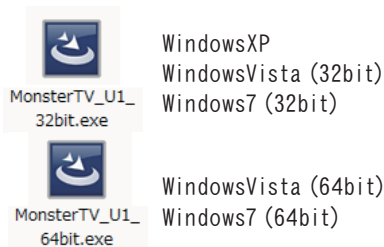


- ②「コンピュータ」をクリックします。

- ①「スタート」をクリックします。
2. CD-ROM ドライブのアイコン「MTVU1」をダブルクリックして開きます。



3. 「MonsterTV_U1」アイコンをダブルクリックします。



お使いのパソコン設定によってはファイル名末尾の「.exe」が表示されません。

4. 「MonsterTV U1 用 InstallShield ウィザードへようこそ」画面が表示されます。
「次へ」をクリックします。



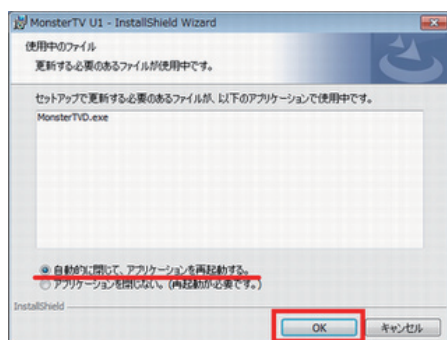
5. 「プログラムの保守」画面が表示されます。
「削除」にチェックを入れ、「次へ」をクリックします。



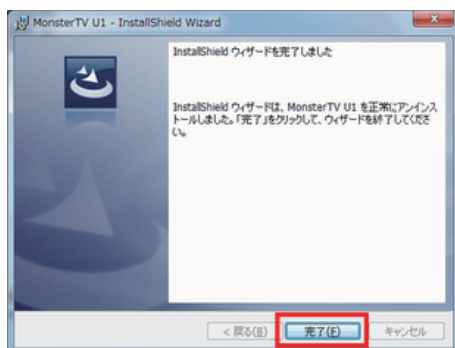
6. 「プログラムの削除」画面が表示されます。
「削除」をクリックします。



7. MonsterTV HD アプリケーションが常駐している場合は、次の画面が表示されます。「自動的に閉じて、アプリケーションを再起動する。」にチェックを入れ「OK」をクリックします。
- 自動的にアプリケーションのアンインストール（削除）が行われます。



8. 次の画面が表示されます。「完了」をクリックします。



以上でアプリケーションのアンインストール（削除）は終了です。

困ったときに

本製品を使用する際に、困ったときやおかしいなと思ったときは下記内容をご確認ください。また、弊社ホームページ (www.sknet-web.co.jp) にも製品に関する最新情報を掲載しています。こちらも是非一度ご覧ください。

Q: 接続すると「デバイスドライバは正しくインストールされませんでした」と表示される。

- A: Windows7 をご利用の場合、デバイスドライバのインストールを行う前に製品を接続した場合、上記エラーメッセージが表示されます。メッセージを閉じた後、デバイスドライバのインストールを行ってください。製品本体とパソコンが正しく接続されているかご確認ください。

Q: アプリケーションが起動しない。

- A1. 製品が接続されていない場合や正しく認識されていない場合は、アプリケーションは起動できません。
- A2. アプリケーションを一度削除（アンインストール）し、再度インストールをお試しください。
- A3. セキュリティソフトなどでアプリケーションの起動に制限がかかっている場合があります。制限されている場合は設定を変更してください。
※セキュリティソフトの設定については、お使いのセキュリティソフトのヘルプをご覧ください。

Q: 「エラー 8007001F: ERROR_GEN_FAILURE」または「チューナーエラー」と表示されアプリケーションが起動できない。

- A1: MonsterTV HD 製品が正しく認識されているかご確認ください。(P11)
- A2: デバイスドライバ「Sknet_AS11Loader.sys」が正しくインストールされているかご確認ください。デバイスドライバは以下のフォルダにインストールされます。
C:\WINDOWS\system32\drivers
「Sknet_AS11Loader.sys」ファイルが無く、「AS11Loader.sys」など別のファイルがある場合は、正しくデバイスドライバがインストールされていません。
「AS11Loader.sys」などのファイルがある場合は、「AS11Loader.sys」ファイルを「Drivers」フォルダから別のフォルダへバックアップ（コピー）後、削除してください。

ファイル削除後はデバイスドライバの削除を行い、再度デバイスドライバのインストールを行ってください。

- A3: 一度製品をパソコンから取り外し、再度接続し直してください。
※接続のし直しを行った場合、製品が認識されるまでしばらく時間がかかる場合があります。

Q:「字幕」ボタンを押しても、字幕が表示されない。

A:「字幕」に対応している番組でのみ表示することができます。

Q: オートスキャンを行ってもチャンネルが検出されない・受信ができない。 映像が止まったりカクカクする。

- A1. 製品本体に F 型アンテナ接続アダプタ、TV アンテナが正しく接続されていることをご確認ください。
- A2. 地上デジタル放送の、放送エリア内であることをご確認ください。
- A3. TV アンテナが、地上デジタル放送の受信に対応していることをご確認ください。
放送エリア・アンテナについては、「地上デジタル放送アンテナ導入ガイド」及び、
社団法人デジタル放送推進協会(略称 Dpa) のホームページをご覧ください。
社団法人デジタル放送推進協会 <http://www.dpa.or.jp>
- A4. 手動によるチャンネル追加をお試しください。手順については P24 をご覧ください。
- A5. 受信電波の信号レベルをご確認ください。
安定した受信には 50 以上のレベルで受信できる環境が必要です。
※アンテナ分配器や、TV アンテナケーブルをご利用の場合は受信レベルが低下してしまう場合があります。
- A6. 受信電波の信号レベルが強すぎる場合も映像が検出されない場合があります。
その場合はアテネータ(減衰器)などを使用し、強すぎる信号を弱めてください。

Q: コントロールパネルの表示がおかしい。 コントロールパネルのボタンが隠れて押すことができない。

- A. Windows システムのフォントサイズ (DPI) が大きく設定されている可能性があります。
下記手順でフォントサイズの設定を変更してください。
- ①「スタート」ボタンをクリックし「コントロールパネル」をクリックします。
 - ②「デスクトップのカスタマイズ」をクリックします。
 - ③「個人設定」をクリックします。
 - ④画面左側の「フォントサイズ (DPI) の調整」をクリックします。
 - ⑤「既定のスケール」をチェックし、「OK」をクリックします。
 - ⑥コンピュータの再起動を要求されるので「今すぐ再起動する」をクリックします。

Q: EPG (番組表) を表示するとアプリケーションの動作が遅くなる。

- A. EPG(番組表) を表示する際、各放送局からのテレビ番組情報を取得一覧表示を行います。
その為すべての表示が行われるまでの間、一時的にアプリケーションの動作が遅くなってしまう。すべての表示が完了すると、通常通りの動作となります。

Q: 録画した mp4 ファイルを再生しても、字幕などが表示されない。

A: mp4 形式で録画をされた場合や、ts ファイルを mp4 ファイルに変換した場合は字幕 2ヶ国語・多重放送に関する情報は保持されません。

Q: 録画した mp4 ファイルの形式について

A: mp4 ファイルは以下の形式で録画を行う事が出来ます。

解像度：640x480

映像ビットレート：2000、1000、768、512 (kbps)

オーディオビットレート：128kbps

ファイル形式：H.264 AAC MP4

Q: 録画した番組が iPhone・iPad・iPod touch に転送できない。

A1: 事前にダビング機器設定 (P40) が行われているかご確認ください。

A2: コピーワンス・コピーネバー番組はダビングすることはできません。

Q: 録画した番組が他の再生ソフトなどで再生できない。

A: 録画した番組は「MonsterTV HD」アプリケーションのみで再生することができます。
他のアプリケーション、再生ソフトでは再生することができません。

Q: アンテナについて

A: 地上デジタル放送を視聴するためには、UHF (CH.13 ～ CH.62ch) 又は CATV (CH.C13 ～ CH.C63) を受信できる TV アンテナが必要です。

上記帯域以外を使用している CATV のパススルー方式、又はトランスモジュレーション方式では受信することができません。ケーブルテレビにご加入の場合は、ケーブルテレビ各社の伝送方式をご確認ください。

接続アンテナの詳細については、下記アンテナ導入ガイドをご覧ください。

<http://www.sknet-web.co.jp/antennaguide.html>

製品に関するその他のよくあるご質問について

最新の製品 FAQ につきましては、弊社ホームページに掲載されています。

※設定画面の「バージョン」タブより、Monster TV HD の FAQ ページにジャンプします。

製品に関するお問い合わせ

製品に関するご意見、ご質問およびユーザーサポートは下記へお電話またはFAXでご連絡ください。お問い合わせの内容によっては、ご回答に多少お時間をいただく場合があります。あらかじめご了承ください。

エスケイネットサポートセンター

FAX	045-470-3609	24 時間受付いたします
TEL	045-470-3973	13:00 ～ 17:00 (土日祝日を除く)

サポートセンターにご連絡いただく際は迅速に対応できるよう、下記内容をあらかじめご確認ください。また、FAX でお問い合わせを頂く場合は、付属のデバイスドライバ / アプリケーション CD-ROM に同梱されている「voice_u1.htm」をご利用ください。

- ◎お客様のお名前・ご住所・連絡先お電話番号および FAX 番号
- ◎ご使用の弊社製品名
- ◎ご使用のパソコンのメーカー及び型名
- ◎ご使用の WindowsOS(XP、Vista、7)
- ◎ご使用のグラフィックカードの型名
- ◎ご使用のモニターの型名
- ◎症状（現象や現象の発生する手順などできるだけ詳細に）

■製品に関する最新の情報

製品に関する詳しい情報を、弊社ホームページで公開しています。また、最新のドライバやアプリケーションのアップデート、よくあるお問い合わせなども随時掲載しています。是非一度ご覧ください。

■ユーザー登録について

製品に関するユーザーサポートをお受けになる際には、ユーザー登録が必要です。ユーザー登録をされていない場合は、サポート対応をお断りする場合もございます。あらかじめご了承の上、ご登録いただけますようお願いいたします。ユーザー登録は弊社ホームページか、製品に付属しているユーザー登録はがきに必要事項をご記入の上切手を貼って投函してください。

<http://www.sknet-web.co.jp/>

ユーザーサポート「FAQ」ホームページ

お客様からのよくあるお問い合わせや解決方法の情報をご確認いただけます。

<http://www.sknet-web.co.jp/support/>

商品の修理、お取扱い方法などのお問い合わせ

エスケイネットホームページ

<http://www.sknet-web.co.jp>

エスケイネットホームページでは、製品に関する情報やよくあるお問い合わせ、修理のお手続きに関する情報などを掲載しております。また、製品に関するお問い合わせや修理のご依頼などは、サポートセンターでお受けいたします。

エスケイネットサポートセンター

FAX : 045-470-3609 24 時間受付いたします。

TEL : 045-470-3973 13:00 ~ 17:00 (土日祝日除く)

サポートセンターにご連絡いただく際は、迅速に対応できるよう事前にお問い合わせ内容をご確認ください。お問い合わせ内容については、マニュアル P46 をご覧ください。製品に関するユーザーサポートをお受けになる際には、ユーザー登録が必要です。ユーザー登録をされていない場合は、サポート対応をお断りする場合もございます。あらかじめご了承の上、ご登録をお願いいたします。

ユーザー登録ページ



携帯電話からアクセスされる場合、ご利用の携帯電話の機種・サービスによって正しく表示できない場合があります。

通販サイト SKNET e-SHOP

エスケイネットのダイレクト通販サイトです。

<http://www.sknet-eshop.com>

SKNET e-SHOP



エスケイネット株式会社

〒 222-0033 神奈川県横浜市港北区新横浜 2-17-2 フォンターナ新横浜 3F