

ポータブル CD バックアップユニット

## かんたん！ CDバックアップ ガイド



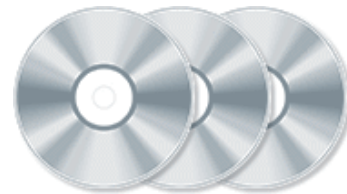
音楽 CD もデータ CD も、  
ボタン 2 つだけでかんたんバックアップ！  
パソコン不要で誰でも使える。

Step1 電源を入れます

Step2 バックアップ元 CD をセットし、読み取り開始

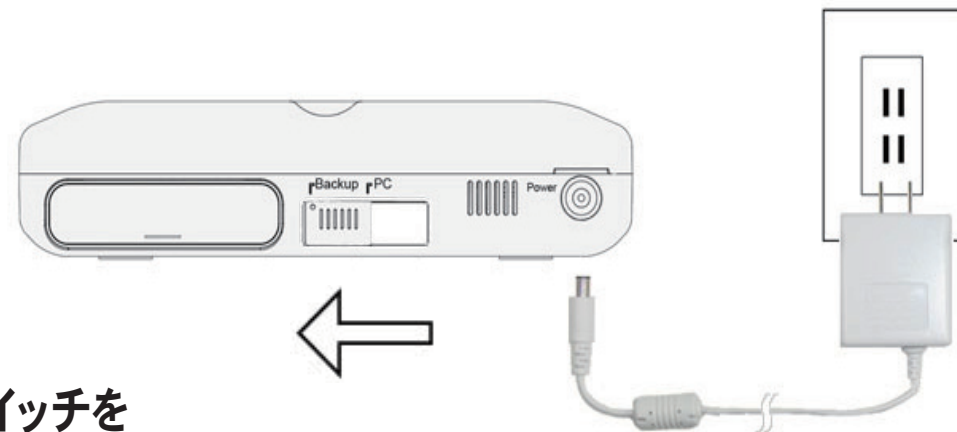
Step3 新しい CD に入れ替えて、書き込み開始

完 成 ！

<http://www.sknet-web.co.jp/>

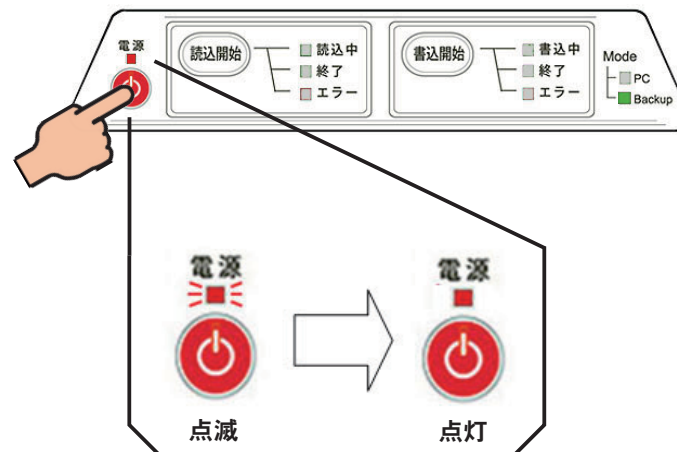
## Step1 電源を入れます

- ① AC アダプターを、  
本体と電源コンセント  
に接続します。



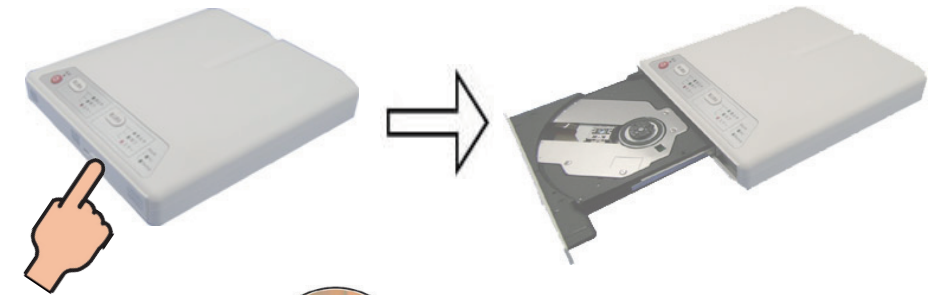
- ② 本体背面のモード切替スイッチを  
「Backup」にスライドさせます。

- ③ 「電源」ボタンを押して、電源を入れます。  
電源ランプ（赤）が点滅から点灯に変わる  
まで待ちます。

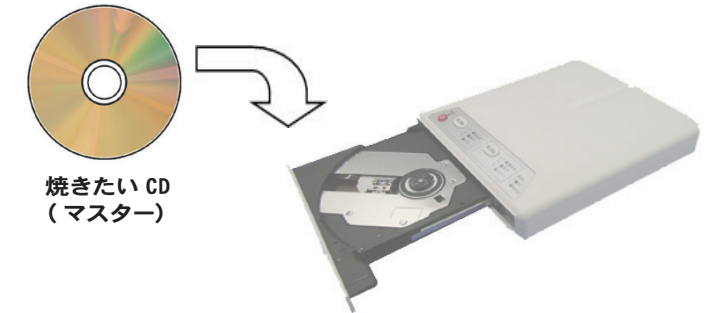


## Step2 バックアップ元 CD をセットし、読み取り開始

- ④ イジェクトボタンを押し、  
ディスクトレイを開きます。



- ⑤ 焼きたい CD (マスター) をセットし、  
トレイを閉じます。

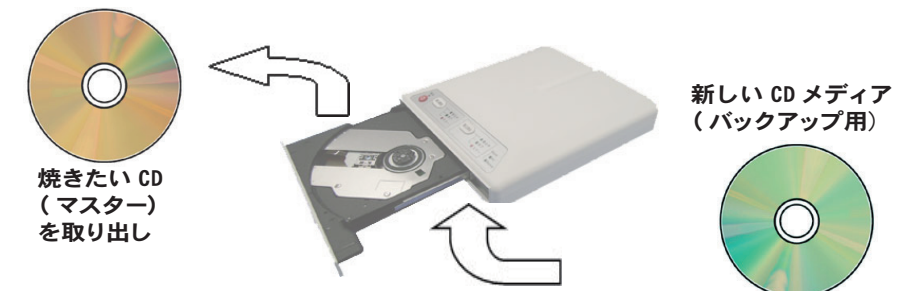


- ⑥ 「読込開始」ボタンを押す。  
「読込中」ランプ（緑）が点滅し、  
読み込みが開始されます。

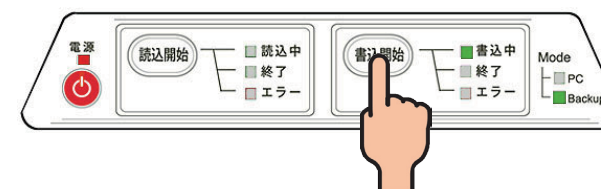


## Step3 新しい CD に入れ替えて、書き込み開始

- ⑦ 読込が終了すると電子音が鳴り  
ディスクトレイが開きます。  
焼きたい CD (マスター) を取り出します。



- ⑨ 「書込開始」ボタンを押します。  
「書込中」ランプ（緑）が点滅し、  
書込が開始されます。



- ⑩ 書込が終了すると電子音が鳴り  
ディスクトレイが開きます。



※もう一枚バックアップするには、⑧～⑩を繰り返します！

## ソフトウェアのアップデートを行う

本製品は、必要に応じて本機のソフトウェアをアップデートすることができます。

- ① アップデートに必要なアップデートファイルをパソコンを使用して弊社 WEB ページからダウンロードします。
- ② ダウンロードしたアップデートファイルを USB メモリーにコピーします。  
※ USB メモリーは 128MB 以上の空き容量のあるものをご利用ください。
- ③ 本製品から AC アダプターを取り外します。
- ④ 本製品背面のラバーカバーを開けて、USB コネクタに USB メモリーを接続します。
- ⑤ 本体背面のモード切替スイッチを「Backup」側にスライドさせます。
- ⑥ AC アダプターを、本製品と電源コンセントに接続します。
- ⑦ 「電源」ボタンを押して、本製品の電源を投入します。  
電源ランプ（赤）、「読込中」ランプ（緑）、「書込中」ランプ（緑）同時に点滅し電子音が鳴りソフトウェアのアップデートが開始されます。
- ⑧ ソフトウェアのアップデートが終了すると電源ランプ（赤）が点滅し、読込及び書込の「終了」ランプ（緑）が点灯します。
- ⑨ 本製品より AC アダプターを取り外し、電源を OFF にします。
- ⑩ 本製品から USB メモリーを取り外します。

以上でソフトウェアのアップデートは終了です。



ソフトウェアアップデート手順については、ダウンロードされたアップデートファイルに保存されている手順書も合わせてご確認ください。  
ソフトウェアアップデート時は、本製品に記録されているバックアップデータは消去されます。

## CD-RW メディアのフォーマット（初期化）

使用済みの CD-RW メディアを再度使用する場合は、事前にメディアのフォーマット（初期化）を行う必要があります。

- ① AC アダプターを、本製品と電源コンセントに接続します。
- ② 本体背面のモード切替スイッチを「PC」側にスライドさせます。
- ③ 「電源」ボタンを押して、本製品の電源を投入します。  
電源ランプ（赤）が点滅から点灯に変わるまで待ちます。
- ④ イジェクトボタンを押し、ディスクトレイを開きます。
- ⑤ CD-RW メディアをセットし、トレイを閉じます。
- ⑥ 「書込開始」ボタンを 3 秒間押し続けます。  
「書込中」ランプ（緑）が点滅し、CD-RW メディアのフォーマットが開始されます。
- ⑦ フォーマットが終了すると「書込」の「終了」ランプが点灯し、電子音が鳴りディスクトレイが開きます。



フォーマット中は電源ボタンは動作しません。  
フォーマットを行うと、CD-RW メディアに記録されていたデータは全て消去されます。

## 緊急取り出し

本製品にて読込中や書込み中に、強制的に終了し緊急取り出しを行う事ができます。

### 【読込中】

- ① 読込中に「読込開始」ボタンを 3 秒以上押し続けます。
- ② 「エラー」ランプ（赤）が点滅し、読込が停止されます。
- ③ 電子音が鳴りディスクトレイが自動的に開きます。

### 【書込中】

- ① 書込中に「書込開始」ボタンを 3 秒以上押し続けます。
- ② 「エラー」ランプ（赤）が点滅し、書込が停止されます。
- ③ 電子音が鳴りディスクトレイが自動的に開きます。



本作業を行った際は、正常に読込及び書き込み作業は終了していません。  
続きの作業を行われる場合は、再度メディアをディスクトレイにセットし、「読込開始」又は「書込開始」を行ってください。

## DVD マルチドライブとして使用する (PC Mode)

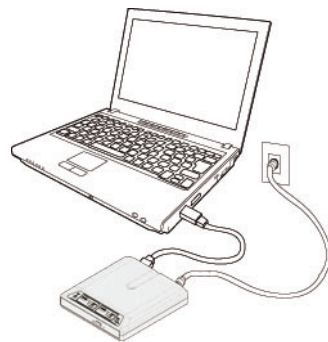
本製品をパソコンに接続することにより、外付け DVD マルチドライブとして使用することができます。

- ① AC アダプターを、本製品と電源コンセントに接続します。
- ② 本体背面のモード切替スイッチを「PC」側にスライドさせます。
- ③ ミニ USB 端子に USB ケーブルを接続し、片方をパソコンの USB ポートに接続します。
- ④ 「電源」ボタンを押して、本製品の電源を入れます。  
電源ランプ（赤）が点滅から点灯に変わるまで待ちます。
- ⑤ パソコンで製品が認識され、自動的にデバイスドライバがインストールされます。

以上でパソコンとの接続は終了です。





本製品にはデータ書込用のライティングソフトウェアは付属しておりません。  
必要に応じて別途ご用意ください。



## パソコンからの取り外し方 (PC Mode)

本製品をパソコンから取り外すときは、パソコンの電源が落ちた状態か以下の手順で取り外しを行ってください。

- ① タスクトレイアイコンの  または  をクリックします。
- ② 表示されるメニューから「USB 大容量記憶装置ドライブ」をクリックします。

USB 大容量記憶装置 - ドライブ (G:) を安全に取り外します

- ③ ハードウェアの取り外しメッセージが表示されたら、パソコンから本製品を取り外します。

以上でパソコンからの取り外しは終了です。

## ご注意

### ● SD カードについて

本製品で使用しているバックアップデータ格納用の SD カードは、独自の形式でフォーマットされており、本機の動作に必要なデータが含まれています。  
本 SD カードを取り外し、パソコンやデジタルカメラなど他機器でご利用いただくことはできません。また他機器でご利用になられたり SD カードを交換された場合、本機が正しく動作しなくなります。

### ●バックアップ先 CD-R、CD-RW メディアについて

バックアップ元のメディアが 700MB (80 分) 相当の場合、バックアップ先のメディアも同じ容量のものを使用してください。容量が少ない場合、正しくバックアップが行われません。

### ●「読込中」「書込中」ランプ点灯中は

読込中や書込み中は、本製品の電源を切ったりケーブルの取り外しをしないでください。  
読込中や書込中に、本製品を移動させたり本体に衝撃を与えないでください。  
読取や書込エラーの原因となります。

## 困ったときに

本製品を使用する際に、困ったときやおかしいと思ったときは下記内容をご確認ください。また、弊社ホームページ (www.sknet-web.co.jp) にも製品に関する最新情報を掲載しています。こちらも是非一度ご覧ください。



読み込みできない CD がある。読み込み中にエラーランプが点滅する。



バックアップ元のメディアに、多数の傷や汚れがないか確認してください。  
コピーコントロール CD や CD-Extra など、対応していない音楽 CD はバックアップすることはできません。



書き込みできないメディアがある。書き込み中にエラーランプが点滅する。



書き込み先メディアに傷や汚れがないか確認してください。  
メディアの容量が小さかったり、既にデータが書き込まれているメディアには書き込みはできません。別のブランクメディアを使用するか、CD-RW メディアの場合はフォーマットを行ってください。



電源投入後、「読込開始」や「書込開始」ボタンを押しても反応せず開始されない。



一度製品の AC アダプターを取り外し、接続し直してください。



イジェクトボタンを押してもディスクトレイが開かない。メディアが取り出せない。



イジェクトボタン横の強制イジェクトホールに、固い棒状のピンなどを差し込むことにより、強制的にディスクトレイを開く事ができます。  
※作業は AC アダプターを取り外した状態で行ってください。



Windows 上でのデータの書き込み方法がわからない。



本製品にはデータ書込み用のライティングソフトは付属しておりません。  
ライティングソフトは別途ご用意ください。

## 製品に関するお問い合わせ

製品に関するご意見、ご質問およびユーザーサポートは下記へお電話または FAX でご連絡ください。お問い合わせの内容によっては、ご回答に多少お時間をいただく場合があります。あらかじめご了承ください。

### エスケイネットサポートセンター

FAX	045-470-3609	24 時間受付いたします
TEL	045-470-3973	13:00 ~ 17:00 (土日祝日を除く)

## ■製品に関する最新の情報

製品に関する詳しい情報を、弊社ホームページで公開しています。また、最新の情報やよくあるお問い合わせなども随時掲載しています。是非一度ご覧ください。

## ■ユーザー登録について

製品に関するユーザーサポートをお受けになる際には、ユーザー登録が必要です。ユーザー登録をされていない場合は、サポート対応をお断りする場合もございます。あらかじめご了承の上、ご登録いただけますようお願いいたします。  
ユーザー登録は弊社ホームページか、製品に付属しているユーザー登録はがきに必要事項をご記入の上切手を貼って投函してください。

<http://www.sknet-web.co.jp/>