

USB-USB

# データリンクケーブル Pro

---

SK-USNT

ユーザーガイド

## 目 次

は じ め に	1
パッケージ内容物	1
動 作 環 境	1
ドライバインストール	2
ネットワークの使用方法	6
ハードディスクノ共有方法	7
ドライバアンインストール方法	8
トラブルシューティング	9
製品に関するお問い合わせ	9

---

## はじめに

このたびはUSB-USBデータリンクケーブルProをお買い上げいただきまして有難うございます。ご使用の前に本書をよく読みいただき、正しくお使いください。

USB-USBデータリンクケーブルProは、USBポートに接続するだけで簡単に最大17台のパソコンを接続することができるUSBネットワークケーブルです。デスクトップパソコンとノートブックパソコンとの間で、データの共有する際に威力を発揮します。WINDOWSに標準搭載されているTCP/IP互換ですので、エクスプローラから接続されている他パソコンのハードディスクおよびプリンタ等へアクセスすることが可能になりました。面倒なLANカード等の導入も不用でなので、どなたにも簡単に導入することができます。

## パッケージ内容物の確認

USB-USBデータリンクケーブルProパッケージには下記のものが含まれております。製品には万全を期しておりますが、万が一不足等有った場合、お手数ですが販売店もしくは弊社サポートセンタまでご連絡ください。

USB-USBデータリンクケーブル本体 x 1  
デバイスドライバフロッピーディスク x 1  
ユザーズガイド/保証書(本冊子)

## 特徴

USB サポートチップ (ASIC) 搭載  
最大5MB/秒の高速転送  
Windows98 エクスプローラ互換  
TCP/IP NetBEUI IPS/SPX プロトコル互換  
USB バージョン1.1サポート

## 動作環境

Windows98(Windows95はサポート外、Windows NTには対応していません)  
USBポートが使用できるDOS/Vパソコン及びNEC PC98NXシリーズ  
フロッピーディスクドライブ(デバイスドライバ インストール時)

---

## USB-USB データリンクケーブル Pro

### デバイスドライバのインストール

！！ご注意！！

デバイスドライバをインストールする前にデータリンクケーブルをUSBポートに接続しないで下さい。

アプリケーション及びデバイスドライバをインストールする際、他のアプリケーションが起動していると正常にインストールできない場合があります。必ず起動中のアプリケーションを全て終了してください。更にWindowsタスクバーに登録されているウイルススキャンプログラムやプリンタユーティリティ等のバックグラウンドに常駐しているアプリケーションやユーティリティも全て終了してください。

#### STEP1

USBケーブルをパソコンに接続する前にドライバをインストールします。付属のドライバフロッピーディスクをパソコンのフロッピードライブにセットします。Windowsのタスクバーの[スタート]から[ファイル名を指定して実行]を選択し、” 名前 (O) ” に「A:¥SETUP.EXE」と入力して [ O K ] を選択します。



#### STEP2

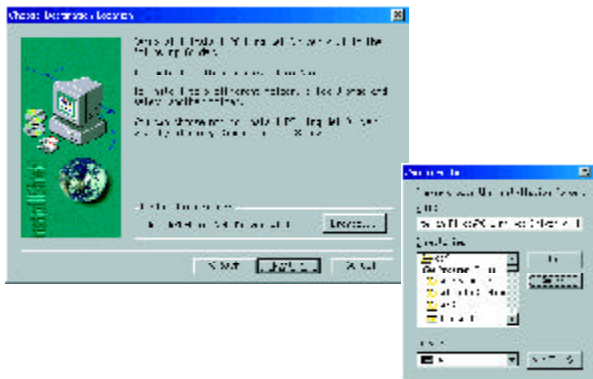
次の画面が表示されますので、「NEXT」を選択してください。



### STEP3

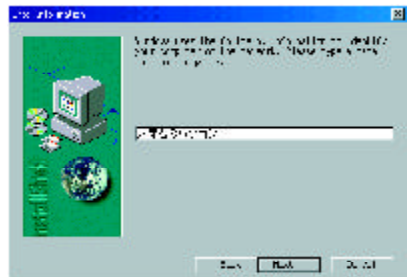
次への画面が表示されますので「NEXT」を選択してください。

\*インストールするフォルダを変更する場合、「Browse」を選択してインストールするフォルダを選択してください。



### STEP4

次への画面が表示されますので、導入しているパソコン名を入力して「NEXT」を選択してください。既にLAN環境を構築されている場合既に名前が登録されている場合があります。この場合は名前を変更しないで下さい。名前を変更した場合、既に構築されているLAN環境にログインできなくなる場合があります。



## STEP5

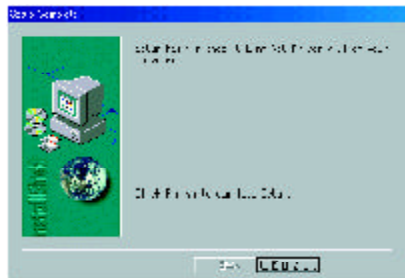
次への画面が表示されますので、ネットワークのワークグループ名を入力して「NEXT」を選択してください。

注：この名前は、接続先のパソコンに本デバイスドライバをインストールする際に使用しますので必ず何処かにメモしておいてください。文字の半角/全角も必ず明記しておいてください。



## STEP6

次への画面が表示されますので、「Finish」を選択してください。  
デバイスドライバ及びプロトコルの登録が始まります。



## STEP7

デバイスドライバの登録途中に 次ダイアログが表示されます。

Windows CD-ROMをCD-ROMドライブの設置して「OK」を選択してください。Windows CD-ROMから必要なアプリケーションを読み込みます。



注：途中 下図のような画面が表示された場合、「はい」を選択してください。



## STEP8

次への画面が表示されますのでフロッピーディスクを抜いて「はい」を選択してください。パソコンが再起動します。



## STEP9

パソコンが起動した後、USB-USB PROデータリンクケーブルをUSBポートに接続してください。

自動的に必要なアプリケーションが導入されます。

同様の手順で接続先のパソコンにデバイストライバを導入してください。

この際、先に接続したネットワークグループ名と同じグループ名に設定して下さい。

---

## ネットワークの使用方法について

セットアップの終了後、デスクトップに「ネットワークコンピュータ」アイコンが表示されます。ダブルクリックすると下図のように接続されているパソコンのアイコンが表示されます。



ネットワーク  
コンピュータ



ハードディスク、プリンタの共有設定方法については、ネットワーク管理者にお尋ね下さい。また、Windowsのヘルプもしくは市販されていますWindowsのガイドブック等に記述がありますので参照して下さい。次項目にハードディスクの共有方法について記載していますので参考にして下さい。

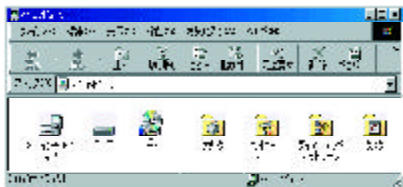


---

## ハードディスクの共有方法

### STEP1

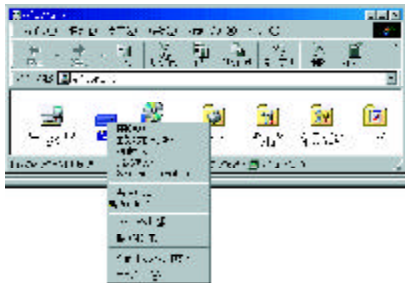
共有したいハードディスクのあるパソコンのマイコンピュータをクリックします。



### STEP2

次の画面が表示されましたら ハードディスク (C:) をマウスの右ボタンでクリックし表示されるメニューから「共有」の項目を選択します。

\* ネットワークが正常に設定されていないとメニュー内に「共有」の項目が表示されません。「共有」の項目が表示されない場合はネットワークの設定を確認して下さい。



### STEP3

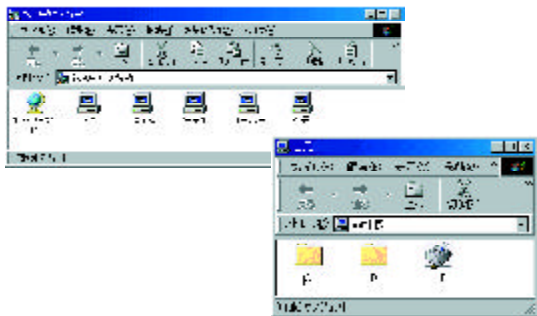
次の画面が表示されますので「共有する」と、「フルアクセス」にチェックして「OK」を選択します。

共有設定されたハードディスクはアイコンに手マークが付きます。



### STEP4

接続している他のパソコンで「ネットワークコンピュータ」アイコンをダブルクリックします、先に共有設定したパソコンのアイコンをダブルクリックすると共有設定したハードディスクにアクセスすることができます。



## デバイスドライバのアンインストール

「コントロールパネル」-「アプリケーションの追加と削除」から「PC-Link Net Driver ver1.1」を選択して「追加と削除」を選択してください。

---

## トラブルシューティング

インストールが正常に終了してもネットワークを構築できない場合下記の項目を確認して下さい。

USBリンクケーブルProが確実にパソコンまたはUSBハブのコネクタに接続されていることを確認して下さい。

Windows タスクバー「スタート」「設定」「コントロールパネル」内「ネットワーク」アイコンをダブルクリックし、「識別情報」タブ内「コンピュータ名」が接続先のパソコンと重複していないか、また「ワークグループ」の項目が完全に一致しているか確認して下さい。

同ネットワークウィンドウの「ネットワークの設定」タブ内に「PC-Linq/NET USB Network Adapter」が確実にインストールされているか確認して下さい。

同ネットワークウィンドウ内「ファイルとプリンタの共有」ボタンをクリックし、「ファイル共有できるようにする」及び「プリンタを共有できるようにする」のチェックボックスにチェックされていることを確認して下さい。

## 製品に関するご質問、お問い合わせ

弊社のホームページにも製品に関する最新の情報を掲載しています。

ホームページアドレス <http://www.sknet-web.co.jp>