

SKnet

MONSTER X2

HDMI対応 フルHDビデオキャプチャー

ユーザースガイド

<http://www.sknet-web.co.jp/>

SK-MVX2
Version1.0

目次

はじめに	1
製品仕様	2
パッケージ内容物の確認	3
本体のセットアップ	4
デバイスドライバのインストール	5
デバイスドライバのインストールを確認する	8
アプリケーションのインストール	10
アプリケーションを起動する	13
コントロールパネルについて	14
録画番組を再生する	15
プレビューウィンドウの操作	16
録画 / 静止画キャプチャの保存先設定	17
表示映像の設定を行う	18
キャプチャーの詳細設定を行う	19
バージョンを確認する	20
デバイスドライバのアンインストール	21
アプリケーションのアンインストール	23
困ったときに	25
製品に関するお問い合わせ	27

はじめに

この度はエスケイネット株式会社製「MonsterX2 (モンスターエックス ツー)」をお買い求めいただき、まことにありがとうございます。本製品はビデオデッキやゲーム機器等から出力されるビデオ映像をパソコンのモニターに表示・取り込むことができる製品です。本製品をご利用いただくにあたって、本書をよく読み正しくお使いください。本書はお読みいただいた後も、いつでも取り出せる場所に大切に保管してください。

安全にお使いいただくために

本製品を安全にご利用いただくために、下記の事項をお守りください。

- 本製品および本書は、エスケイネット株式会社の著作物です。本製品および本書の一部または全部を無断で複製、複写、改変することは法律で禁じられています。
- 本製品および本書の内容は、改善のため予告なく変更する場合があります。
- 本製品を使用した結果の他への影響に関して、弊社では一切の責任を負いかねます。本製品をご利用頂いた時点で、ご了承頂いた事とさせていただきます。
- 本製品は「外国為替および外国貿易法」に基づき日本政府の輸出許可申請などの手続きが必要になる場合があります。
- 本製品は医療機器、原子力設備や機器、航空宇宙機器、輸送設備や機器など人命に関する設備や機器、および高度な信頼性を必要とする設備や機器としての使用、またはこれらに組み込まれて使用されるように意図されていません。これらの設備や機器、制御システムなどに本製品を使用され、本製品の故障などにより、人身事故、火災事故や社会的な損害などが生じても、弊社ではいかなる責任も負いかねます。設備や機器、制御システムなどにおいて、冗長設計、火災炎症対策設計や誤作動防止設計など、安全設計に万全を期されるようご注意ください。
- お客様は本製品およびその使用権の第三者に対する再使用許諾、譲渡、移転またはその他の処分を行うことはできません。
- 分解や改造しての使用は、感電や火災・接続機器への損傷の原因となりますので、絶対にしないでください。
- 高温多湿の場所では使用しないでください。
- 車の中などの高温や寒冷になる場所に長時間放置しないでください。
- 炎天下や冷暖房器具などの送風口近くに設置すると、本体が高温になりやけどや故障の原因となります。これらの場所では使用しないでください。
- お客様の手の届かないよう充分にご注意ください。
- 強い衝撃を与えたり、投げたり、濡らしたりしないでください。
- 製品に付属または弊社より提供されるアクセサリ以外のものは接続しないでください。
- 本製品のサービスおよびサポートは日本国の使用に限ります。本製品を日本国外で使用された場合本製品に関する日本国外への技術サービス、およびアフターサービスなどは行っておりませんのであらかじめご了承ください。
- 本製品を使用して記録、配信した内容に関して、弊社では一切の責任を負いません。
- テレビやビデオなどの映像は一般に著作権法で保護されています。これらの映像は個人で楽しむ以外に利用しないでください。
- ご利用環境によっては十分な性能を発揮できない場合があります。また、推奨動作環境を満たす場合でも、全ての動作を保障するものではありません。
- 本製品は、日本国内用仕様です。本製品は日本国外で使用はできません。
- Microsoft、Windows は米国 Microsoft Corporation の登録商標です。そのほか、本書に記載されている商品名・社名などは一般に各社の商標ならびに登録商標です。本文中における®や™は省略しています。

製品仕様

● MonsterX 2

外形寸法	約 92x80x13(mm) ※突起物を除く
本体質量	約 58g
インターフェイス	PCI-Express(x1) ※ PCI スロットには対応していません。
ビデオ入力端子	HDMI x1 D 端子 x1
音声入力端子	ステレオミニジャック ※ステレオミニジャック←→ RCA(L/R) 変換コネクタ付属
画面表示	50%・100%・フルスクリーン表示 ※表示モードは Overlay もしくは VMR7 を推奨。同じシステム構成の場合でも、選択された表示モードによっては表示される映像に微妙な差が発生します。 選択された表示モードによって、CPU への負荷率が変わります。VMR9 がもっとも高負荷となります。VMR9 でのご利用はお勧めいたしません。
OS	Windows 7 (32bit/64bit) Windows Vista (32bit/64bit) Windows XP (SP2 以降 32bit) ※各 OS 日本語版 ※ご利用いただく OS の推奨環境以上が必要です。 ※ Windows7/Vista OS は、OS の特性上 XP より CPU 負荷が高くなります。
CPU	1080i MPEG2 録画時 Intel Core2Duo 2.0GHz 同等以上 1080i H.264 録画時 Intel Core i5 2.4GHz 同等以上 720p H.264 録画時 Intel Core2Duo 2.4GHz 同等以上
メインメモリ	2GB 以上推奨
グラフィック	PCI-Express(x16) 接続の最新ビデオボードもしくは統合ビデオチップ
サウンド	DirectSound が正常に動作するシステム
ハードディスク	SATA II インターフェイス対応 HDD ※内蔵キャッシュ 16MB/32MB(7200rpm) 高速対応 HDD を推奨
CD-ROM ドライブ	ドライバ、アプリケーションのインストールに必要

※本製品は、高性能パソコンシステムが必要となります。

※上記全ての環境で動作を保障するものではありません。

※映像接続ケーブルには、フェライトコアなどが付属されているシールド性が高いケーブルをご使用ください。安価なケーブル、シールド処理されていないケーブルを使用するとノイズが発生する場合があります。

※ハードウェアコーデックは搭載しておりません。そのためビデオ映像は鮮明に表示されますが、インターレース映像を入力された場合、動きの早い映像では横のノイズ(ジャギー)が入って見えます。

※ゲーム機を接続してゲームを楽しまれる場合、ゲーム機のビデオ出力設定を 720p モードに設定していただくと横ノイズ(ジャギー)の少ない映像が表示されます。

※ HDCP 保護されている映像信号を表示することはできません。

パッケージ内容物の確認

お買い上げいただきましたパッケージの中に、下記の物が含まれていることを確認してください。製品には万全を期していますが、万一欠品などお気付きの点がありましたら、お手数ですが弊社サポートセンターまでご連絡ください。

●パッケージ内容物

製品本体	x1
ユーザズガイド（本書）	x1
ドライバ・アプリケーション CD-ROM	x1
保証書 / ユーザー登録はがき	x1
ステレオ変換コネクタ	x1

本体のセットアップ

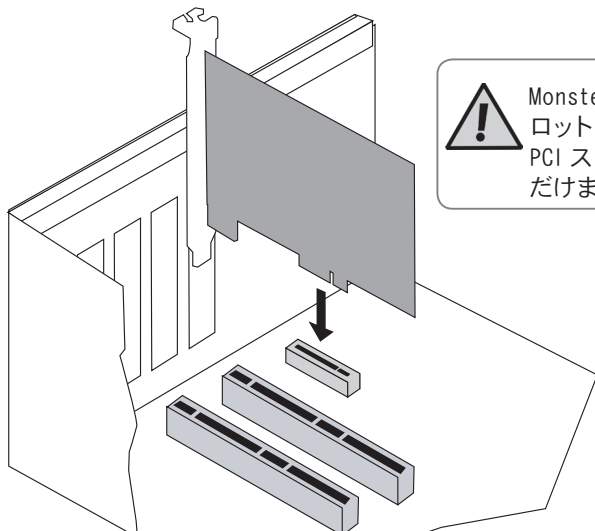
MonsterX2 のセットアップ

お使いのパソコンの PCI-Express スロットに製品本体を取り付けます。パソコン本体のカバーの取り外しなどの手順は、お使いのパソコン、またはパソコンケースに付属している取り扱い説明書を参照してください。



本製品は精密機器です。強い衝撃や微弱な静電気で致命的なダメージを受ける恐れがあります。作業前にはできるだけ梱包されていた静電防止用の袋から出さないようにしてください。作業の前にパソコン本体の電源ユニットなど、未塗装部分に触れて身体の静電気を逃してください。

- ① Windows を終了し、パソコンの電源をオフにします。
- ② パソコンの電源ケーブルを取りはずします。
- ③ パソコンのカバーをはずし、製品本体を PCI-Express スロットに挿入します。
- ④ PCI-Express スロットに挿入した製品本体をスロットに固定し、パソコンのカバーを取り付けます。
- ⑤ パソコン起動後、付属の CD-ROM をパソコンの CD-ROM ドライブにセットします。



MonsterX2 は PCI-Express スロット (x1) に対応しています。PCI スロットではご利用いただけません。

パソコンの電源を入れると自動的にデバイスドライバのインストールウィザードが表示されます。



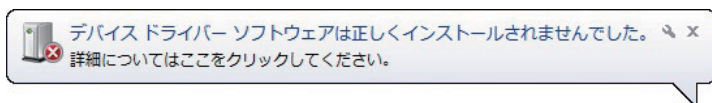
デバイスドライバのインストール

お使いのパソコンに MonsterX2 製品のデバイスドライバをインストールします。インストールは Administrator (管理者権限) を持つユーザーで行ってください。また、起動しているアプリケーションなどは全て終了してから行ってください。

MonsterX2 を取り付け後パソコンの起動すると、以下の画面が表示されます。表示される画面はお使いの Windows システムによって異なります。

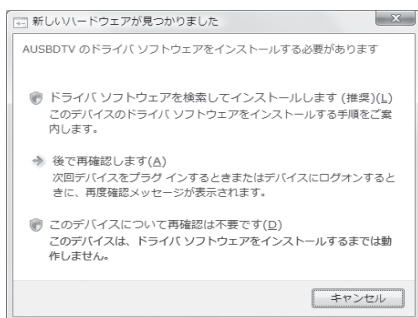
Windows7 の場合

以下のメッセージが表示されます。
メッセージが消えた後にドライバのインストール作業を行ってください。

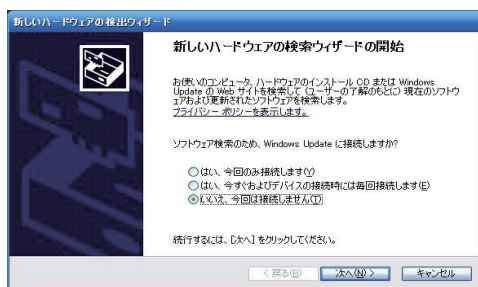


WindowsVista / WindowsXP の場合

以下のメッセージが表示されます。「キャンセル」をクリックしてメッセージを閉じた後にドライバのインストール作業を行ってください。



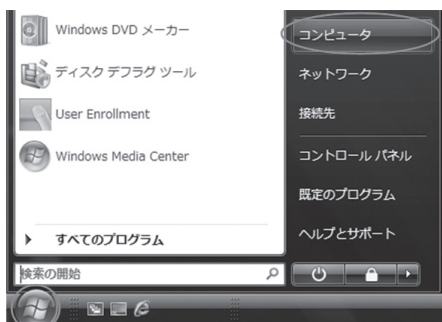
【WindowsVista の場合】



【WindowsXP の場合】

※ご利用の WindowsOS によっては、下記手順の画面・表記が一部異なる場合があります。

1.Windows「スタート」マークから「コンピュータ」をクリックします。



②「コンピュータ」をクリックします。

①「スタート」をクリックします。

2.CD-ROMドライブのアイコン「MVX2」をダブルクリックして開きます。

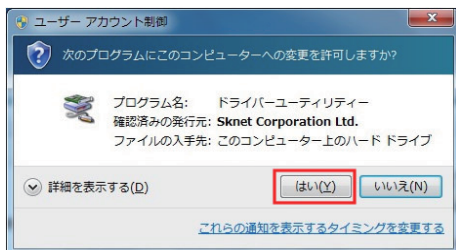


3.「DriverInstall」アイコンをダブルクリックします。

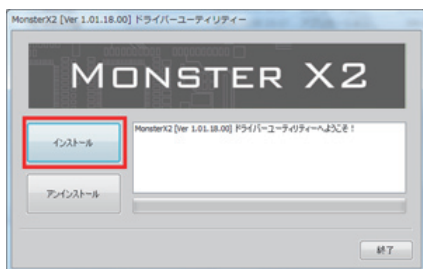


お使いのパソコン設定によっては「DriverInstall.exe」と表示される場合があります。

4. 「ユーザーアカウント制御」画面が表示される場合は、「はい」をクリックします。



5. 「MonsterX2 ドライバーユーティリティ」が表示されます。
「インストール」をクリックします。自動的にデバイスドライバがインストールされます。



6. 「Windows セキュリティ」画面が表示されたら、「"Sknet Corporation Ltd." からのソフトウェアを常に信頼する」にチェックを入れ、「インストールする」をクリックします。



7. 「MonsterX2 を使用する準備ができました！」と表示されたら「終了」をクリックします。



以上でデバイスドライバのインストールは終了です。
引き続き正しくインストールが終了していることをパソコン上で確認します。

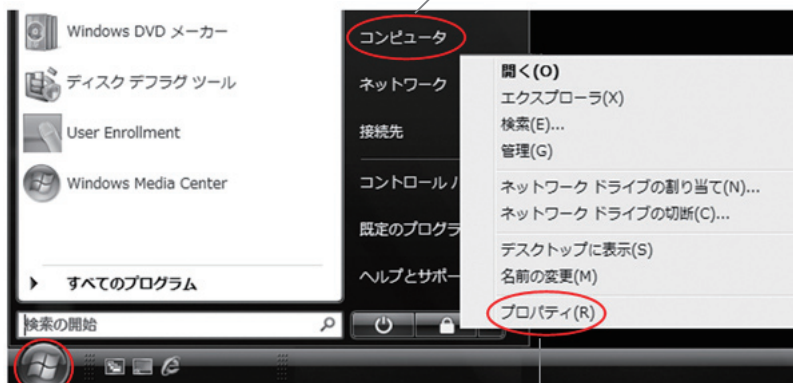


デバイスドライバのインストールを確認する

デバイスドライバのインストールが正常に終了していることを確認します。

Windows「スタート」マークから「コンピュータ」もしくは「マイコンピュータ」を右クリックし、表示されるメニューから「プロパティ」をクリックします。

②「コンピュータ」を右クリックします。



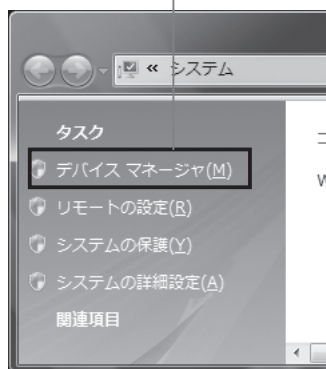
①「スタート」をクリックします。

③「プロパティ」をクリックします。

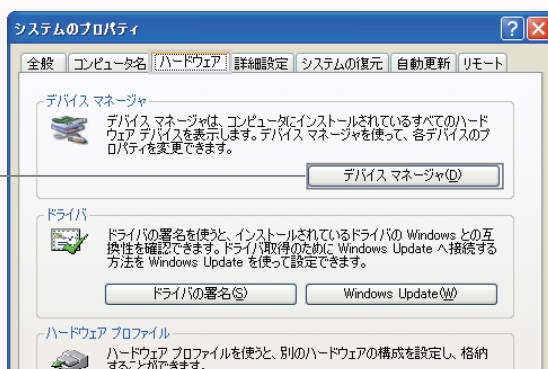
表示されるメニューから「デバイスマネージャ」をクリックします。

Windows 7 Windows Vista の場合

④「デバイスマネージャ」をクリックします。



Windows XP の場合

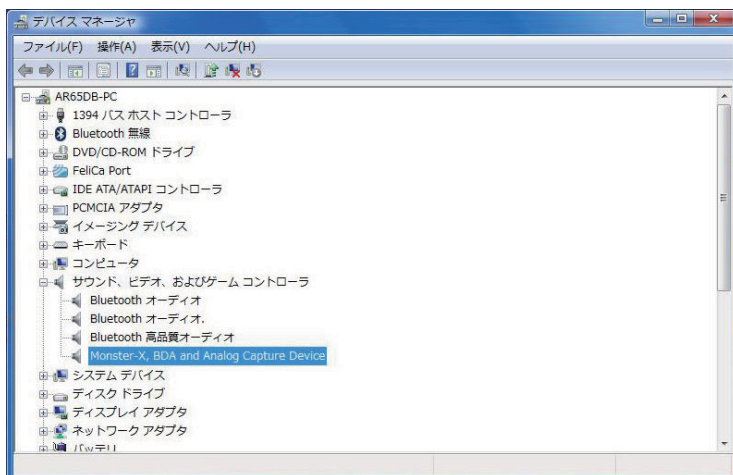


[デバイスマネージャ] 画面が表示されます。

「サウンド、ビデオ、およびゲームコントローラ」に

「Monster-X, BDA and Analog Capture Device」

が表示されていれば正常に認識されています。



名称に黄色い「！」や「？」が表示されている場合は、正常にインストールされていません。右クリックメニューから「ドライバソフトウェアの更新」を選択し、再インストールを行ってください。

以上でデバイスドライバのインストールが正常に
終了したことを確認できました。引き続きアプリ
ケーションのインストールを行います。



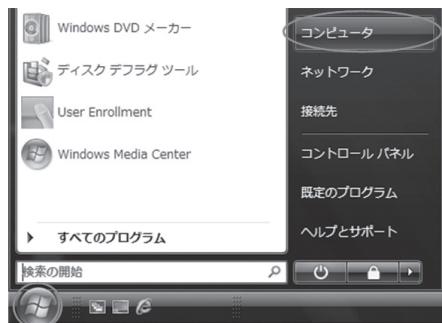
アプリケーションのインストール

「MonsterX」アプリケーションをインストールします。アプリケーションのインストールは、他のアプリケーションを全て終了した後に行ってください。インストールを行う際は、製品付属の「デバイスドライバ・アプリケーション CD-ROM」を挿入します。

※以下の手順は Windows Vista の場合です。

Windows XP の場合は一部画面表記が異なる場合があります。

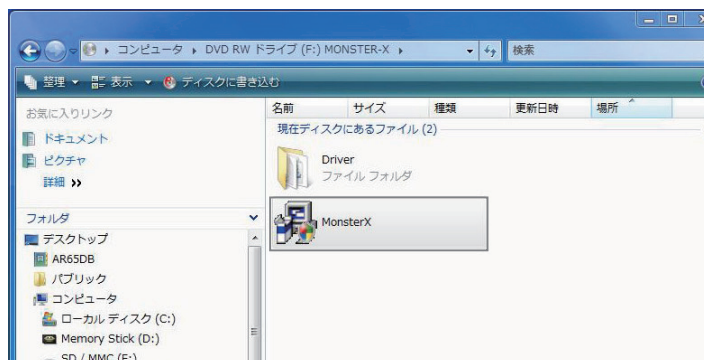
Windows「スタート」マークから「コンピュータ」をクリックします。



② 「コンピュータ」をクリックします。
※ Windows XP では「マイコンピュータ」をクリックします。

① 「スタート」をクリックします。

CD-ROM ドライブのアイコン「MVX2」をダブルクリックして開きます。



「MonsterX」アイコンをダブルクリックします。



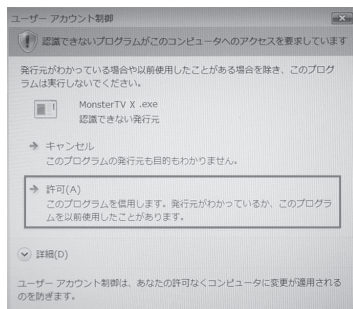
お使いのパソコン設定によっては「MonsterX.exe」と表示される場合があります。

下記「ユーザーアカウント制御」画面が表示される場合は、「続行」「許可」又は「はい」をクリックします。パソコンの設定によって表示される画面が異なります。

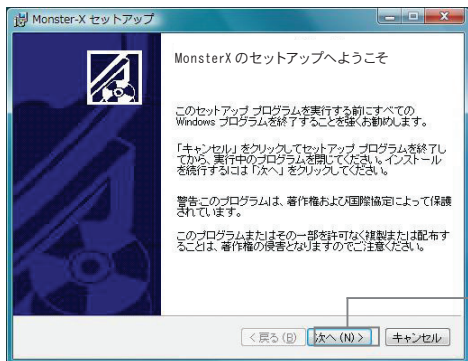


「続行」をクリックします。

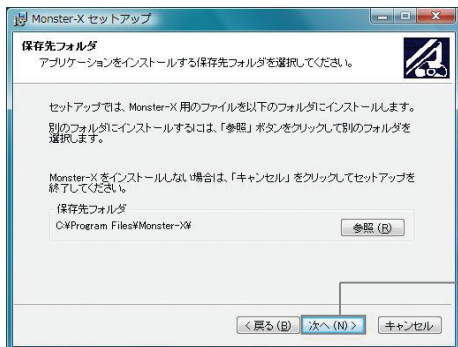
又は



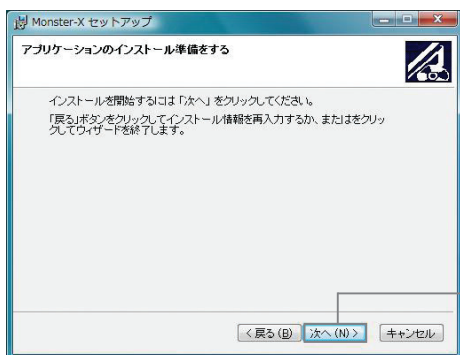
「許可」をクリックします。



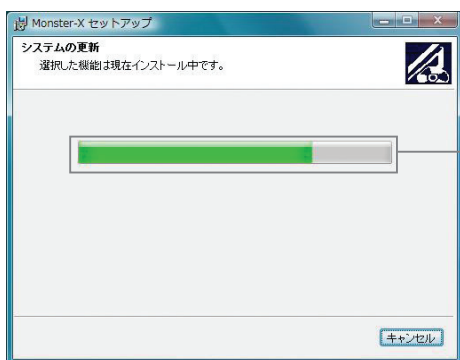
「MonsterX のセットアップへようこそ」画面が表示されます。「次へ」をクリックします。



インストール先フォルダの選択画面が表示されます。そのまま「次へ」をクリックします。



「アプリケーションのインストール準備をする」画面が表示されます。「次へ」をクリックします。



自動的にアプリケーションのインストールが開始されます。



左記画面が表示されると、アプリケーションのインストールは終了です。「終了」をクリックします。

アプリケーションのインストール後は、一度コンピュータの再起動を行ってください。

以上でアプリケーションのインストールは終了です。
引き続きアプリケーションを起動します。



アプリケーションの起動

映像の表示・録画・再生はアプリケーションを使って行います。



アプリケーションインストール後、デスクトップ画面に「MonsterX」アイコンが作成されます。

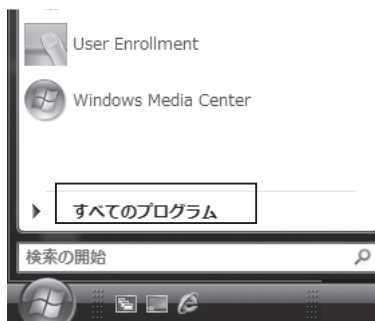
デスクトップ画面に作成された「MonsterX」アイコンをダブルクリックするとアプリケーションが起動します。



「MonsterX」アプリケーションを起動するときは

必ず製品を接続してから行ってください。接続していない場合や正しく認識されていない場合、アプリケーションは起動しません。

「MonsterX」アプリケーションはスタートメニューからも起動が可能です。
Windows「スタート」マークから
「すべてのプログラム」- 「MonsterX」をクリックします。



アプリケーション起動時に「ユーザーアカウント制御」画面が表示される場合は、「はい」をクリックします。

「画面の配色は Windows7 ベーシックに変更されました」と表示される場合は右上の「×」ボタンをクリックしてメッセージを閉じてください。

コントロールパネルについて

コントロールパネルの機能です。



表示ウィンドーモード変更

16 ページ参照 



画面 100%で表示する



設定

17 ページ参照 



D 端子入力



HDMI 入力



再生

15 ページ参照 



フレームステップ



一時停止



停止



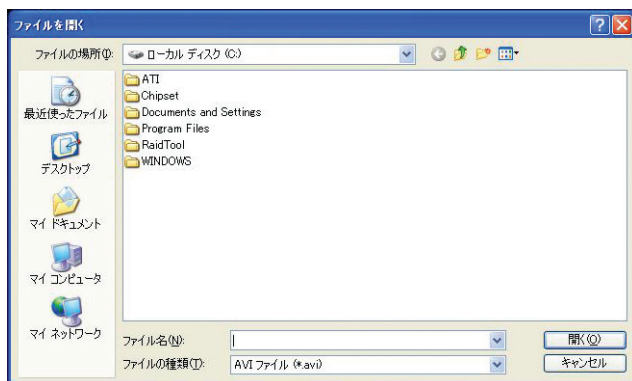
録画



静止画キャプチャ

録画番組を再生する

- ①コントロールパネルの ► ボタンをクリックします。
- ②再生したいファイルを選択して「開く」ボタンをクリックします。



プレビューウィンドウの操作



表示ウィンドーモード変更
画面を 100% で表示する



コントロールパネルを非表示にして全画面表示

●画面の移動

プレビューウィンドウの上で、ドラッグ（左クリックしたまま）しながら移動します。

●画面サイズの変更

プレビューウィンドウの縁（四隅）にマウスポインタを合わせ、ドラッグ（左クリックしたまま）カーソルを動かします。アスペクト比は維持されます。

●全画面表示

プレビューウィンドウ上でダブルクリックします。再度ダブルクリックすると元に戻ります。

●コントロールパネルの非表示

プレビューウィンドウのみを表示させることができます。コントロールパネルの一番左「表示ウィンドーモード変更」アイコンをクリックします。キーボードの ESC キーで復帰します。

● 50% ・ 100%表示

コントロールパネルのアイコンをクリックすると入力映像解像度の 50% または 100% の表示サイズに切り替わります。

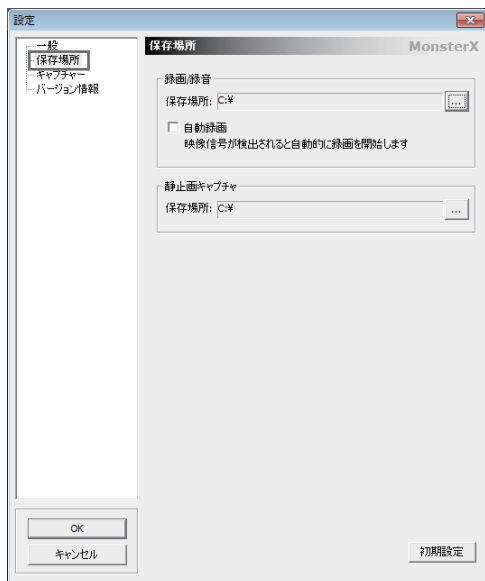


表示される映像の領域は、録画された番組、プレビューウィンドウサイズ、接続されたモニター解像度によって異なります。

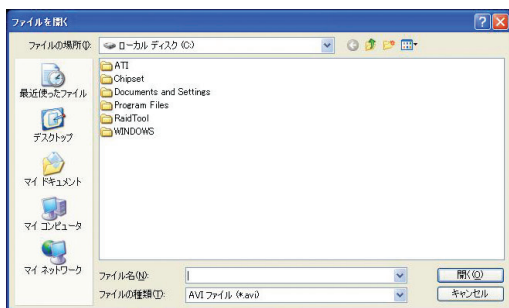
録画 / 静止画キャプチャの保存先設定

①コントロールパネル上の「設定」ボタンをクリックします。

②左のリンクマップから「保存場所」をクリックします。
保存場所設定画面が表示されます。

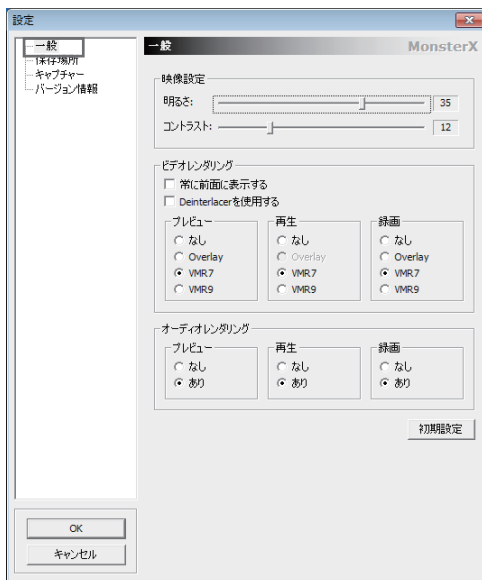


③保存場所「...」ボタンをクリックします。
保存先を選択し、「OK」をクリックするか、
「新しいフォルダの作成」をクリックして保存先を作成します。録画ファイルは指定した保存場所に記録されます。
初期設定では C:¥ が選択されています。



表示映像の設定を行う

- ① コントロールパネル上の「設定」ボタンをクリックします。
- ② 左のリンクマップから「一般」をクリックします。
一般設定画面が表示されます。



●映像設定

表示される映像の明るさ・コントラストを変更することができます。

●ビデオレンダリング

- 描画モードを選択することができます。
「なし」を選択すると映像は表示されませんが、負荷を低減することができます。

※お使いのグラフィック機能が選択した描画モードをサポートしていない場合、映像は表示されません。

- 常に前面に表示する：プレビューウィンドウが常に一番上に表示されます。
- Deinterlacerを使用する：横ノイズを低減させます。

※本機能は Monster アプリケーション上でのみ有効です。

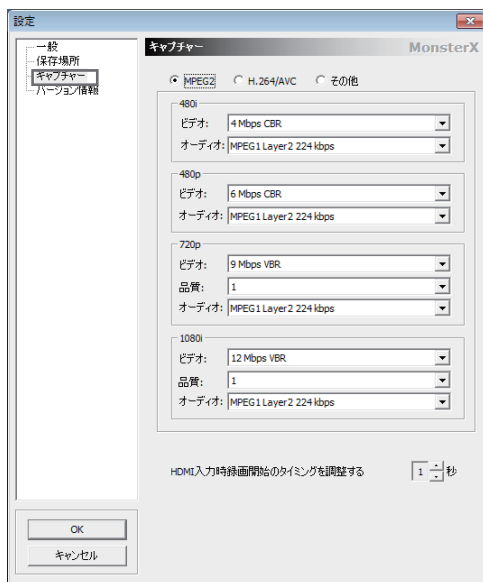
●オーディオレンダリング

音声の「あり」「なし」を選択することができます。

キャプチャーの詳細設定を行う

①コントロールパネル上の「設定」ボタンをクリックします。

②左のリンクマップから「キャプチャー」をクリックします。
キャプチャー設定画面が表示されます。



480i / 480p / 720p / 1080i
の選択は、表示されている映像解像度により自動的に選択されます。

「品質」の設定は720p及び1080iのみ選択可能です。数字の値が大きくなるほど品質が高くなりますが、パソコンのシステムによってはコマ落ちなどが発生しやすくなります

● MPEG2

MPEG2 形式で録画を行います。また映像解像度別に録画ファイルのビットレート・オーディオ形式を選択することができます。

ビデオ : 4Mbps ~ 28Mbps (解像度により選択できるレートは異なります。)

オーディオ : MPEG1 Layer2

● H.264/AVC

H.264 形式で録画を行います。また映像解像度別に録画ファイルのビットレート・オーディオ形式を選択することができます。

ビデオ : 1Mbps ~ 8Mbps (解像度により選択できるレートは異なります。)

オーディオ : AAC

● その他

お使いのパソコンにインストールされているビデオ・オーディオコーデックを使用して映像を取り込むことができます。また、MPEG2 以外のファイル形式による録画も可能です。

※コーデックによっては詳細設定を行うことが可能です。

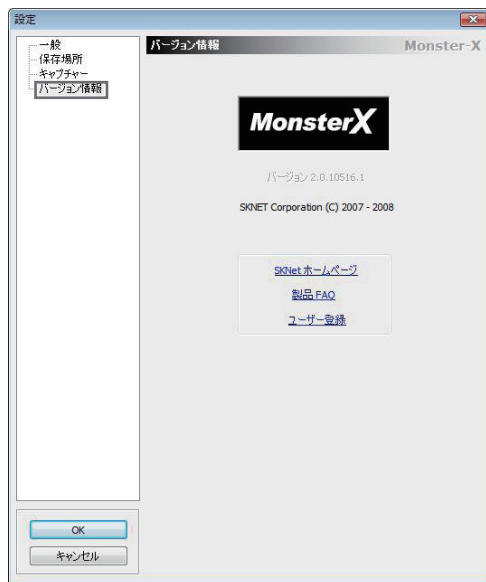
※選択されたコーデック・ファイル形式によっては録画ができない場合があります。また、インストールされているコーデックを選択しての録画についてのサポート・動作保証を行うものではありません。

● HDMI 入力時録画開始のタイミングを調整する

HDMI 入力からの録画時、音ズレが発生する場合にこの値を調整します。

バージョンを確認する

- ①コントロールパネル上の「設定」ボタンをクリックします。
- ②左のリンクマップから「バージョン情報」をクリックします。
MonsterX アプリケーションのバージョンを確認することができます。



製品に関する詳しい情報を、エスケイネットのホームページで公開しています。また、最新のドライバやアプリケーションのアップデート、製品 FAQ も随時更新しています。困ったときにはまずご確認いただくことをおすすめします。

<http://www.sknet-web.co.jp/>

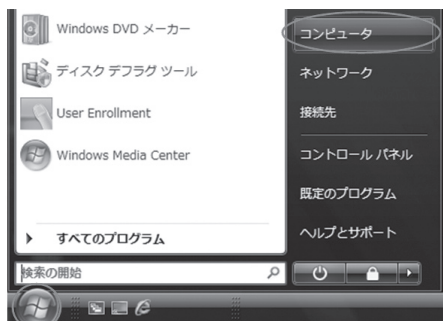
製品 FAQ のページ

<http://www.sknet-web.co.jp/support/>

デバイスドライバのアンインストール

※ご利用の WindowsOS によっては、下記手順の画面・表記が一部異なる場合があります。

1.Windows「スタート」マークから「コンピュータ」をクリックします。



①「スタート」をクリックします。

2.CD-ROMドライブのアイコン「MVX2」をダブルクリックして開きます。



お使いのパソコン設定によっては「DriverInstall.exe」と表示される場合があります。

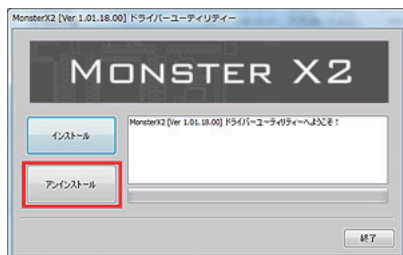
3. 「DriverInstall」 アイコンをダブルクリックします。



4. 「ユーザーアカウント制御」画面が表示される場合は、「はい」をクリックします。



5. 「MonsterX2 ドライバーユーティリティ」が表示されます。
「アンインストール」をクリックします。
自動的にデバイスドライバがアンインストールされます。



以上でデバイスドライバのアンインストールは終了です。
再度デバイスドライバをインストールする場合は、「インストール」 ボタンをクリックします。

アプリケーションのアンインストール

「MonsterX」アプリケーションをアンインストール（削除）するには、製品付属 CD-ROM を挿入し、以下の手順で行ってください。

また、アンインストールは他のアプリケーションを全て終了してから行ってください。

Windows「スタート」マークから「コンピュータ」をクリックします。



① 「スタート」をクリックします。

③ CD-ROM ドライブアイコン「MVX2」をダブルクリックして開きます。



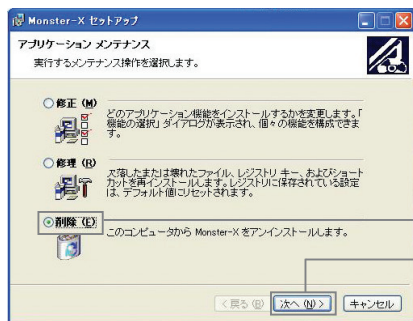
④ 「MonsterX」アイコンをダブルクリックします。



お使いのパソコン設定によっては「MonsterX.exe」と表示される場合があります。

⑤ 「ユーザーアカウント制御」画面が表示される場合は、「続行」又は「許可」をクリックします。

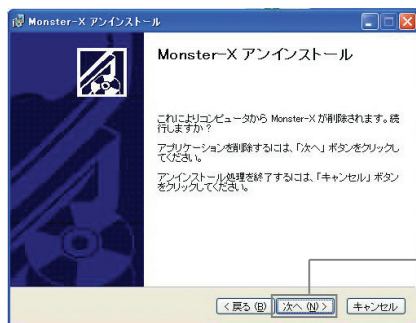
- ⑥「アプリケーションメンテナンス」画面が表示されます。
「削除」にチェックを入れ「次へ」をクリックします。



アプリケーションがインストールされている場合のみ、「アプリケーションメンテナンス」画面が表示されます。

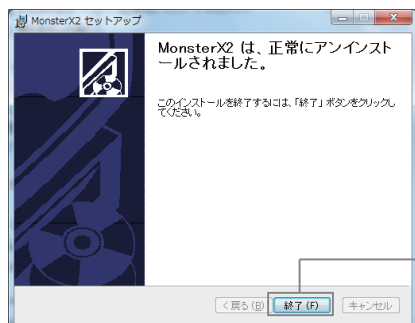
「削除」にチェックをし、
「次へ」をクリックします。

- ⑦「Monster-X アンインストール」画面が表示されます。「次へ」をクリックします。



「次へ」をクリックします。

- ⑧自動的にアンインストールが開始されます。
「Monster-X は、正常にアンインストールされました」と表示されたら、「完了」をクリックします。



「完了」をクリックします。

以上でアプリケーションの削除（アンインストール）は完了です。

困ったときに

本製品を使用する際に、困ったときやおかしいなと思ったときは下記内容をご確認ください。また、弊社ホームページ (www.sknet-web.co.jp) にも製品に関する最新情報を掲載しています。こちらも是非一度ご覧ください。

Q

本体を接続しても自動的にインストールウィザードが表示されない。

A

1. 本体とパソコンが正しく接続されているかご確認ください。
2. インストールウィザードをキャンセルされた場合や、正しく認識されなかった場合は再度接続してもウィザードが表示されません。8 ページのデバイスインストールの確認を行ってください。「サウンド、ビデオ、およびゲームコントローラ」に黄色で「!」「?」が表示されている場合は右クリックで、「ドライバソフトウェアの更新」を行ってください。その際は CD-ROM を挿入してください。

Q

ノイズが発生する

A

長い映像ケーブルを束ねて使用したり、他の映像ケーブルと近づけて使用している場合映像ノイズが発生する場合があります。適切な長さのケーブルへの変更をお試しください。

Q

インターレース映像を入力した場合、動きの早い映像では横のノイズ (ジャギー) が入って見えます。

A

本製品はハードウェアコーデックを搭載しておりません。そのためインターレース映像を入力した場合、動きの早い映像では横のノイズ(ジャギー)が入って見えます。

Q

録画映像を再生すると、カクカクしたり音ズレがする。

A

- 1: 起動している他のアプリケーションがある場合は、全て終了してから録画をお試しください。
- 2: 録画ファイルの映像解像度 (ビットレート) の値を変更してください。
※値が低すぎる場合、ブロックノイズが発生することがあります。

Q 表示ウィンドウモード変更で、非表示にしたコントロールパネル部分を再表示させたい。

A キーボードの ESC キーで再表示されます。

Q HDMI 接続時に映像が表示されない。

A 接続された機器からの映像信号が HDCP 保護されている場合は映像を表示することはできません。また PlayStation3 などを HDMI 接続した場合も HDCP 保護されているため映像は表示されません。
D 端子経由にて接続してください。

Q デバイスドライバを再インストールしたい。

A 製品のデバイスドライバを再インストールするには、一度デバイスドライバのアンインストール（削除）を行い、「再起動」ボタンをクリックして再起動後にドライバのインストールを行います。アンインストールの方法については 21 ページを参照ください。

Q HDMI 入力時、録画ファイルに音ズレが発生してしまう。

A 設定画面の「キャプチャ」タブより、「HDMI 入力時録画開始タイミングを調整する」の値変更をお試しください。

Q MonsterX2 の接続できるスロットについて。

PCI-Express スロットに接続することが可能です。
※本製品の接続は PCI-Express(x1) ですが、
互換のある (x16) スロットなどに接続することもできます。
※ PCI スロットには接続することはできません。

製品に関するその他のよくあるご質問について

よくあるご質問は製品サポートページに掲載されています。

※設定画面の「バージョン」タブより、FAQ ページにジャンプします。

製品に関するお問い合わせ

製品に関するご意見、ご質問およびユーザーサポートは下記へお電話またはFAXでご連絡ください。お問い合わせの内容によっては、ご回答に多少お時間をいただく場合があります。あらかじめご了承ください。

エスケイネットサポートセンター

FAX	045-470-3609	24 時間受付いたします
TEL	045-470-3973	13:00 ～ 17:00 (土日祝日を除く)

サポートセンターにご連絡いただく際は迅速に対応できるよう、下記内容をあらかじめご確認ください。また、FAX でお問い合わせを頂く場合は、付属のデバイスドライバ / アプリケーション CD-ROM に同梱されている「voice_mv2.htm」を印刷してご利用ください。

- ◎お客様のお名前・ご住所・連絡先お電話番号および FAX 番号
- ◎ご使用の弊社製品
(名称 MonsterX2 [モンスターエックスツー])
- ◎ご使用のパソコンの型名
- ◎ご使用のグラフィックカードの型名
- ◎ご使用のモニターの型名 (接続されている映像機器)
- ◎症状 (現象や現象の発生する手順などできるだけ詳細に)

■製品に関する最新の情報

製品に関する詳しい情報を、弊社ホームページで公開しています。また、最新のドライバやアプリケーションのアップデート、よくあるお問い合わせなども随時掲載しています。是非一度ご覧ください。

■ユーザー登録について

製品に関するユーザーサポートをお受けになる際には、ユーザー登録が必要です。ユーザー登録をされていない場合は、サポート対応をお断りする場合もございます。あらかじめご了承の上、ご登録いただけますようお願いいたします。ユーザー登録は弊社ホームページか、製品に付属しているユーザー登録はがきに必要事項をご記入の上切手を貼って投函してください。

<http://www.sknet-web.co.jp/>

エスケイネット株式会社

〒 222-0033 神奈川県横浜市港北区新横浜 2-17-2 フォンターナ新横浜 3F

