

SKnet



Monster TV 1D

CardBus 対応 Type II PC カード接続ワンセグチューナカード

ユーザーズガイド

For Windows XP & Windows Vista

<http://www.sknet-web.co.jp/>

SK-MTV1D
Version1.3

使い方

■アプリケーションの操作

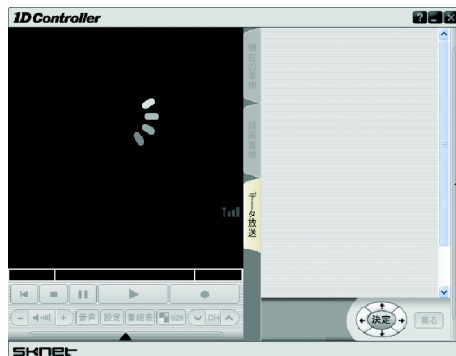
どなたでも簡単に使えるMonsterTV 1D 操作アプリケーション「1D コントローラ」で、ワンセグの全ての機能をお楽しみ頂けます。

●アプリケーションの起動

1D コントローラを起動します。デスクトップの「MonsterTV 1D」ショートカットアイコンをダブルクリックすると下記画面が表示されます。



↑ダブルクリックします。

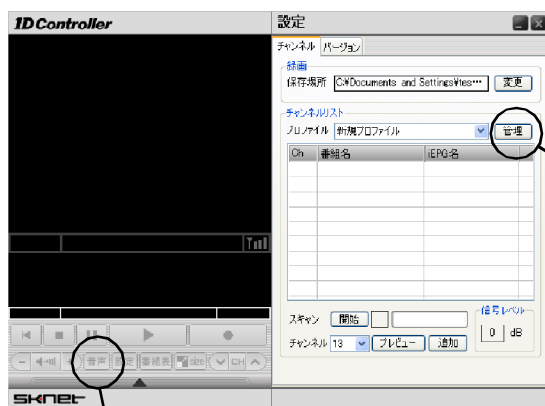


●チャンネルの設定

□チャンネルプロフィールの新規作成

1D コントローラは複数のチャンネルリストを作成し、プロフィールとして保存・管理することができます。使用する場所毎にプロフィールを作成し、素早く呼出すことができます。

1D コントローラの「設定」ボタンをクリックし、チャンネルリストの「管理」ボタンをクリックします。



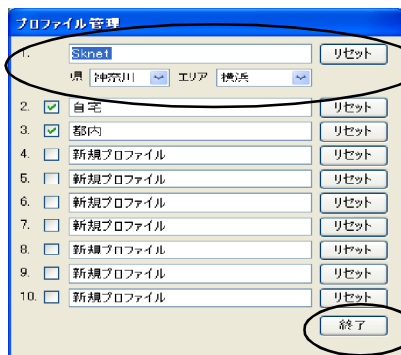
「管理」をクリックします。

「設定」ボタンをクリックします。

「プロフィールの管理」画面が表示されます。プロフィールに名前をつけて、「県」、「エリア」を設定してします。また、使用する場所毎にプロフィールを作成する事もできます。使用するチェックボックスにチェックして名前を付けます。

※予約録画は「1」の初期設定プロフィールのみ設定できます。

※EPGを使用して予約録画をする場合、「県」、「エリア」を設定し、「設定」画面のEPG名の項目をメニューから選択して設定します。



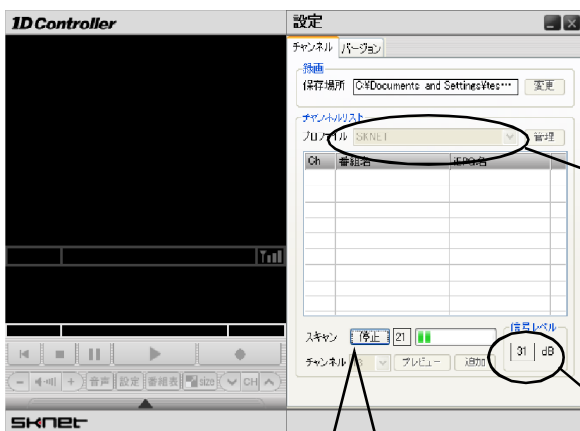
プロフィールに名前を付け「県」、「エリア」を設定します。

「終了」ボタン設定画面を閉じます。

□チャンネルの自動スキャン

使用する「プロフィール」を選択し、スキャン項目の「開始」ボタンをクリックして受信チャンネルをスキャンします。受信チャンネルの「信号レベル」をリアルタイムに確認できます。

※スキャン中はUHF 13以降の物理チャンネル番号が表示されます。チャンネルリストへ登録される時にリモコンチャンネル番号（表示番号）に変換されます。



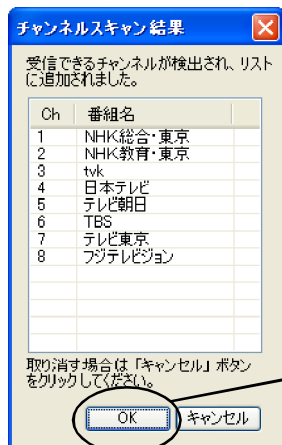
プロフィールを選択します。

信号レベルをリアルタイムに表示します。

開始

クリックしてチャンネルスキャンを開始します。

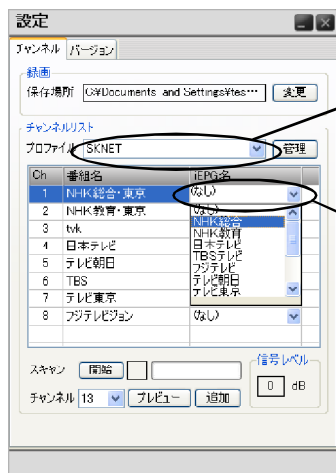
スキャンが完了すると受信可能チャンネルが一覧表示されます。「OK」をクリックしてリストを登録します。



「OK」をクリックするとスキャン結果が保存されます。

□ EPG の設定

インターネットの番組表で、録画したいプログラムをクリックするだけで簡単に予約ができる、iEPG（インターネット・エレクトロニクス・プログラムガイド）を使用する為の設定をします。
※予約録画は「管理」画面で「県」、「エリア」を設定した「1」プロフィールのみ使用できます。



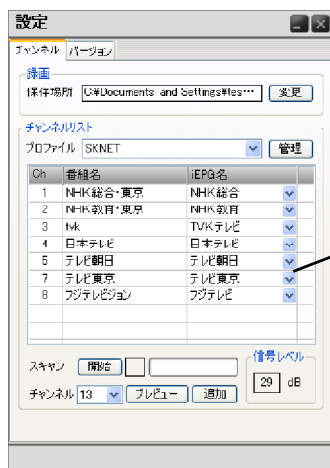
「1」プロフィールを選択します。

プルダウンメニューから対応するEPGチャンネル名を選択します。

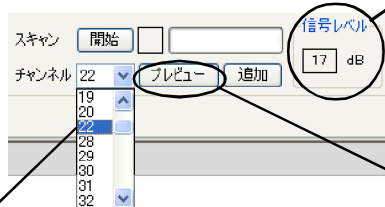
※ EPGでは上記画面の「EPG 名」を参照して録画チャンネルを指定します。上記 EPGの内容はプロフィールの管理画面で「県」および「エリア」設定を変更するとリセットされます。プロフィールの内容を変更された場合は、EPG 名を再設定してください。

□チャンネルの手動追加

チャンネルの自動スキャンで見つからなかった放送局を、物理チャンネル番号を直接指定して追加することができます。



チャンネル：6（物理チャンネル：22）の
TBS が自動スキャンで見つからなかった。



「プレビュー」ボタンをクリックする上記
チャンネルリストの放送局をクリックする
と、現在の受信レベルが表示されます。

表示されない放送局を物理チャ
ンネルで指定し、「信号レベル」
で受信可能なことを確認します。

「プレビュー」ボタンをクリックすると
1D コントローラにテレビ画面やチャ
ンネル名が表示されます。

※既にチャンネルリストへ登録されている放送局の物理チャンネル番号は、プルダウンリストに表示されません。

※プルダウンリストは各放送局に設定された「物理チャンネル番号」で表示されます。表示される「物理チャンネル番号」と画面などに表示される「リモコンチャンネル番号」に関して詳しくは、巻末の「チャンネルリスト」を参照してください。

※ 1dB 以上の信号レベルが表示され、受信した信号で放送局名などの必要な情報を取得できた場合に、「追加」ボタンが有効になります。

●各部の機能と名称

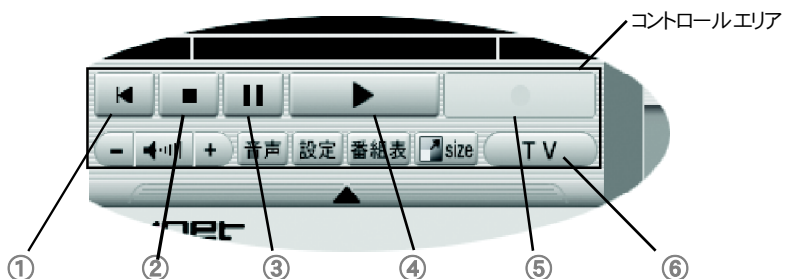
MonsterTV 1D アプリケーション「1D コントローラ」の各部機能と名称を説明します。

1D コントローラ



- ワンセグ TV 表示エリア : ワンセグ TV や番組名、字幕放送などを表示します。
- コントロールエリア : 録画再生や、ボリューム、EPG の表示など、さまざまな操作をします。
- 情報表示エリア : 現在の番組や保存ファイルを一覧、データ放送を表示します。

- ① TV 表示画面 : ワンセグTVを表示します。放送の内容に合わせて4:3または16:9で表示します。
- ② 受信レベル表示 : ワンセグ放送の受信レベルの概要を、緑のバーの本数であらわします。
- ③ チャンネル表示 : 表示しているチャンネルと放送局名を表示します。
- ④ 音声モード表示 : 現在の音声モードを表示します。⑨で音声モードを切替えます。
- ⑤ 字幕表示画面 : 放送に字幕データが含まれている場合に表示します。
- ⑥ トータル時間 : 録画や再生の時間を表示します。
- ⑦ 現在の時間 : 録画ファイルの再生中に、再生時間をリアルタイムに表示します。
- ⑧ 音量調整ボタン : 音声の強弱を調整します。スピーカアイコンをクリックして、ミュート・ミュート解除を操作します。
- ⑨ 音声モードボタン : 音声モードを変更します。クリックする度に「ステレオ（主＋副）」→「主音声」→「副音声」→「ステレオ」の順に変わります。
- ⑩ 設定ボタン : 設定画面を表示します。チャンネル設定や、録画ファイルの保存先を設定します。また、アプリケーションのバージョンも確認できます。
- ⑪ スライドボタン : コントロールエリアの表示、非表示を切替えます。
- ⑫ 番組表ボタン : 電子番組ガイド (EPG) を表示します。現在視聴しているチャンネルのこれからのスケジュールを確認できます。
- ⑬ size ボタン : TV 画面サイズを「320×240」⇔「420×360」に切替えます。
- ⑭ CHボタン : 「↑」と「↓」をクリックして視聴するチャンネルを変更できます。
- ⑮ 現在の番組タブ : 現在放送を受信できるチャンネルの番組一覧を表示します。
- ⑯ 録画番組タブ : 録画したファイルを一覧表示します。録画した番組名、チャンネル日時を表示します。
- ⑰ データ放送タブ : ワンセグならではのデータ放送を表示します。リンクを選択して「決定」ボタンをクリックして、さらに詳しい情報をたどれます。
※特定の情報を表示するには、インターネットへ接続できる環境が必要です。
 ※一部携帯電話専用の情報は、表示できない場合があります。
- ⑱ スライドボタン : 情報表示エリアの表示、非表示を切替えます。
- ⑲ 再読込ボタン : 現在の番組やデータ放送の表示内容を最新のデータに更新します。
※受信状態や放送波の内容によっては、データの更新に時間がかかる場合があります。



- ① 最初へ戻るボタン : 録画ファイルの再生中に、ファイルの先頭へ戻ります。
- ② 停止ボタン : 録画の停止、録画ファイルの再生を停止しファイルの最初に戻ります。
- ③ 一時停止ボタン : 録画ファイルの再生中に、クリックした時点で再生を一時停止します。
- ④ 再生ボタン : 一時停止の解除、選択されているファイルの再生します。
- ⑤ 録画ボタン : TVモードで (※) でクリックし、視聴中チャンネルの録画を開始します。
- ⑤ TVモードボタン : ファイル再生モード (※) でクリックするとTVモードへ戻ります。

※録画開始ボタンはTVモードでしか使用できません。また、ファイル再生モードで「ch」(チャンネル) ボタンは「TVモード」ボタンに切替ります。

●各種設定の変更

1D コントローラのチャンネル設定および、録画ファイルの保存先を設定します。

□録画ファイルの保存先設定

1D コントローラで録画したファイルの保存先を設定します。通常は標準設定で問題ありません。他のフォルダやドライブに保存する場合は、「変更」ボタンからフォルダを設定します。保存先の初期設定は「マイドキュメント」となっています。

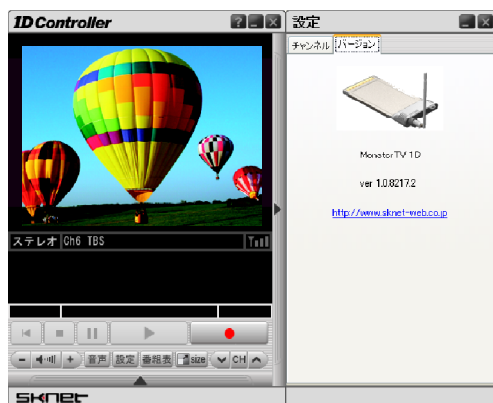


「変更」ボタンから保存先のフォルダを指定します。

※録画ファイルの保存先を変更すると、過去に録画したファイルが参照できなくなります。

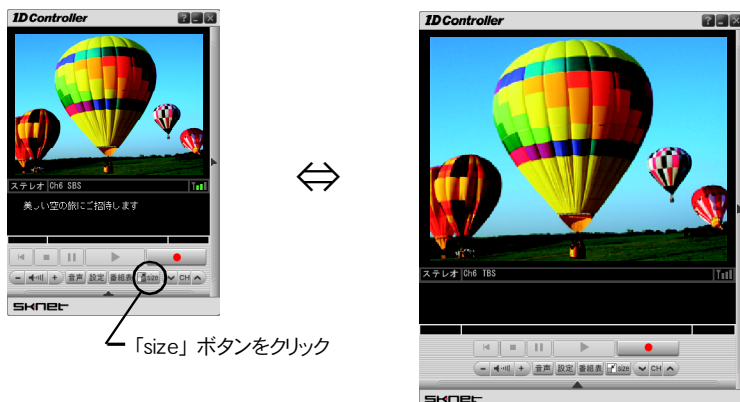
□アプリケーションのバージョン表示

「バージョン」タブをクリックして 1D コントローラアプリケーションのバージョンを表示します。



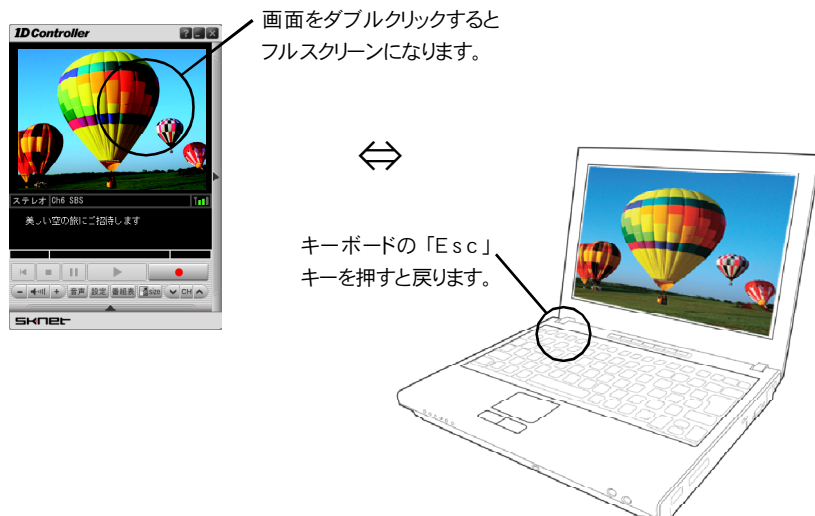
●画面表示サイズの変更

1D コントローラの TV 表示サイズを変更します。コントロールエリアの「size」ボタンをクリックすると 1.5 倍表示「480×360ドット」表示になります。
もう一度クリックすると標準表示「320×240ドット」に戻ります。



●フルスクリーン表示

また、1D コントローラの TV 画面をダブルクリックすると、全画面表示になります。
全画面表示でキーボードの「Esc」キーを押すと、通常の表示サイズに戻ります。



●データ放送 (BML ブラウザ) の表示

最新のニュース・天気予報・道路交通情報などリアルタイムで情報を表示します。

※特定の情報を表示するには、インターネットへ接続できる環境が必要です。

※一部携帯電話専用の情報は、表示できない場合があります。

1D コントローラの情報エリアから「データ放送」タブをクリックします。データ放送を受信すると自動的に情報が表示されます。

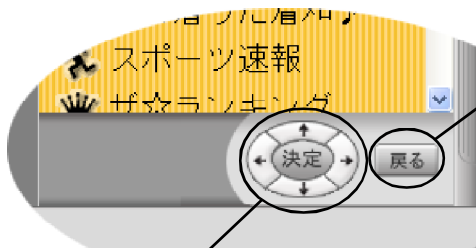


データ放送タブ

選択されている項目が強調表示されていますので、画面下の「矢印ボタン」をクリックして選択項目を移動します。「決定」ボタンをクリックすると、さらに詳しい情報へジャンプします。

※特定の情報を表示するには、インターネットへ接続できる環境が必要です。

※一部携帯電話専用の情報は、表示できない場合があります。



1つ前の画面に戻ります。

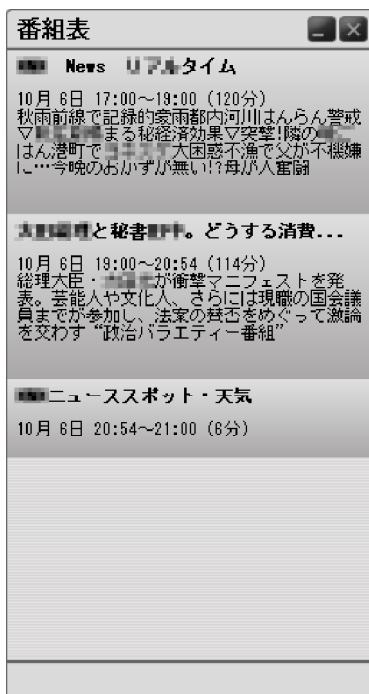
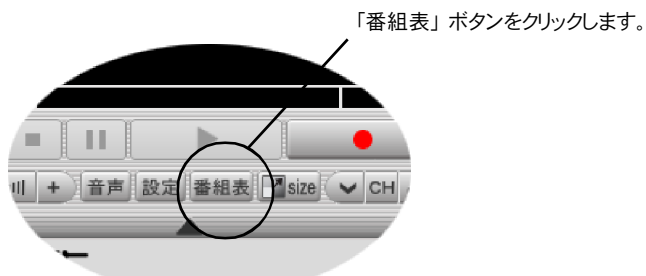
このボタンでカーソルを移動します。

●電子番組ガイド (EPG) の表示

現在視聴しているチャンネルの番組表を一覧表示します。番組の内容や見どころなど、最新の情報を表示。表示内容は随時更新されていますので、急な特別番組やスポーツ中継が延長された場合もリアルタイムに確認できます。

1Dコントローラのコントロールエリアから「番組表」ボタンをクリックします。下記EPGウィンドウが表示されます。

※受信状態によって、表示されるまでに多少時間がかかる場合があります。



●番組の録画と再生

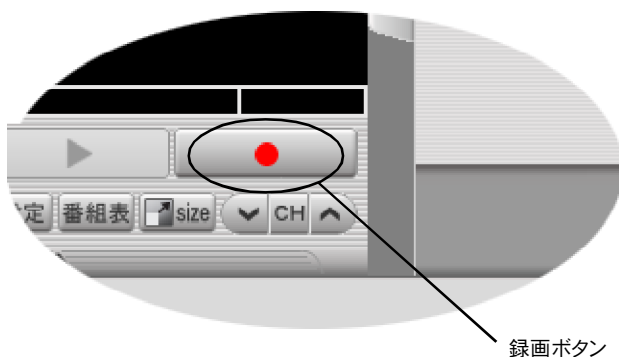
受信したワンセグ放送を、お使いのノートパソコンへ簡単に録画できます。後でゆっくり見たい時や、動画をメモのようにお使いいただけます。

※録画されたファイルの再生には、製品本体が必要です。

※録画されたファイルを、他のPCでは再生できません。

□番組の録画

1Dコントローラのコントロールエリアを表示します。「録画」ボタンをクリックすると現在表示されている番組の録画が開始されます。



「停止」ボタンをクリックすると録画が停止し、情報エリアの「録画番組」タブにタイトル、チャンネル、時間などの情報が表示されます。

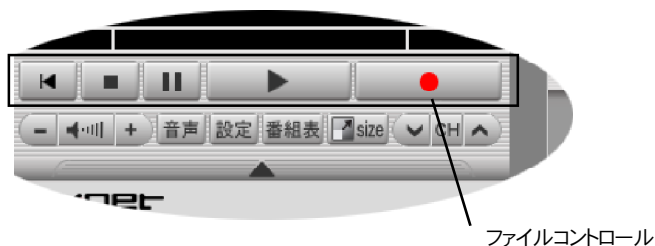


□録画ファイルの操作

情報エリアの「録画番組」タブに表示される、録画済み番組をダブルクリックして再生します。



コントロールエリアのボタンで再生、一時停止、などを操作します。



□録画ファイルの削除

情報エリア「録画番組」タブで削除したいファイルをマウスの右クリックします。メニューが表示されるので、「削除」をクリックします。



□ TV 表示モードへ戻る

録画ファイルの再生中に TV モードへ戻るには、コントロールエリアの「TV」ボタンをクリックすると、TV 表示モードになります。



■ 予約録画

1D コントローラで録画したい番組を予約して、自動的に録画することができます。

予約録画はスケジュールで直接指定する方法と、EPG に対応したインターネット上の番組リストから予約する 2 種類の方法があります。

※録画予約はチャンネルプロフィール 1 に対してのみ設定できます。

※設定できる予約録画は最大 99 個です。

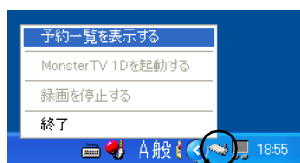
※EPG で予約設定するには、インターネットへの接続が必要です。

※お使いのパソコンが省電力設定・スタンバイ・休止状態をサポートしている必要があります。

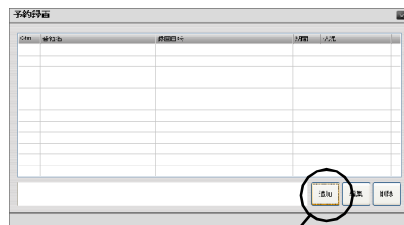
□ スケジュールで直接予約を設定する。

録画設定を直接スケジュールで指定します。インターネットに接続していない場合やケーブルテレビでテレビを視聴している場合など、EPG で予約ができない場合はこの方法で設定してください。

ウィンドウズのタスクバー右側の「1D スケジュール」アイコンをマウスで左クリックします。表示されるメニューから「予約一覧を表示する」を選択し「予約録画」画面を表示します。



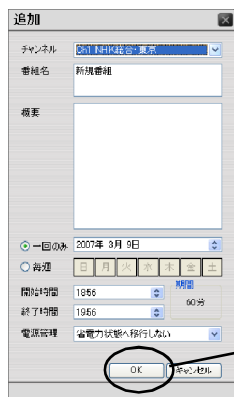
1D スケジュールアイコンを右クリックします。
※「設定」項目の「プロフィール」に初期設定以外のリストが選択されているとグレーアウトして選択できません。



予約録画面

「追加」をクリックします。

スケジュールの「追加」画面が表示されます。各項目を設定し「OK」ボタンをクリックします。



- ・チャンネル：録画するチャンネルをメニューから選択します。
- ・番組名：録画番組の名前を入力します。
- ・概要：録画番組の内容など、概要を入力します。
- ・一回のみ/毎週：録画の周期を設定します。毎週を選択した場合は録画を実行する曜日のボタンをクリックして指定します。
- ・開始時間：録画を開始する時間を設定します。
- ・終了時間：録画を終了する時間を設定します。
- ・電源管理：録画が終了した時にパソコンを移行する電源管理を設定します。

※使用するパソコンがスタンバイ・休止状態をサポートしている必要があります。詳しくはパソコンに付属しているユーザズガイドなどをご覧ください。

「OK」をクリックします。

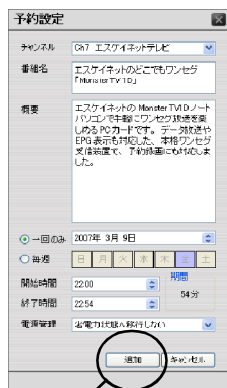
□インターネットのiEPG番組リストから予約を設定する。

お使いのパソコンがインターネットに接続していれば、iEPGに対応したテレビ番組ページから録画した番組をクリックするだけで、簡単に録画予約ができます。

iEPGに対応したテレビ番組ガイドのページを、インターネットブラウザで表示します。
録画した番組の「iEPG」や「予約」などのアイコンをクリックします。

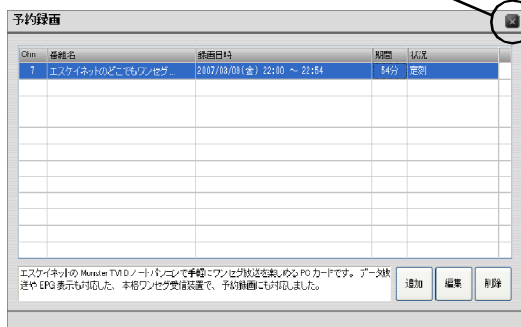


予約内容が自動的に入力された1Dスケジュール画面が表示されます。予約内容に変更が無ければ「OK」をクリックすると予約設定が追加されます。



「追加」をクリックします。

予約設定が終了したら「×」をクリックします。

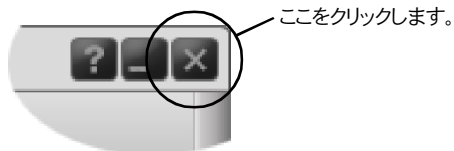


■ MonsterTV 1D 本体の取外し

お使いのノートPCからMonsterTV 1D本体を取り外します。故障の原因となりますので、必ず下記の手順を参照し、安全にハードウェアを取り外せる状態にしてから本体を外してください。

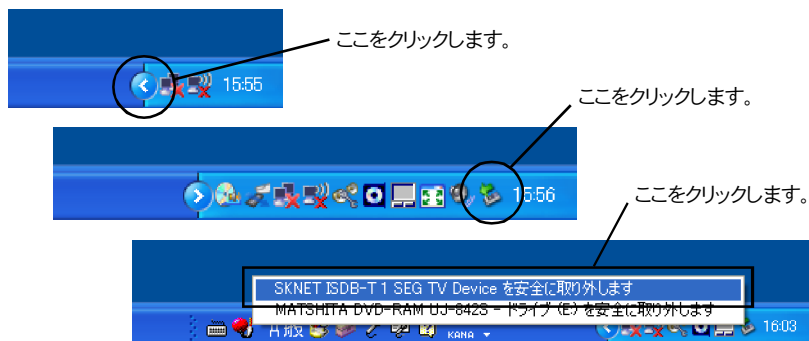
□ 1D コントローラを終了します。

クローズボックスをクリックして、アプリケーションを終了します。

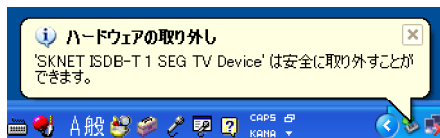


□ ハードウェアを終了します。

Windows タスクバー右側にある「ハードウェアの安全な取り外し」ボタンをマウスで左クリックします。表示されるメニューから「SKNET ISDB-T1 SEG TV Device を安全に取り外します」をクリックします。



下記「ハードウェアの取り外し」が表示されてから、ノートパソコン本体のPC カードイジェクトボタンを押して、本体をスロットから取り出します。



PC カードのイジェクトボタンは、1 回押すとボタンが出てきます。さらにもう一度押すとカード本体が少し出てきます。この後、カード本体をパソコンからまっすぐに引き出してください。

※ PC カードの取り出し方は、パソコンに付属している説明書もお読みください。

パソコンから取り外した製品本体は、アンテナを外し付属の専用モバイルケースに入れて、大切に保管してください。車の中など高温多湿の場所や、直射日光の当たる場所を避けて保存してください。

困ったときに

本製品を使用する際に、困ったときやおかしいなと思ったときは下記内容をご確認ください。また、弊社ホームページにも製品に関する情報を掲載しています。こちらも是非一度ご覧ください。

●ドライバのインストールを途中でキャンセルしてしまった。

■下記の手順でドライバをインストールしなおしてください。

「スタート」→「コントロールパネル」→「システム」をクリックします。表示される「システムのプロパティ」から「デバイス」タブを表示し、「デバイスマネージャ」ボタンをクリックします。

表示されるデバイスマネージャ内「その他のデバイス」に”!”マークの付いた「マルチメディアコントロール」をダブルクリックします。

表示されるプロパティ「全般」タブの「ドライバの再インストール」ボタンをクリックします。

「ハードウェアの更新ウィザード」が表示されますので、画面の指示にしたがってドライバをインストールします。

インストールが終了したら、本書7ページ「デバイスドライバの確認」項目を参照し、正常にインストールが終了したか確認してください。

●1D コントローラ（アプリケーション）がインストールできない

■MonsterTV 1Dはノートパソコン専用です。1D コントローラをノートパソコン以外にインストールしようとすると、メッセージが表示され完了できません。ノートパソコンでお使いください。

●1D コントローラ（アプリケーション）が起動しない

■MonsterTV 1D 本体がお使いのノートパソコンのPC カードスロットにしっかりと接続されていることを確認してください。正常に接続されている場合、Windows のデバイスマネージャで「SKNET ISDB-T 1SEG TV Device」が表示されます。本書7ページ「■デバイスドライバの確認」項目を参照し、上記内容が正しく表示されているか確認してください。

●音が聞こえない

■Windows に付属しているMediaPlayer など他のソフトで、パソコン本体からの音声は正常に聞こえか確認してください。聞こえない場合は、Windows の「スタート」ボタンから「コントロールパネル」→「サウンドとオーディオデバイス」を開き、「ミュート」のチェックが外れている事を確認してください。

■1D コントローラの音声「+」ボタンをクリックして、ボリュームを大きくしてください。

■1D コントローラの使用中は、著作権保護のためパソコンから出力される音声や、画像の一部が制限されます。DVI出力や、USB 接続のサウンドシステムでは音声の再生ができません。パソコン本体に内蔵されているサウンドシステムを利用してください。

●字幕が表示されない

- テレビ放送に字幕情報が含まれていないと表示されません。また、受信状態によっては字幕データが途切れたり、遅れる場合があります。電波の受信状態が良い場所でもう一度お試しください。

●ワンセグTVが表示されない、または画面が崩れる

- 電波の受信状態が悪いと上手く表示できなかったり、画面が崩れたように表示されます。電波の受信状態が良い場所でもう一度お試しください。

●データ放送（BML ブラウザ）が表示されない

- テレビ放送にデータ放送の情報が含まれていないと、表示できません。
- データ放送の更新されるタイミングによって、表示に時間がかかる場合があります。

●電子番組ガイド（EPG）が表示されない

- テレビ放送にEPGの情報が含まれていないと、表示できません。
- EPGの信号が更新されるタイミングによって、表示に時間がかかる場合があります。

●録画したファイルを再生できない

- 録画ファイルは著作権保護のため、録画したノートパソコンでMonsterTV 1D本体が接続されていないと再生できません。録画したパソコンで1Dコントローラを使用して再生してください。
- 他のパソコンで録画されたファイルはMonsterTV 1D本体が接続されていても再生できません。録画したノートパソコンで、録画した時に使用していたMonsterTV 1D本体を接続し、1Dコントローラで再生してください。

●1Dコントローラを使用中、音声や画像が出力できない

- 1Dコントローラの使用中は、著作権保護のためパソコンから出力される音声や、画像の一部が制限されます。DVI出力や、USB接続のサウンドシステムでは音声の再生ができません。パソコン本体に内蔵されているサウンドシステムを利用してください。

●画面がカクカクしてスムーズに表示されない

- ワンセグ放送は1秒間に15フレームを表示します。一般のテレビは1秒間に約30フレームを示していますので、ワンセグは一般のテレビに比べてカクカクと表示されます。
- ビルの陰や、電車の中など電波を受信しづらい場所では、スムーズに表示できない場合があります。電波の受信状態が良い場所でもう一度お試しください。

製品に関する情報

■製品に関する最新の情報

製品に関する詳しい情報を、弊社ホームページで公開しています。また、最新のドライバやアプリケーションのアップデート、よくあるお問い合わせなども随時掲載しています。是非一度ご覧ください。

エスケイネット株式会社のホームページアドレス

<http://www.sknet-web.co.jp/>

■ユーザー登録について

製品に関するユーザーサポートをお受けになる際には、ユーザー登録が必要です。ユーザー登録をされていない場合は、サポート対応をお断りする場合もございます。あらかじめご了承の上、ご登録いただけますようお願いいたします。

ユーザー登録は弊社ホームページか、製品に付属しているユーザー登録はがきに必要事項をご記入の上切手を貼って投函してください。

■製品に関するお問い合わせ

製品に関するご意見、ご質問およびユーザーサポートは下記へお電話またはFAXでご連絡ください。お問い合わせの内容によっては、ご回答に多少お時間をいただく場合があります。あらかじめご了承ください。

お電話 045-470-3973 月～金 13:00～17:00（祝祭日を除く）

FAX 045-470-3609 24時間受付いたします

サポートセンターにご連絡いただく際は迅速に対応できるよう、下記内容をあらかじめご確認ください。また、FAXでお問い合わせを頂く場合は、製品に付属しているCD-ROMに同梱されている「voice_1dhtml」をご利用ください。

- ◎お客様のお名前・ご住所・連絡先お電話番号およびFAX番号
- ◎ご使用の弊社製品（名称：MonsterTV 1D [モンスター TV ワンディ]）とお伝えください
- ◎ご使用のノートパソコンメーカーと型名
- ◎症状（現象や現象の発生する手順などできるだけ詳細に）

エスケイネット株式会社

〒222-0033 神奈川県横浜市港北区新横浜 2-17-2 フォンターナ新横浜 3F

※本製品の仕様や外観および本書の内容は、改善のため予告なく変更する場合があります。

※本書の内容の一部または全部を、無断で複製・転載することは禁止されています。

※落丁、乱丁はお取替えいたします。

※本書に記載されている製品名などは、一般に各会社の登録商標または商標です。

※一般に音楽、映像、コンピュータ・プログラム、データベースなどは著作権法により、その著作作者および著作権者の権利が保護されています。こうした著作物は個人または家庭内で使用する目的にのみ複製することができます。これらの範囲を超えて、著作権者の了解なしに複製、データの変換、改変、複製物の譲渡、ネットワークを含めた配信などを行うと、著作権を侵害する場合があります。

※本製品は、データ放送表示機能として株式会社セックのairCubeを使用しています。airCubeは株式会社セックの登録商標です。



