

**SKnet**



モンスターTV ワンセグ  
**Monster TV 1D**  
ExpressCard 接続ワンセグチューナカード **Express**

**ユーザースガイド**

**<http://www.sknet-web.co.jp/>**



# 目次

はじめに .....	1
■安全にお使いいただくために .....	1
■製品の機能と特徴 .....	2
■製品仕様 .....	3
セットアップ .....	4
■パッケージ内容物の確認 .....	4
■アンテナの取り付け .....	4
○ Windows XP でのセットアップ .....	5
■デバイスドライバのインストール ( WindowsXP ) .....	5
●新しいハードウェアの検索ウィザード .....	7
■デバイスドライバの確認 ( WindowsXP ) .....	9
■アプリケーションのインストール ( WindowsXP ) .....	10
●「Microsoft .NET Framework 2.0」のインストール .....	10
●「1D コントローラ」のインストール ( WindowsXP ) .....	11
○ Windows Vista でのセットアップ .....	12
■デバイスドライバのインストール ( WindowsVista ) .....	12
●新しいハードウェア .....	12
■デバイスドライバの確認 ( WindowsVista ) .....	14
■アプリケーションのインストール ( WindowsVista ) .....	16
使い方 .....	18
■アプリケーションの操作 .....	18
●アプリケーションの起動 .....	18
●チャンネルの設定 .....	18
●各部の機能と名称 .....	22
●各種設定の変更 .....	25
●画面表示サイズの変更 .....	26
●フルスクリーン表示 .....	26
●データ放送 (BML ブラウザ) の表示 .....	27
●電子番組ガイド (EPG) の表示 .....	28
●番組の録画と再生 .....	29
■予約録画 .....	32
■MonsterTV 1D 本体の取外し .....	34
困ったときに .....	36
製品に関する情報 .....	38
■ユーザー登録について .....	38
■製品に関するお問い合わせ .....	39

# はじめに

---

この度はエスケイネット株式会社 ワンセグ TV 受信カード「MonsterTV 1D (モンスター TV ワンディ)」をお買い求めいただき、まことにありがとうございます。本製品は移動体向け地上波デジタル放送 [ワンセグ] をノートパソコンで視聴、録画するための製品です。本製品をご利用いただくにあたって、本書をよく読み正しくお使いください。本書はお読みいただいた後も、いつでも取り出せる場所に大切に保管してください。

## ■安全にお使いいただくために

本製品を安全にご利用いただくために、下記の事項をお守りください。

- 本製品および本書は、エスケイネット株式会社の著作物です。本製品および本書の一部または全部を無断で複製、複写、改変することは法律で禁じられています。
- 本製品および本書の内容は、改善のため予告なく変更する場合があります。
- 本製品を使用した結果の他への影響に関して、弊社では一切の責任を負いかねます。本製品をご利用頂いた時点で、ご了承頂いた事とさせていただきます。
- 本製品は「外国為替および外国貿易法」に基づき日本政府の輸出許可申請などの手続きが必要になる場合があります。
- 本製品は医療機器、原子力設備や機器、航空宇宙機器、輸送設備や機器など人命に関する設備や機器、および高度な信頼性を必要とする設備や機器としての使用、またはこれらに組み込まれて使用されるように意図されていません。これらの設備や機器、制御システムなどに本製品を使用され、本製品の故障などにより、人身事故、火災事故や社会的な損害などが生じても、弊社ではいかなる責任を負いかねます。設備や機器、制御システムなどにおいて、冗長設計、火災炎症対策設計や誤作動防止設計など、安全設計に万全を期されるようご注意ください。
- お客様は本製品およびその使用权の第三者に対する再使用許諾、譲渡、移転またはその他の処分を行うことはできません。
- 分解や改造しての使用は、感電や火災・接続機器への損傷の原因となりますので、絶対にしないでください。
- 高温多湿の場所では使用しないでください。
- 車の中など、高温や寒冷になる場所に長時間放置しないでください。
- 炎天下や冷暖房器具などの送風口近くに設置すると、本体が高温になりやけどや故障の原因となります。これらの場所では使用しないでください。
- 使用しない時はお客様の手の届かない場所に保管してください。
- 強い衝撃を与えたり、投げたり、濡らしたりしないでください。
- 製品に付属または弊社より提供されるアンテナやアクセサリ以外のものは接続しないでください。
- 本製品のサービスおよびサポートは日本国の使用に限りです。本製品を日本国外で使用された場合本製品に関する日本国外への技術サービス、およびアフターサービスなどは行っておりませんのであらかじめご了承ください。
- 本製品を使用して記録、配信した内容に関して、弊社では一切の責任を負いません。
- テレビやビデオなどの映像は一般に著作権法で保護されています。これらの映像は個人で楽しむ以外に利用しないでください。
- 受信状況によっては十分な性能を発揮できない場合があります。
- 推奨動作環境を満たす場合でも、全ての動作を保障するものではありません。

## ■製品の機能と特徴

### ●ワンセグ放送表示

使いやすい簡単操作の「1Dコントローラ」アプリケーションで、手軽にワンセグテレビをお楽しみいただけます。ワンセグテレビ画面サイズの変更はもちろん、字幕表示、データ放送、電子番組ガイドもこれ一つで操作できます。

※電波状況により正常に表示できない場合があります。

※電波状況により、画面の表示に多少時間がかかる場合があります。

### ●ワンセグ放送録画

1Dコントローラの録画ボタンをクリックするだけで、簡単に録画ができます。また、録画した番組はタブに一覧表示され、タイトルや時間も表示されるので一目で録画内容が分かります。

※録画されたファイルの再生には製品本体が必要です。

※録画されたファイルは他のPCでは再生できません。

### ●データ放送（BMLブラウザ）表示

デジタル放送ならではの新しいサービスがデータ放送です。最新のニュース・天気はもちろん、スポーツ、道路交通情報、おすすめの番組情報に加えて、占いなど楽しくて使える情報が盛りだくさん。テレビの手軽さはそのまま、画面のボタンを押すだけで、いつでも簡単にさまざまな関連情報をごらんいただけます。

※一部のデータへアクセスする場合、インターネットへの接続が必要です。

※電波状況により、画面の表示に多少時間がかかる場合があります。

### ●字幕表示

テレビの音声と一緒に字幕データも表示できます。聞き取りにくい場所でもセリフを「読める」ので、大切な一言も漏らさずお楽しみいただけます。

※放送に字幕データが含まれている場合のみ表示できます。

※電波状況により、画面の表示に多少時間がかかる場合があります。

### ●電子番組ガイド(EPG) 表示

電子番組ガイドで、現在視聴しているチャンネルの番組表を一覧表示することができます。番組の内容や見どころ、出演者などの情報を掲載し、見たい番組をすぐに見つけることができます。また、電子番組ガイドは随時最新のデータに更新されていますので、急な特別番組やスポーツ中継が延長された場合もリアルタイムに表示できます。

※電波状況により、画面の表示に多少時間がかかる場合があります。

### ●高性能モバイルアンテナ

携帯電話機と同じ高感度2段伸縮式ホイップアンテナを採用しました。アンテナ部分の取外しができるので、使用しない時もスッキリまうことができます。アンテナはしなやかに曲げることができるので、物をぶつけたり、引っかけてもパソコンや製品本体のコネクタが壊れにくくなっています。

## ■製品仕様

### ●本体仕様

外形寸法	: 約 114 × 34 × 13 (mm) アンテナ部は含まず
本体質量	: 約 26g
消費電力	: 約 200mA

### ●入出力端子

本体接続	: ExpressCard/34 × 1
アンテナ接続	: 専用アンテナ接続端子 × 1

### ●推奨動作環境

OS	: WindowsXP Professional/Home Edition 日本語版 SP2 以降
CPU	: Pentium III 1GHz と同等またはそれ以上
メインメモリ	: 256MB 以上 (512MB 以上を推奨)
HDドライブ	: 500MB 以上の空き容量を推奨
サウンド	: WindowsXP で Microsoft Direct Sound が正常に動作するシステム
グラフィック	: 16MB 以上のビデオメモリ、1024 × 768 ピクセル以上の表示可能な LCD モニタおよび Microsoft Direct3D が正常に動作するグラフィックシステム
インターネット	: データ放送でテレビ局のサーバーへアクセスする際に必要
CD-ROM	: デバイスドライバおよびアプリケーションのインストールに必要
使用温度範囲	: 5℃～60℃ (常圧、結露なきこと)
使用対象機種	: ノートパソコン専用

### ●テレビチューナ

バンド	: UHF
チャンネル	: 13 ～ 62ch (ワンセグ放送)
周波数	: 473.143MHz ～ 767.143MHz

●画面表示	: 320 × 240、480 × 360ピクセルおよびフルスクリーン
●字幕表示	: 4 段 12 文字
●音声再生	: ステレオ 2ヶ国語対応 主 / 副切替および主 + 副同時再生

### ●録画ビデオ圧縮

フォーマット	: H.264 (MPEG4 AVC)
フレームレート	: 15f/sec (受信内容による)
ビデオ解像度	: 320 × 240ピクセル

### ●オーディオ圧縮

フォーマット	: MPEG2 AAC
サンプリングレート	: 最大 48KHz (受信内容による)

# セットアップ

下記のステップに沿って、MonsterTV 1D Express (モンスターTV ワンディ エクスプレス 以下:MonsterTV 1D) を、お使いのパソコンにセットアップします。画面の指示に従って正しく設定してください。

## ■パッケージ内容物の確認

お買い上げいただきましたMonsterTV 1D パッケージの中に、下記の物が含まれているか確認してください。製品には万全を期していますが、万一欠品などお気づきの点がありましたら、お手数ですが弊社サポートセンターまでご連絡ください。

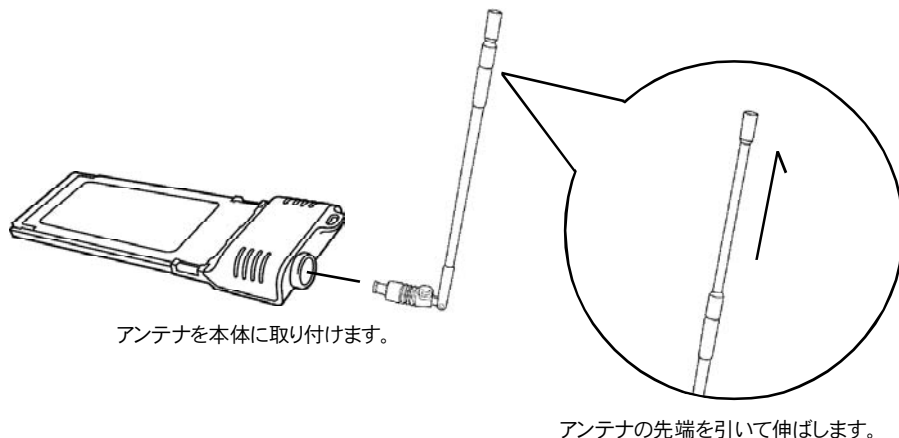
### ●パッケージ内容物

製品本体 .....	× 1	
専用アンテナ .....	× 1	
ユーザーズガイド (本書) .....	× 1	
アプリケーション CD-ROM.....	× 1	
保証書 / ユーザー登録カード .....	× 1	

### ●アンテナの取り付け

MonsterTV 1D 本体に付属の専用アンテナを取り付けます。

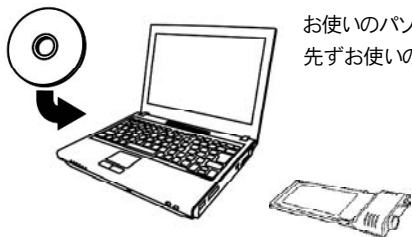
アンテナがしなやかに曲がるので、物をぶつけたり引っかかったりしても、MonsterTV 1D本体やパソコンが壊れにくくなっています。



アンテナの長さや角度を簡単に変更ができるので、1Dコントローラ (操作アプリケーション) の受信レベル表示を見ながら、最適な受信状態に調節することができます。

# WindowsXP でのセットアップ

## ■デバイスドライバのインストール (WindowsXP)



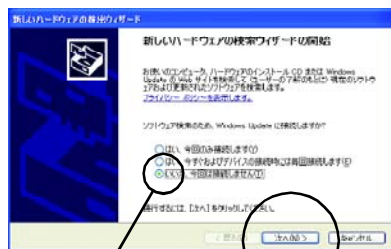
お使いのパソコンに MonsterTV 1D のドライバをインストールします。  
先ずお使いのパソコンに、付属の CD-ROM をセットします。

次に、MonsterTV 1D カード本体をパソコンの Express カードスロットに接続すると、自動的にドライバのインストール画面が表示されます。画面の指示に従って、付属の CD-ROM からドライバをインストールしてください。

※デバイスドライバのインストールウィザードは 2 回表示されます。いずれも画面の指示にしたがってインストールを完了してください。

### ●「新しいハードウェアの検索ウィザード」が起動します。

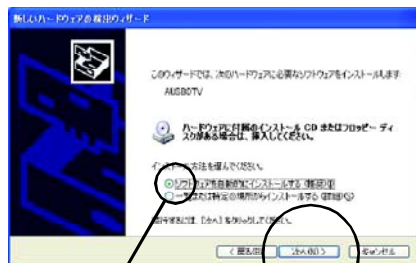
下記画面が表示されますので、「いいえ、今回は接続しません (T)」にチェックして「次へ」をクリックします。



チェックします。

「次へ」をクリックします。

下記画面が表示されますので、「ソフトウェアを自動的にインストールする (推奨) (T)」がチェックされていることを確認して「次へ」をクリックします。

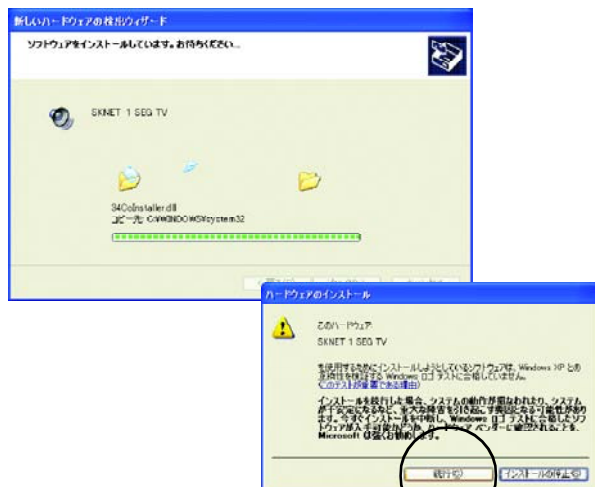


チェックします。

「次へ」をクリックします。



自動的にファイルのコピーが開始されます。途中で下記画面が表示されますので、「続行」をクリックします。



「続行」をクリックします。

※上記画面で「インストールの停止」をクリックすると、ドライバのインストールが完了できません。ご利用いただくには「続行」をクリックしてください。

※ここで「インストールの停止」を選択された場合は、巻末のFAQを参照しドライバのインストールを完了してください。

下記画面が表示されますので、「完了」をクリックします。



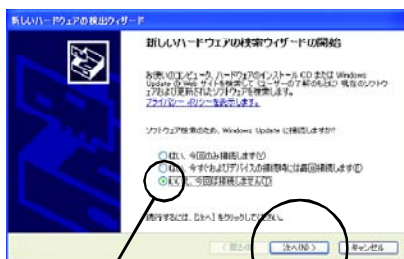
「完了」をクリックします。

## ● 新しいハードウェアの検索ウィザード2

続けて下記のインストーラ画面が自動的に表示されます。

前回と同様に、画面の指示にしたがってインストールします。

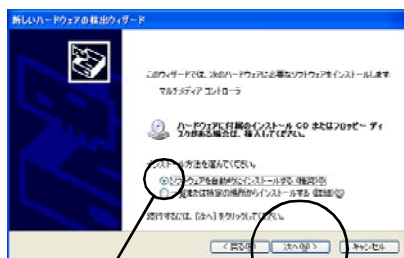
「いいえ、今回は接続しません (T)」にチェックして「次へ」をクリックします。



チェックします。

「次へ」をクリックします。

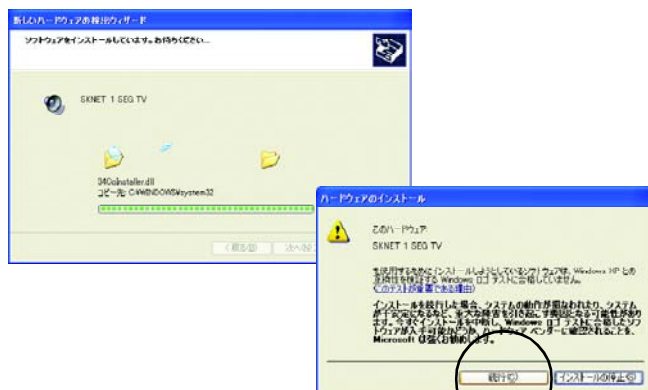
下記画面が表示されますので、「ソフトウェアを自動的にインストールする (推奨) (T)」にチェックされていることを確認して「次へ」をクリックします。



チェックします。

「次へ」をクリックします。

自動的にファイルのコピーが開始されます。途中で下記画面が表示されますので、「続行」をクリックします。

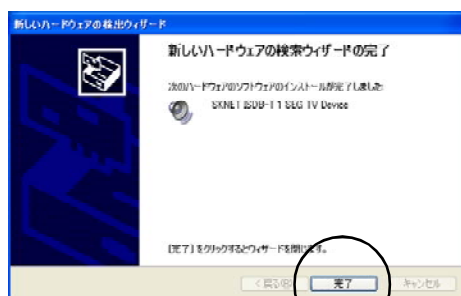


「続行」をクリックします。

※上記画面で「インストールの停止」をクリックすると、ドライバのインストールが完了できません。ご利用いただくには「続行」をクリックしてください。

※ここで「インストールの停止」を選択された場合は、巻末のFAQを参照しドライバのインストールを完了してください。

下記画面が表示されますので、「完了」をクリックします。



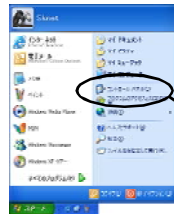
「完了」をクリックします。

以上でドライバのインストールは完了です。次のページを参照して、ドライバが正常にインストールされているか確認してください。

## ■デバイスドライバの確認 (WindowsXP)

ドライバのインストールが正常に終了したか、WindowsXP 上で確認します。

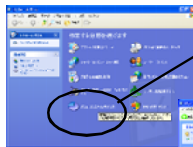
Windows タスクバー「スタート」ボタンから「コントロールパネル」を開きます。



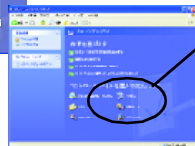
「コントロールパネル」を開きます。

「パフォーマンスとメンテナンス」から「システム」を開きます。

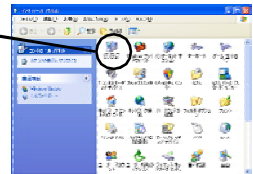
“クラシック表示” の場合はコントロールパネルから直接「システム」を開きます。



「パフォーマンスとメンテナンス」をクリック

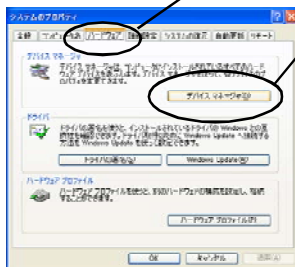


「システム」をクリックします。



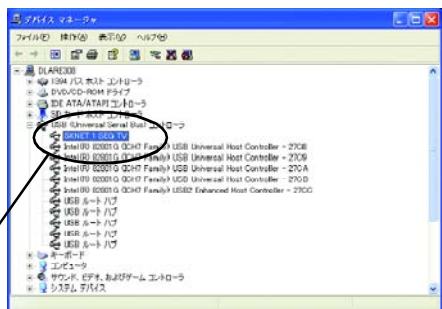
表示される「システムのプロパティ」から「ハードウェア」タブをクリックし、「デバイスマネージャ」をクリックします。表示される下記画面から“USB (Universal Serial Bus) コントローラ”の「+」プasmマークをクリックし、「SKNET 1SEG TV」が表示されている事を確認してください。

「ハードウェア」をクリックします。



ここをクリックします。

ここで確認します。



以上でドライバのインストールは完了です。続けて次の章を参照しアプリケーションをインストールしてください。

## ■アプリケーションのインストール (WindowsXP)

下記の手順に従ってアプリケーションをインストールします。MonsterTV 1Dアプリケーションのインストールでは、「Microsoft .NET Framework 2.0」と「1D コントローラ」の2つをインストールします。



### ●「Microsoft .NET Framework 2.0」のインストール

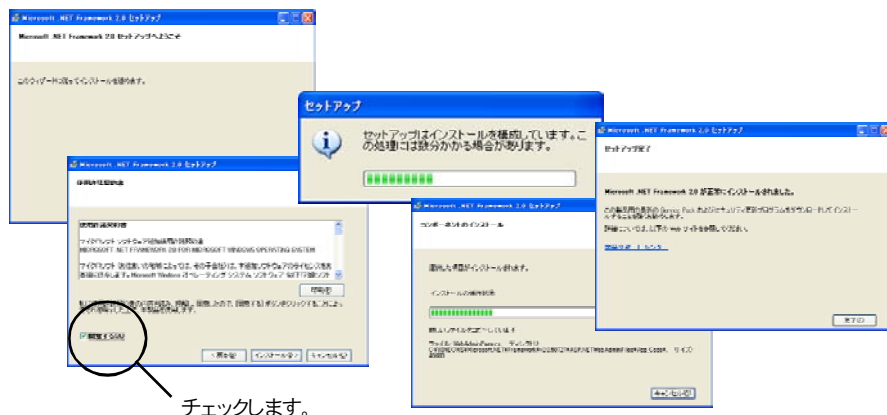
製品に付属しているCD-ROMから「dotnetfx.exe」をダブルクリックします。

CD-ROMをパソコンにセットし「スタート」→「マイコンピュータ」→「DVD (CD) ドライブ」の「MTV1D」をダブルクリックして、表示されるウィンドから「dotnetfx.exe」をダブルクリックします。



下記画面が表示されますので、画面の指示に従って「次へ」をクリックします。途中で「使用許諾契約書」画面が表示されますので、「同意する」ラジオボタンにチェックを入れて「インストール」をクリックします。

最後に「セットアップ完了」画面が表示されますので、「完了」をクリックします。



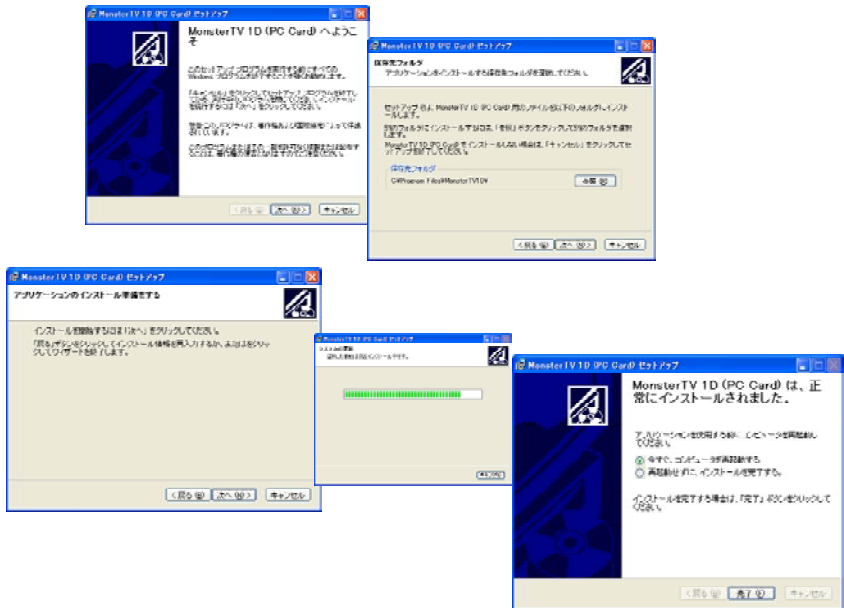
## ●「1D コントローラ」のインストール (WindowsXP)

続けて「1D コントローラ」をインストールします。付属 CD-ROM の「setup.exe」をダブルクリックします。



下記画面が表示されますので、画面の指示に従って「次へ」をクリックします。途中で「保存先フォルダ」画面が表示されますので、アプリケーションのインストール先を変更する場合は、「参照」ボタンで指定します。通常変更する必要はありません。

「次へ」ボタンをクリックします。



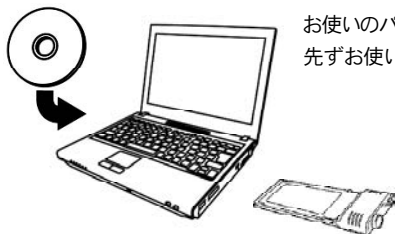
上記画面が表示されますので、画面の指示に従って「次へ」をクリックします。

最後に「今すぐコンピュータを再起動する」のラジオボタンにチェックし「完了」をクリックしてコンピュータを再起動します。

※「再起動せずに、インストールを完了する」を選択した場合、アプリケーションを起動する前にコンピュータを再起動してください。

# Windows Vista でのセットアップ

## ■デバイスドライバのインストール (Windows Vista™)



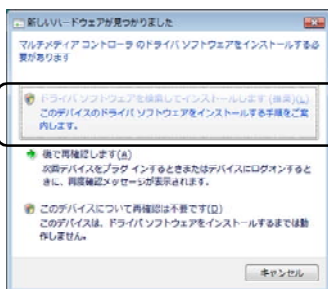
お使いのパソコンに MonsterTV 1D のドライバをインストールします。  
先ずお使いのパソコンに、付属の CD-ROM をセットします。

次に、MonsterTV 1D カード本体をパソコンの Express カードスロットに接続すると、自動的にドライバのインストール画面が表示されます。画面の指示に従って、付属の CD-ROM からドライバをインストールしてください。

※デバイスドライバのインストールウィザードは 2 回表示されます。いずれも画面の指示にしたがってインストールを完了してください。

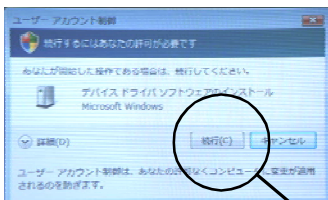
### ●「新しいハードウェアが見つかりました」の画面が起動します。

下記画面が表示されますので、「ドライバソフトウェアを検索してインストールします (推奨)」をクリックします。



ここをクリックします。

下記「ユーザーアカウント制限」の画面が表示されますので、「続行」をクリックします。

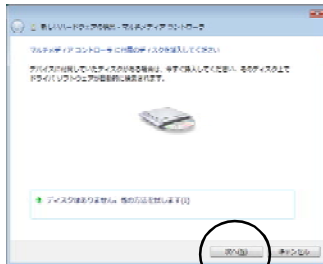


「続行」をクリックします。

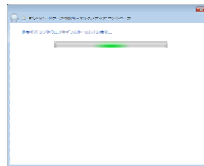
※上記画面で「インストールの停止」をクリックすると、ドライバのインストールが完了できません。  
ご利用いただくには「続行」をクリックしてください。

※ここで「インストールの停止」を選択された場合は、巻末のFAQを参照しドライバのインストールを完了してください。

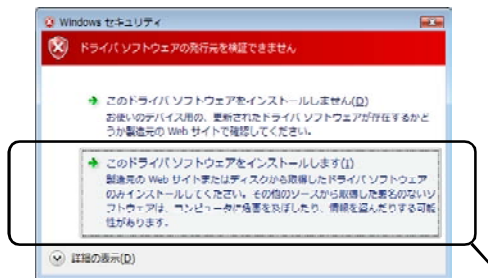
CD-ROM をパソコンにセットしていても下記画面が表示される場合があります。「次へ」をクリックしてインストールを続行します。



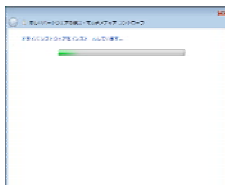
自動的に必要なファイルのコピーが始まります。



下記画面が表示されますので、「このドライバソフトウェアをインストールする」をクリックします。

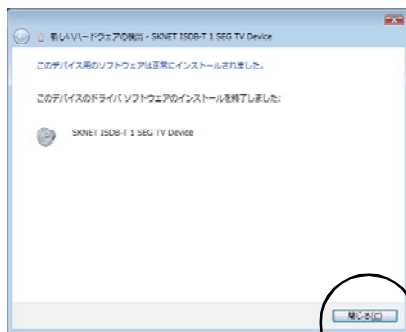


自動的に必要なファイルのコピーが継続されます。





ドライバのインストールが完了し、下記画面が表示されます。「閉じる」をクリックします。

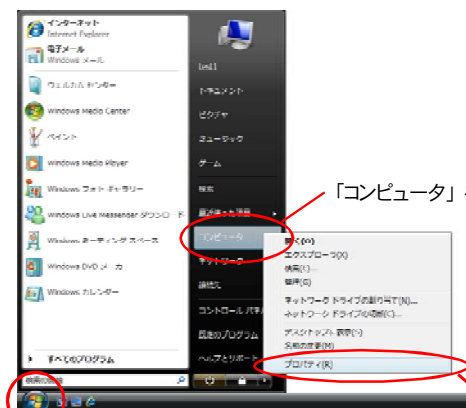


「閉じる」をクリックします。

## ■ デバイスドライバの確認 (WindowsVista™)

ドライバのインストールが正常に終了したか、WindowsVista上で確認します。

Windows「スタート」マークから「コンピュータ」をマウスの右クリックし、表示されるメニューから「プロパティ」を選択します。



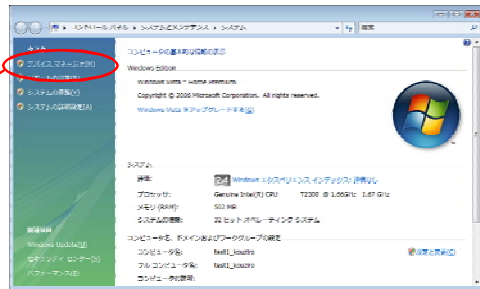
「コンピュータ」を右クリックします。

「プロパティ」をクリックします。

「スタート」マークを  
クリックします。

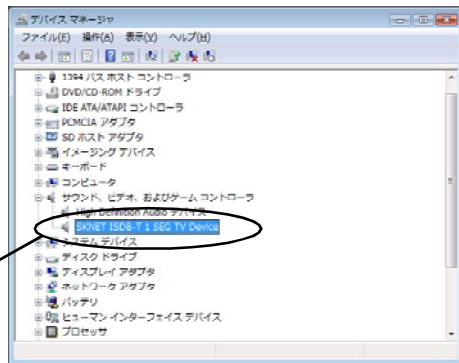
表示されるシステムのプロパティ画面で、左のメニューから「デバイスマネージャ」をクリックします。

「デバイスマネージャ」をクリックします。



表示されるデバイスマネージャ画面で「ユニバーサル シリアル バス コントローラ」の左にある「+」マークをクリックし、「SKNET 1SEG TV」が正常に表示されていれば、ドライバのインストールは完了です。

「SKNET 1SEG TV」が表示され、「X」や「!」マークなどが付いていなければOKです。



## ■アプリケーションのインストール (Windows Vista™)

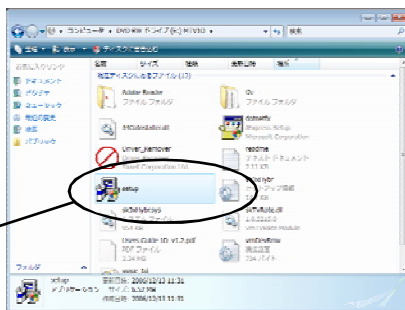
下記の手順に従ってアプリケーションをインストールします。

「1D コントローラ」をインストールします。付属 CD-ROMを開き、「setup.exe」をダブルクリックします。

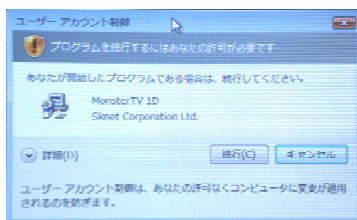


Windows「スタート」マークから「コンピュータ」内「MTV 1D」の CD-ROMを開きます。「Setup」をダブルクリックしてインストールを開始します。

「Setup」をダブルクリック  
します。

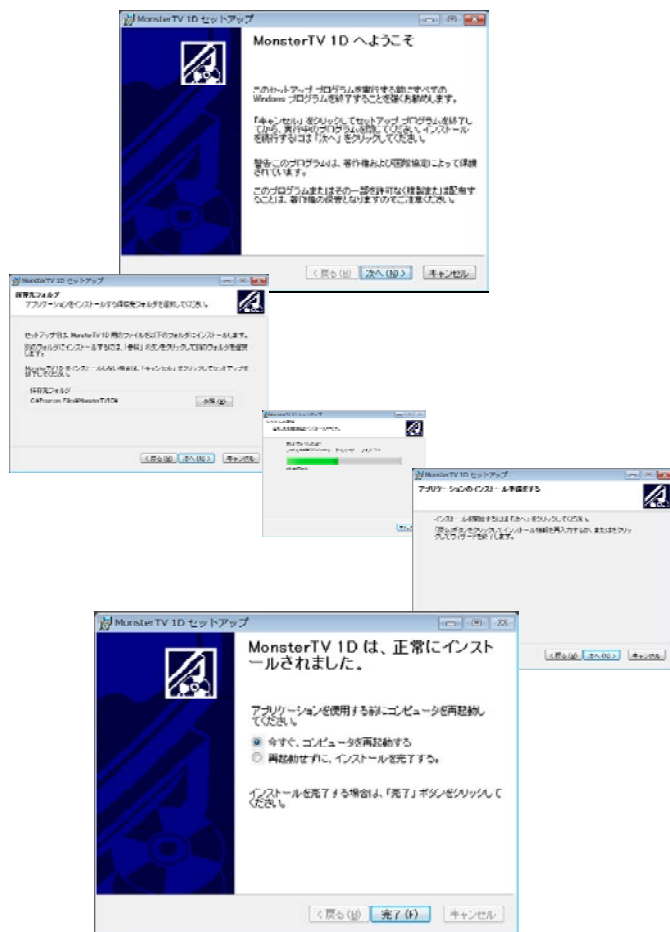


下記「ユーザーアカウント制御」画面が表示されますので「続行をクリックします。



※上記画面で「キャンセル」をクリックすると、アプリケーションのインストールが完了できません。  
ご利用いただくには「続行」をクリックしてください。  
※ここで「キャンセル」を選択された場合は、もう一度 CD-ROM から「Setup」をダブルクリックして  
インストールを実行してください。

下記「MonsterTV 1Dセットアップ」画面が表示されます。画面の指示にしたがって「次へ」をクリックし、アプリケーションをインストールします。



上記画面で「今すぐコンピュータを再起動する」にチェックして「完了」をクリックします。コンピュータが再起動されデスクトップに「MonsterTV 1D」のショートカットが作成されます。

※「再起動せずにインストールを完了する。」を選択した場合は、アプリケーションを起動する前にコンピュータを再起動してください。



# 使い方

## ■アプリケーションの操作

どなたでも簡単に使えるMonsterTV 1D 操作アプリケーション「1Dコントローラ」で、ワンセグの全ての機能をお楽しみ頂けます。

### ●アプリケーションの起動

1D コントローラを起動します。デスクトップの「MonsterTV 1D」ショートカットアイコンをダブルクリックすると下記画面が表示されます。



↑ダブルクリックします。



### ●チャンネルの設定

#### □チャンネルプロファイルの新規作成

1D コントローラは複数のチャンネルリストを作成し、プロファイルとして保存・管理することができます。使用する場所毎にプロファイルを作成し、素早く呼出すことができます。

1Dコントローラの「設定」ボタンをクリックし、チャンネルリストの「管理」ボタンをクリックします。



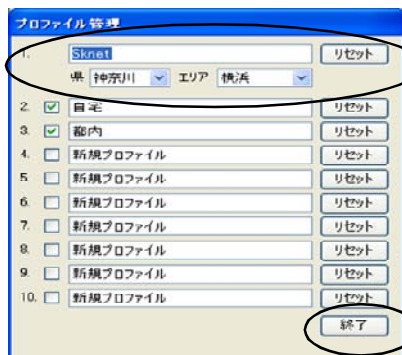
「管理」をクリックします。

「設定」ボタンをクリックします。

「プロフィールの管理」画面が表示されます。プロフィールに名前をつけて、「県」、「エリア」を設定してします。また、使用する場所毎にプロフィールを作成する事もできます。使用するチェックボックスにチェックして名前を付けます。

※予約録画は「1」の初期設定プロフィールのみ設定できます。

※EPGを使用して予約録画をする場合、「県」、「エリア」を設定し、「設定」画面のEPG名の項目をメニューから選択して設定します。



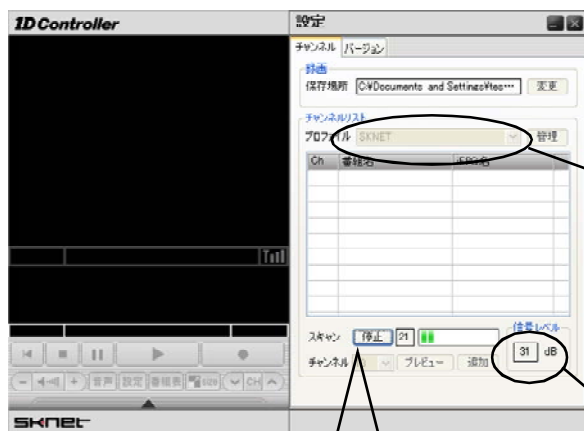
プロフィールに名前を付け  
「県」、「エリア」を設定します。

「終了」ボタン設定画面を閉じます。

## □チャンネルの自動スキャン

使用する「プロフィール」を選択し、スキャン項目の「開始」ボタンをクリックして受信チャンネルをスキャンします。受信チャンネルの「信号レベル」をリアルタイムに確認できます。

※スキャン中はUHF13以降の物理チャンネル番号が表示されます。チャンネルリストへ登録される時にリモコンチャンネル番号（表示番号）に変換されます。



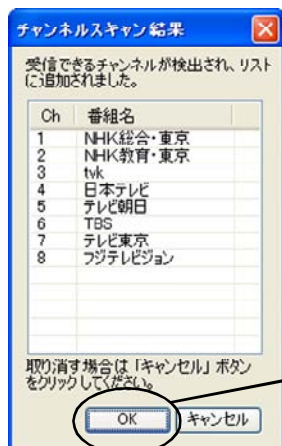
プロフィールを選択します。

信号レベルをリアルタイム  
に表示します。

開始

クリックしてチャンネルスキャンを  
開始します。

スキャンが完了すると受信可能チャンネルが一覧表示されます。「OK」をクリックしてリストを登録します。

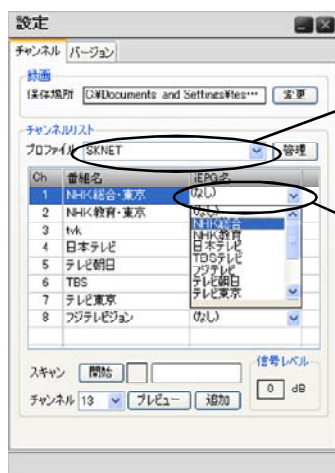


「OK」をクリックするとスキャン結果が保存されます。

## □ EPGの設定

インターネットの番組表で、録画したいプログラムをクリックするだけで簡単に予約ができる、EPG（インターネット・エレクトロニクス・プログラムガイド）を使用する為の設定をします。

※予約録画は「管理」画面で「県」、「エリア」を設定した「1」プロフィールのみ使用できます。



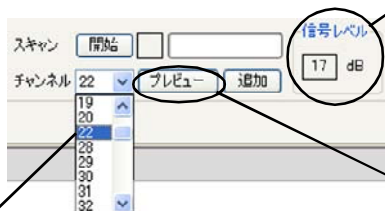
「1」プロフィールを選択します。

プルダウンメニューから対応するEPGチャンネル名を選択します。

※ EPGでは上記画面の「EPG名」を参照して録画チャンネルを指定します。上記 EPGの内容はプロフィールの管理画面で「県」および「エリア」設定を変更するとリセットされます。プロフィールの内容を変更された場合は、EPG名を再設定してください。

## □チャンネルの手動追加

チャンネルの自動スキャンで見つからなかった放送局を、物理チャンネル番号を直接指定して追加することができます。



表示されない放送局を物理チャンネルで指定し、「信号レベル」で受信可能なことを確認します。

※既にチャンネルリストへ登録されている放送局の物理チャンネル番号は、プルダウンリストに表示されません。

※プルダウンリストは各放送局に設定された「物理チャンネル番号」で表示されます。表示される「物理チャンネル番号」と画面などに表示される「リモコンチャンネル番号」に関して詳しくは、巻末の「チャンネルリスト」を参照してください。

※1dB以上の信号レベルが表示され、受信した信号で放送局名などの必要な情報を取得できた場合に、「追加」ボタンが有効になります。

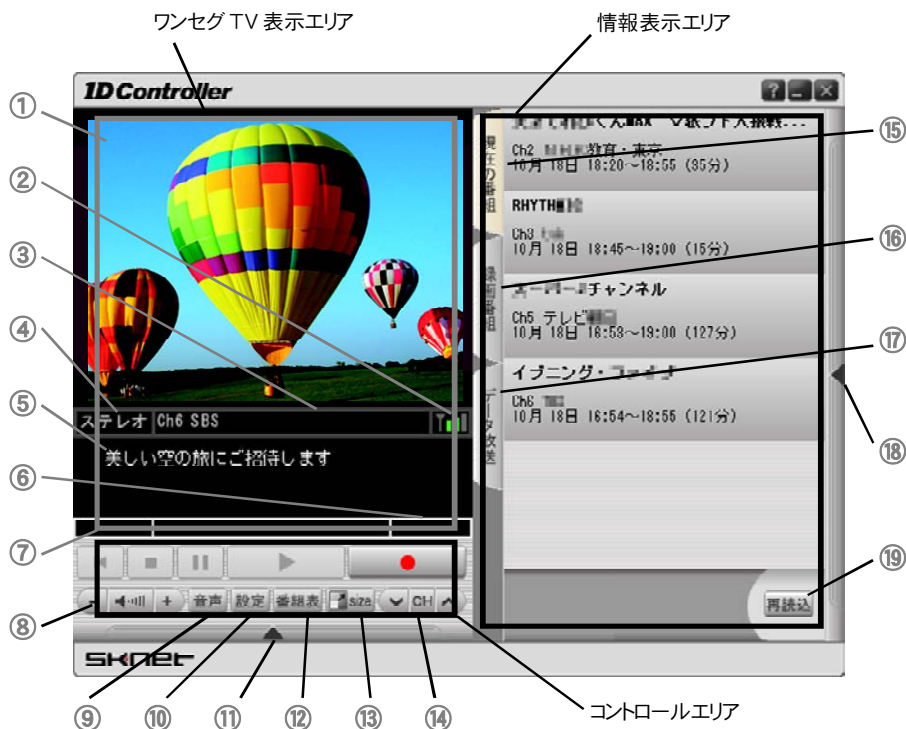
スムーズに番組を視聴するには一般に、「10 dB」以上信号を安定して受信できる環境が必要です。



## ●各部の機能と名称

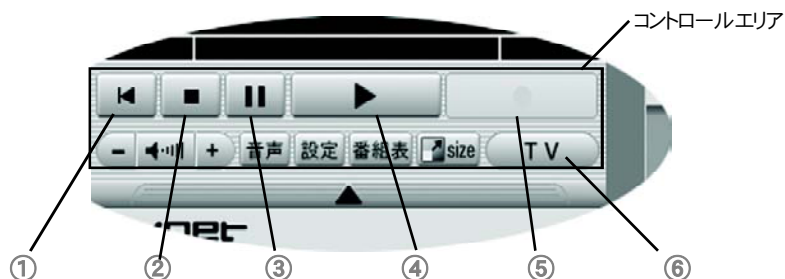
MonsterTV 1D アプリケーション「1D コントローラ」の各部機能と名称を説明します。

1D コントローラ



- ワンセグ TV 表示エリア : ワンセグ TV や番組名、字幕放送などを表示します。
- コントロールエリア : 録画再生や、ボリューム、EPG の表示など、さまざまな操作をします。
- 情報表示エリア : 現在の番組や保存ファイルを一覧、データ放送を表示します。

- ① TV 表示画面 9 : ワンセグTVを表示します。放送の内容に合わせて4:3または16:9で表示します。
- ② 受信レベル表示 : ワンセグ放送の受信レベルの概要を、緑のバーの本数であらわします。
- ③ チャンネル表示 : 表示しているチャンネルと放送局名を表示します。
- ④ 音声モード表示 : 現在の音声モードを表示します。⑨で音声モードを切替えます。
- ⑤ 字幕表示画面 : 放送に字幕データが含まれている場合に表示します。
- ⑥ トータル時間 : 録画や再生の時間を表示します。
- ⑦ 現在の時間 : 録画ファイルの再生中に、再生時間をリアルタイムに表示します。
- ⑧ 音量調整ボタン : 音声の強弱を調整します。スピーカアイコンをクリックして、ミュート・ミュート解除を操作します。
- ⑨ 音声モードボタン : 音声モードを変更します。クリックする度に「ステレオ（主＋副）」→「主音声」→「副音声」→「ステレオ」の順に変わります。
- ⑩ 設定ボタン : 設定画面を表示します。チャンネル設定や、録画ファイルの保存先を設定します。また、アプリケーションのバージョンも確認できます。
- ⑪ スライドボタン : コントロールエリアの表示、非表示を切替えます。
- ⑫ 番組表ボタンの : 電子番組ガイド（EPG）を表示します。現在視聴しているチャンネルこれからのスケジュールを確認できます。
- ⑬ size ボタン : TV 画面サイズを「320×240」⇔「420×360」に切替えます。
- ⑭ CH ボタン : 「↑」と「↓」をクリックして視聴するチャンネルを変更できます。
- ⑮ 現在の番組タブ : 現在放送を受信できるチャンネルの番組一覧を表示します。
- ⑯ 録画番組タブ : 録画したファイルを一覧表示します。録画した番組名、チャンネル日時を表示します。
- ⑰ データ放送タブ「決定」 : ワンセグならではのデータ放送を表示します。リンクを選択して「決定」ボタンをクリックして、さらに詳しい情報をたどれます。  
※特定の情報を表示するには、インターネットへ接続できる環境が必要です。  
 ※一部携帯電話専用の情報は、表示できない場合があります。
- ⑱ スライドボタン : 情報表示エリアの表示、非表示を切替えます。
- ⑲ 再読込ボタン : 現在の番組やデータ放送の表示内容を最新のデータに更新します。  
※受信状態や放送波の内容によっては、データの更新に時間がかかる場合があります。



- ① 最初へ戻る      ボタン：録画ファイルの再生中に、ファイルの先頭へ戻ります。
- ② 停止ボタン      ：録画の停止、録画ファイルの再生を停止しファイルの最初に戻ります。
- ③ 一時停止ボタン      ：録画ファイルの再生中に、クリックした時点で再生を一時停止します。
- ④ 再生ボタン      ：一時停止の解除、選択されているファイルの再生します。
- ⑤ 録画ボタン      ：TVモードで(※)でクリックし、視聴中チャンネルの録画を開始します。
- ⑥ TV モードボタン      ※ファイル再生モード(※)でクリックするとTVモードへ戻ります。  
「ch」(チャンネル) ボタンは「TV モード」ボタンに切替ります。

## ●各種設定の変更

1Dコントローラのチャンネル設定および、録画ファイルの保存先を設定します。

### □録画ファイルの保存先設定

1Dコントローラで録画したファイルの保存先を設定します。通常は標準設定で問題ありません。他のフォルダやドライブに保存する場合は、「変更」ボタンからフォルダを設定します。保存先の初期設定は「マイドキュメント」となっています。

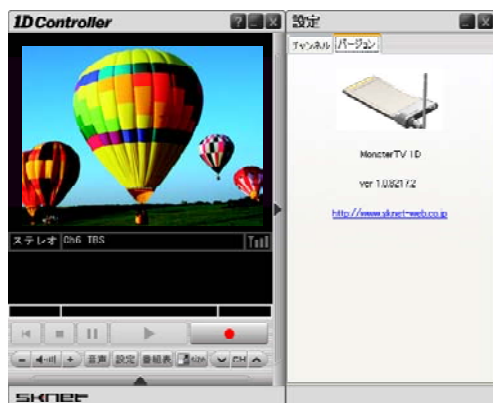


「変更」ボタンから保存先のフォルダを指定します。

※録画ファイルの保存先を変更すると、過去に録画したファイルが参照できなくなります。

### □アプリケーションのバージョン表示

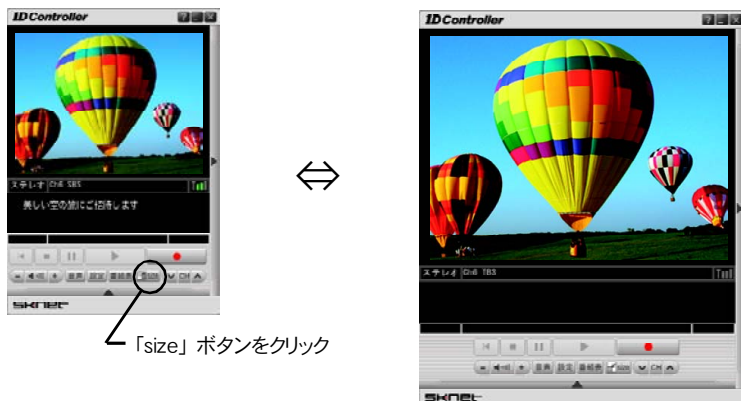
「バージョン」タブをクリックして 1D コントローラアプリケーションのバージョンを表示します。



## ●画面表示サイズの変更

1DコントローラのTV表示サイズを変更します。コントロールエリアの「size」ボタンをクリックすると1.5倍表示「480×360ドット」表示になります。

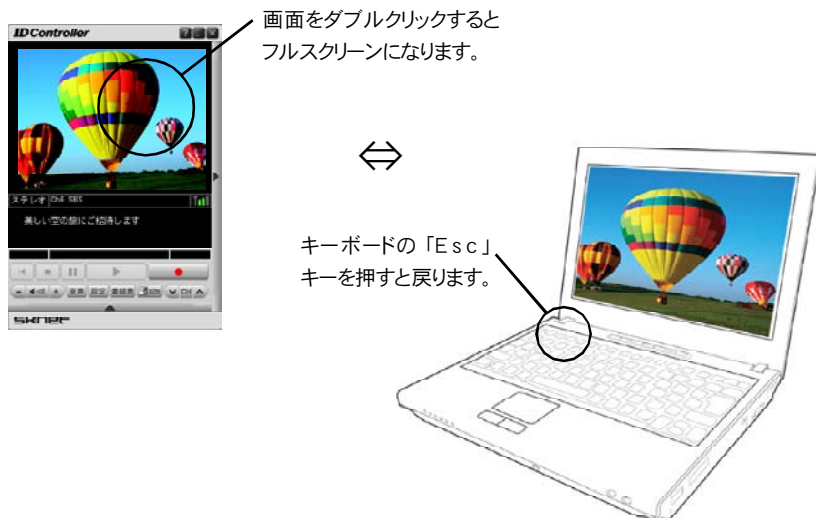
もう一度クリックすると標準表示「320×240ドット」に戻ります。



## ●フルスクリーン表示

また、1DコントローラのTV画面をダブルクリックすると、全画面表示になります。

全画面表示でキーボードの「Esc」キーを押すと、通常の表示サイズに戻ります。



## ●データ放送 (BML ブラウザ) の表示

最新のニュース・天気予報・道路交通情報などリアルタイムで情報を表示します。

※特定の情報を表示するには、インターネットへ接続できる環境が必要です。

※一部携帯電話専用の情報は、表示できない場合があります。

1D コントローラの情報エリアから「データ放送」タブをクリックします。データ放送を受信すると自動的に情報が表示されます。

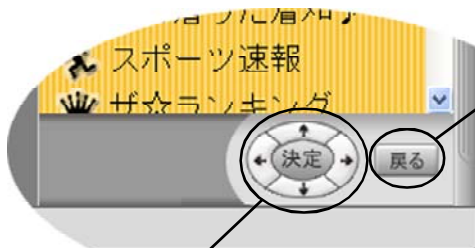


データ放送タブ

選択されている項目が強調表示されていますので、画面下の「矢印ボタン」をクリックして選択項目を移動します。「決定」ボタンをクリックすると、さらに詳しい情報へジャンプします。

※特定の情報を表示するには、インターネットへ接続できる環境が必要です。

※一部携帯電話専用の情報は、表示できない場合があります。



1つ前の画面に戻ります。

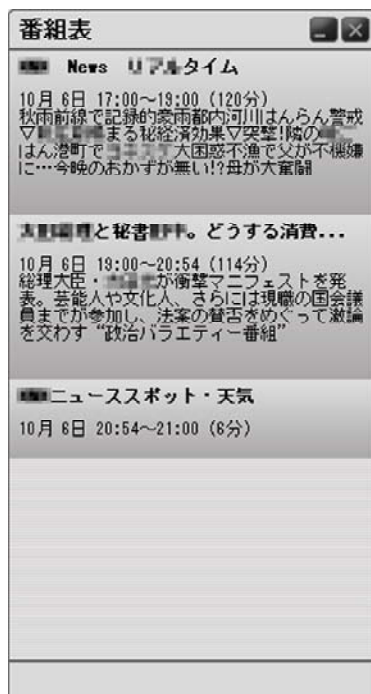
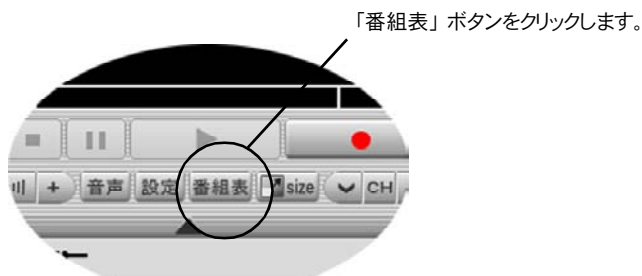
このボタンでカーソルを移動します。

## ●電子番組ガイド (EPG) の表示

現在視聴しているチャンネルの番組表を一覧表示します。番組の内容や見どころなど、最新の情報を表示。表示内容は随時更新されていますので、急な特別番組やスポーツ中継が延長された場合もリアルタイムに確認できます。

1Dコントローラのコントロールエリアから「番組表」ボタンをクリックします。下記EPGウィンドウが表示されます。

※受信状態によって、表示されるまでに多少時間がかかる場合があります。



## ●番組の録画と再生

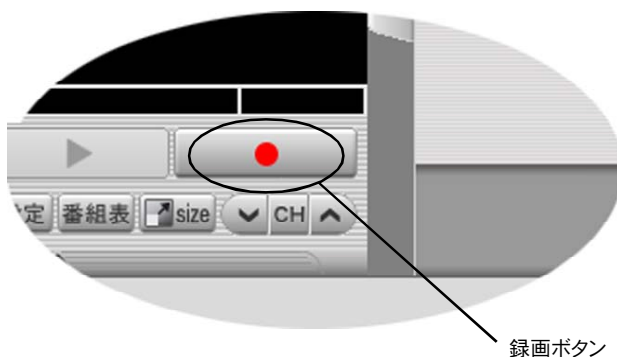
受信したワンセグ放送を、お使いのノートパソコンへ簡単に録画できます。後でゆっくり見たい時や、動画をメモのようにお使いいただけます。

※録画されたファイルの再生には、製品本体が必要です。

※録画されたファイルを、他のPCでは再生できません。

### □番組の録画

1Dコントローラのコントロールエリアを表示します。「録画」ボタンをクリックすると現在表示されている番組の録画が開始されます。



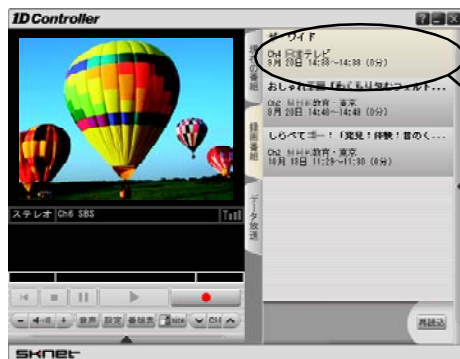
「停止」ボタンをクリックすると録画が停止し、情報エリアの「録画番組」タブにタイトル、チャンネル、時間などの情報が表示されます。



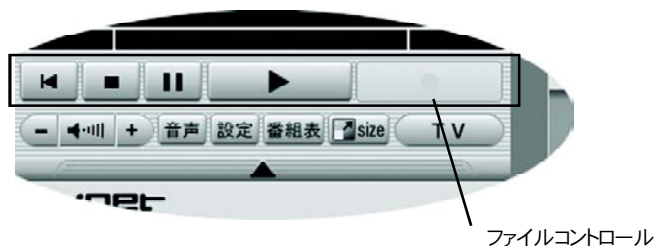


## □録画ファイルの操作

情報エリアの「録画番組」タブに表示される、録画済み番組をダブルクリックして再生します。



コントロールエリアのボタンで再生、一時停止、などを操作します。



## □録画ファイルの削除

情報エリア「録画番組」タブで削除したいファイルをマウスの右クリックします。メニューが表示されるので、「削除」をクリックします。



## □ TV 表示モードへ戻る

録画ファイルの再生中にTVモードへ戻るには、コントロールエリアの「TV」ボタンをクリックすると、TV表示モードになります。



## ■ 予約録画

1D コントローラで録画したい番組を予約して、自動的に録画することができます。

予約録画はスケジュールで直接指定する方法と、EPGに対応したインターネット上の番組リストから予約する2種類の方法があります。

※録画予約はチャンネルプロフィール 1に対してのみ設定できます。

※設定できる予約録画は最大 99 個です。

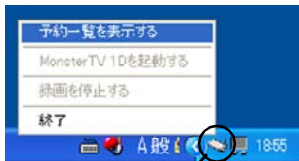
※EPGで予約設定するには、インターネットへの接続が必要です。

※お使いのパソコンが省電力設定・スタンバイ・休止状態をサポートしている必要があります。

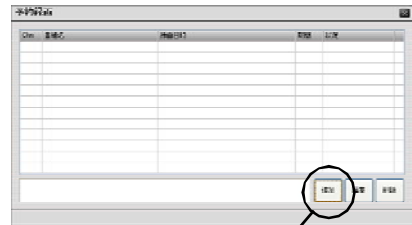
### □ スケジュールで直接予約を設定する。

録画設定を直接スケジュールで指定します。インターネットに接続していない場合やケーブルテレビでテレビを視聴している場合など、EPGで予約ができない場合はこの方法で設定してください。

ウィンドウズのタスクバー右側の「1D スケジューラ」アイコンをマウスで左クリックします。表示されるメニューから「予約一覧を表示する」を選択し「予約録画」画面を表示します。



1D スケジューラアイコンを右クリックします。  
※「設定」項目の「プロフィール」に初期設定以外のリストが選択されているとグレーアウトして選択できません。



予約録画面

「追加」をクリックします。

スケジュールの「追加」画面が表示されます。各項目を設定し「OK」ボタンをクリックします。



「OK」をクリックします。

- ・チャンネル：録画するチャンネルをメニューから選択します。
  - ・番組名：録画番組の名前を入力します。
  - ・概要：録画番組の内容など、概要を入力します。
  - ・一回のみ / 毎週：録画の周期を設定します。毎週を選択した場合は録画を実行する曜日のボタンをクリックして指定します。
  - ・開始時間：録画を開始する時間を設定します。
  - ・終了時間：録画を終了する時間を設定します。
  - ・電源管理：録画が終了した時にパソコンを移行する電源管理を設定します。
- ※使用するパソコンがスタンバイ・休止状態をサポートしている必要があります。詳しくはパソコンに付属しているユーザースガイドなどをご覧ください。

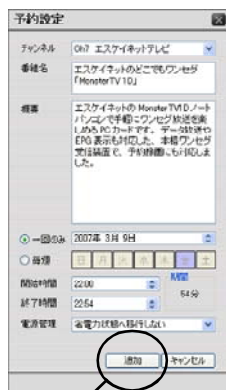
## □インターネットのiEPG番組リストから予約を設定する。

お使いのパソコンがインターネットに接続していれば、EPGに対応したテレビ番組ページから録画した番組をクリックするだけで、簡単に録画予約ができます。

EPGに対応したテレビ番組ガイドのページを、インターネットブラウザで表示します。  
録画した番組の「iEPG」や「予約」などのアイコンをクリックします。

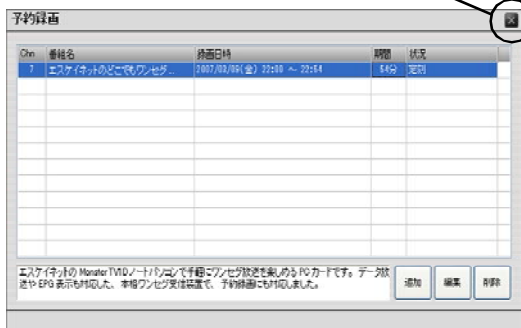


予約内容が自動的に入力された1Dスケジュール画面が表示されます。予約内容に変更が無ければ「OK」をクリックすると予約設定が追加されます。



「追加」をクリックします。

予約設定が終了したら「×」をクリックします。



## ■ MonsterTV 1D 本体の取外し

お使いのパソコンからMonsterTV 1D本体を取り外します。故障の原因となりますので、必ず下記の手順を参照し、安全にハードウェアを取り外せる状態にしてから本体を外してください。

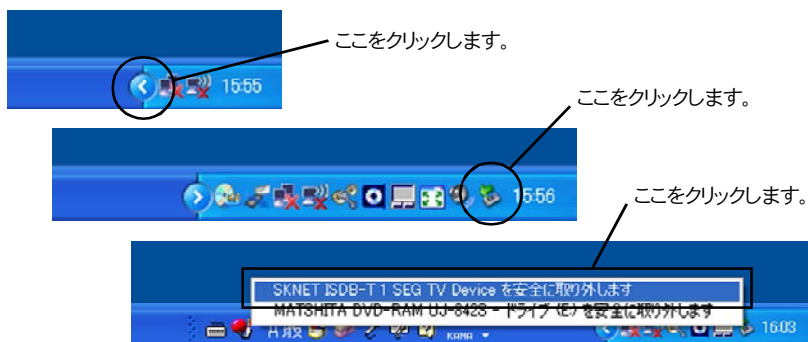
### □ 1D コントローラを終了します。

クローズボックスをクリックして、アプリケーションを終了します。



### □ ハードウェアを終了します。

Windowsタスクバー右側にある「ハードウェアの安全な取り外し」ボタンをマウスで左クリックします。表示されるメニューから「SKNET 1 SEG TV を安全に取り外します」をクリックします。



下記「ハードウェアの取り外し」が表示されてから、パソコン本体のExpressCardのイジェクトボタンを押して、本体をスロットから取り出します。



ExpressCardのイジェクトボタンは、1回押すとボタンが出てきます。さらにもう一度押すとカード本体が少し出てきます。この後、カード本体をパソコンからまっすぐに引き出してください。

※ ExpressCardの取り出し方は、パソコンに付属している説明書もお読みください。

パソコンから取り外した製品本体は、アンテナを外し付属の専用モバイルケースに入れて、大切に保管してください。車の中など高温多湿の場所や、直射日光の当たる場所を避けて保存してください。

# 困ったときに

---

本製品を使用する際に、困ったときやおかしいなと思ったときは下記内容をご確認ください。また、弊社ホームページにも製品に関する情報を掲載しています。こちらも是非一度ご覧ください。

## ●ドライバのインストールを途中でキャンセルしてしまった。

■下記の手順でドライバをインストールしなおしてください。

「スタート」→「コントロールパネル」→「システム」をクリックします。表示される「システムのプロパティ」から「デバイス」タブを表示し、「デバイスマネージャ」ボタンをクリックします。

表示されるデバイスマネージャ内「その他のデバイス」に”!”マークの付いた「マルチメディアコントロール」をダブルクリックします。

表示されるプロパティ「全般」タブの「ドライバの再インストール」ボタンをクリックします。

「ハードウェアの更新ウィザード」が表示されますので、画面の指示にしたがってドライバをインストールします。

インストールが終了したら、本書7ページ「デバイスドライバの確認」項目を参照し、正常にインストールが終了したか確認してください。

## ●1D コントローラ（アプリケーション）がインストールできない

■MonsterTV 1Dはノートパソコン専用です。1D コントローラをノートパソコン以外にインストールしようとすると、メッセージが表示され完了できません。ノートパソコンでお使いください。

## ●1D コントローラ（アプリケーション）が起動しない

■MonsterTV 1D 本体がお使いのノートパソコンのPC カードスロットにしっかりと接続されていることを確認してください。正常に接続されている場合、Windowsのデバイスマネージャで「SKNET ISDB-T1SEG TV Device」が表示されます。本書7ページ「■デバイスドライバの確認」項目を参照し、上記内容が正しく表示されているか確認してください。

## ●音が聞こえない

■Windowsに付属しているMediaPlayer など他のソフトで、パソコン本体からの音声は正常に聞こえるか確認してください。聞こえない場合は、Windowsの「スタート」ボタンから「コントロールパネル」→「サウンドとオーディオデバイス」を開き、「ミュート」のチェックが外れている事を確認してください。

■1D コントローラの音声「+」ボタンをクリックして、ボリュームを大きくしてください。

■1D コントローラの使用中は、著作権保護のためパソコンから出力される音声や、画像の一部が制限されます。DVI出力や、USB接続のサウンドシステムでは音声の再生ができません。パソコン本体に内蔵されているサウンドシステムを利用してください。

## ●字幕が表示されない

- テレビ放送に字幕情報が含まれていないと表示されません。また、受信状態によっては字幕データが途切れたり、遅れる場合があります。電波の受信状態が良い場所でもう一度お試しください。

## ●ワンセグ TV が表示されない、または画面が崩れる

- 電波の受信状態が悪いと上手く表示できなかったり、画面が崩れたように表示されます。電波の受信状態が良い場所でもう一度お試しください。

## ●画面がカクカクしてスムーズに表示されない

- ワンセグ放送は1秒間に15フレームを表示します。一般のテレビは1秒間に約30フレームを表示していますので、ワンセグは一般のテレビに比べてカクカクと表示されます。
- ビルの陰や、電車の中など電波を受信しづらい場所では、スムーズに表示できない場合があります。電波の受信状態が良い場所でもう一度お試しください。

## ●データ放送（BML ブラウザ）が表示されない

- テレビ放送にデータ放送の情報が含まれていないと、表示できません。
- データ放送の更新されるタイミングによって、表示に時間がかかる場合があります。

## ●電子番組ガイド（EPG）が表示されない

- テレビ放送に EPG の情報が含まれていないと表示できません。
- EPG の信号が更新されるタイミングによって、表示に時間がかかる場合があります。

## ●録画したファイルを再生できない

- 録画ファイルは著作権保護のため、録画したパソコンで MonsterTV 1D 本体が接続されていないと再生できません。録画したパソコンで、録画した時に使用していた MonsterTV 1D 本体を接続し、1D コントローラで再生してください。
- 他のパソコンで録画されたファイルは MonsterTV 1D 本体が接続されていても再生できません。録画したパソコンで、録画した時に使用していた MonsterTV 1D 本体を接続し、1D コントローラで再生してください。

## ●1D コントローラを使用中、音声や画像が出力できない

- 1D コントローラの使用中は、著作権保護のためパソコンから出力される音声や、画像の一部が制限されます。USB 接続のサウンドシステムでは音声の再生ができません。パソコン本体に内蔵されているサウンドシステムを利用してください。



# 製品に関する情報

---

## ■製品に関する最新の情報

製品に関する詳しい情報を、弊社ホームページで公開しています。また、最新のドライバやアプリケーションのアップデート、よくあるお問い合わせなども随時掲載しています。是非一度ご覧ください。

エスケイネット株式会社のホームページアドレス

<http://www.sknet-web.co.jp/>

## ■ユーザー登録について

製品に関するユーザーサポートをお受けになる際には、ユーザー登録が必要です。ユーザー登録をされていない場合は、サポート対応をお断りする場合もございます。あらかじめご了承の上、ご登録いただけますようお願いいたします。

ユーザー登録は弊社ホームページか、製品に付属しているユーザー登録はがきに必要事項をご記入の上切手を貼って投函してください。

## ■製品に関するお問い合わせ

製品に関するご意見、ご質問およびユーザーサポートは下記へお電話またはFAXでご連絡ください。お問い合わせの内容によっては、ご回答に多少お時間をいただく場合があります。あらかじめご了承ください。

お電話 045-470-3973 月～金 13:00～17:00（祝祭日を除く）

FAX 045-470-3609 24時間受付いたします

サポートセンターにご連絡いただく際は迅速に対応できるよう、下記内容をあらかじめご確認ください。また、FAXでお問い合わせを頂く場合は、製品に付属しているCD-ROMに同梱されている「voice\_1dhtml」をご利用ください。

- ◎お客様の名前・ご住所・連絡先お電話番号およびFAX番号
- ◎ご使用の弊社製品（名称：MonsterTV 1D [モンスター TV ワンディ]）とお伝えください
- ◎ご使用のノートパソコンメーカーと型名
- ◎症状（現象や現象の発生する手順などできるだけ詳細に）

エスケイネット株式会社

〒202-0033 神奈川県横浜市港北区新横浜 2-17-2 フォンターナ新横浜 3F

※本製品の仕様や外観および本書の内容は、改善のため予告なく変更する場合があります。

※本書の内容の一部または全部を、無断で複製・転載することは禁止されています。

※落丁、乱丁はお取替えいたします。

※本書に記載されている製品名などは、一般に各会社の登録商標または商標です。

※一般に音楽、映像、コンピュータ・プログラム、データベースなどは著作権法により、その著作物および著作権者の権利が保護されています。こうした著作物は個人または家庭内で使用する目的にのみ複製することができます。これらの範囲を超えて、著作権者の了解なしに複製、データの変換、改変、複製物の譲渡、ネットワークを含めた配信などを行うと、著作権を侵害する場合があります。

※本製品は、データ放送表示機能として株式会社セックのairCubeを使用しています。airCubeは株式会社セックの登録商標です。





